

VILNIAUS „RYTO“ PROGIMNAZIJOJE GALIMŲ PAVOJŲ IR EKSTREMALIŲJŲ SITUACIJŲ RIZIKOS ANALIZĖ

I. SKYRIUS BENDROSIOS NUOSTATOS

1. Galimų pavojų ir ekstremaliųjų situacijų rizikos analizės (toliau – rizikos analizė) tikslas – nustatyti galimus pavojus, įvertinti ekstremaliųjų situacijų rizikos (toliau – rizika) lygį ir numatyti rizikos valdymo priemones: sumažinti galimų pavojų kilimo tikimybę, galimus padarinius ir pagerinti didelės rizikos ekstremaliųjų įvykių ir ekstremaliųjų situacijų valdymo galimybes.

2. Rizikos analizė atlikta vadovaujantis Priešgaisrinės apsaugos ir gelbėjimo departamento prie Vidaus reikalų ministerijos direktoriaus 2011 m. birželio 2 d. įsakymu Nr. 1-189 Galimų pavojų ir ekstremaliųjų situacijų rizikos analizės atlikimo metodinėmis rekomendacijomis.

3. Rizikos analizė atliekama šiais etapais:

3.1. nustatomi galimi pavojai;

3.2. atliekamas rizikos vertinimas;

3.3. nustatomas rizikos lygis ir jos priimtumas (priimtina ar nepriimtina).

4. Rizikos analizėje vartojamos sąvokos atitinka Lietuvos Respublikos civilinės saugos įstatyme ir kituose teisės aktuose vartojamas sąvokas.

II. SKYRIUS GALIMŲ PAVOJŲ NUSTATYMAS

5. Galimas pavojus suprantamas kaip galimų įvykių, ekstremaliųjų įvykių, ekstremaliųjų situacijų keliama grėsmė gyventojų gyvybei ar sveikatai, turtui ir (arba) aplinkai.

6. Šiame etape galimi pavojai nustatomi remiantis moksliniais, statistiniais, istoriniais duomenimis, specialistų ir ekspertų vertinimais, Lietuvos ir kitų šalių patirtimi, analizuojamos aplinkos apžiūra, įvykių modeliavimu, taip pat Ekstremaliųjų įvykių kriterijais, patvirtintais Lietuvos Respublikos Vyriausybės 2006 m. kovo 9 d. nutarimu Nr. 241.

7. Galimas pavojus suprantamas kaip galimų įvykių, ekstremaliųjų įvykių, ekstremaliųjų situacijų keliama grėsmė gyventojų gyvybei ar sveikatai, turtui ir (arba) aplinkai.

8. Nustatyti visi galimi gamtiniai ir žmogaus veiklos sukelti (techniniai, ekologiniai ir socialiniai) pavojai, kurie gali kilti įstaigoje ir surašyti į 1 lentelę, nurodoma jų padarinių (poveikio) zona, galimas išplitimas, esant galimybei, pateikiamos jų kilimo priežastys.

III. SKYRIUS RIZIKOS VERTINIMAS

9. Analizuojama nustatytų galimų pavojų tikimybė ir galimi padariniai (poveikis).
10. Kiekvieno nustatyto galimo pavojaus tikimybė (T) vertinama balais pagal Rekomendacijose pateiktus galimo pavojaus tikimybės įvertinimo kriterijus (2 lentelė). Galimo pavojaus tikimybės vertinimas balais įrašomas į 8 lentelės 3 skiltį.
11. Nustačius galimo pavojaus tikimybę (T), analizuojami jo padariniai (poveikis) (P) žmonei:
 - 11.1. žmonių gyvybei ir sveikatai (P1);
 - 11.2. turtui ir aplinkai (P2);
 - 11.3. veiklos tęstinumui (P3).
12. Kiekvieno galimo pavojaus padariniai (poveikis) (P1, P2, P3) įvertinami balais pagal 7 lentelėje pateiktus įvertinimo kriterijus. Balai surašomi į 8 lentelės 4, 5, 6 skiltis.
13. Galimi padariniai (poveikis) turtui ir aplinkai vertinami balais, atsižvelgiant į 4 ir 5 lentelėse numatomus nuostolius (4 ir 5 lentelėse nurodyti nuostoliai sumuojami).
14. Nustatomas galimas nukentėjusiųjų: žuvusiųjų, sužeistųjų, evakuotinių, gyventojų skaičius. Šie duomenys įrašomi į 3 lentelės 2 skiltį.
15. Nustatomi ir 4 bei 5 lentelėse aprašomi:
 - 15.1. galimi padariniai (poveikis) turtui ir numatomi nuostoliai;
 - 15.2. galima aplinkos tarša, galimi padariniai (poveikis) aplinkai ir numatomi nuostoliai.
16. Įvertinami ir 6 lentelėje aprašomi galimi padariniai (poveikis) ūkio subjekto, kitos įstaigos veiklos tęstinumui, numatoma galimų padarinių (poveikio) trukmė.

IV. SKYRIUS RIZIKOS LYGIO IR JOS PRIIMTINUMO NUSTATYMAS

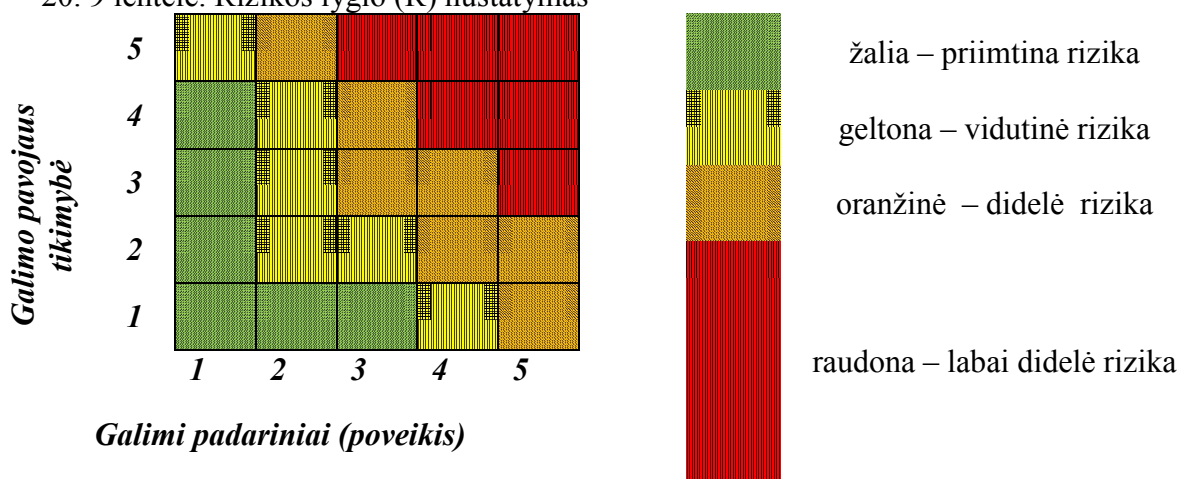
17. Nustatytų galimų pavojų rizikos lygis apskaičiuojamas pagal formulę $R=TxP$ (R – rizika, T – tikimybė, P – padariniai (poveikis)). Gautos reikšmės įrašomos į 8 lentelės 7, 8 ir 9 skiltis:
 - 17.1. galimo pavojaus rizikos gyventojų gyvybei ir sveikatai lygis (R1);
 - 17.2. galimo pavojaus rizikos turtui ir aplinkai lygis (R2);
 - 17.3. galimo pavojaus rizikos veiklos tęstinumui lygis (R3).
18. Naudojantis 9 lentele, pagal nustatytų galimų pavojų tikimybės (T) ir galimų padarinių (poveikio) (P) balus (8 lentelės 3, 4, 5 ir 6 skiltys) nustatomas kiekvieno galimo pavojaus rizikos

(R1, R2, R3) lygis: labai didelis, didelis, vidutinis arba priimtinas, kuris įrašomas į 8 lentelės 7, 8, 9 skiltis.

19. 8 lentelės 10 skiltyje įrašomas bendras rizikos lygis, kuris gaunamas sudėjus R1, R2 ir R3 reikšmes. Šie duomenys bus naudojami sudarant įstaigos galimų pavojų sąrašą prioriteto tvarka pagal jų rizikos lygį. Galimais pavojais prioriteto tvarka laikomi:

- 19.1. pavojai, kurie sukelia didelius padarinius (poveikį) ir yra didelės tikimybės;
- 19.2. pavojai, kurie sukelia didelius padarinius (poveikį);
- 19.3. pavojai, kurie yra didelės tikimybės;
- 19.4. visi kiti pavojai bendro rizikos lygio mažėjimo tvarka.

20. 9 lentelė. Rizikos lygio (R) nustatymas



21. Vilniaus „Ryto“ progimnazijoje (toliau įstaiga) pavojai, kurie sukelia didelius padarinius (poveikį) ir yra didelės tikimybės:

21.1. Stichiniai, katastrofiniai hidrologiniai ir meteorologiniai reiškiniai– (rizikos lygis - 25, l. didelė).

22. Įstaigoje pavojai, kurie sukelia didelius padarinius (poveikį):

22.1. Branduolinė avarija Baltarusijos AE - (rizikos lygis - 36, labai didelė);

22.2. Epidemijos ir / ar pandemijos - (rizikos lygis - 27, labai didelė);

22.3. Stichiniai, katastrofiniai hidrologiniai ir meteorologiniai reiškiniai – (rizikos lygis - 25, l. didelė);

22.4. Gaisras ir/ar sprogimai (rizikos lygis - 27, l. didelė);

22.5. Pavojus valstybės saugumui - (rizikos lygis - 24, didelė).

23. Įstaigoje pavojai, kurie yra didelės tikimybės:

23.1. Melagingi pranešimai – (rizikos lygis - 28, l. didelė);

23.2. Stichiniai, katastrofiniai hidrologiniai ir meteorologiniai reiškiniai – (rizikos lygis - 25, l. didelė);

23.3. Infrastruktūriniai sutrikimai ir (ar) gedimai (rizikos lygis – 16, vidutinis);

23.4. Kibernetinės atakos, nukreiptos į informacijos prieinamumą, vientisumą ir konfidencialumą (rizikos lygis – 12, priimtina).

24. Įstaigoje visi kiti pavojai bendro rizikos lygio mažėjimo tvarka:

24.1. Pavojingos cheminės medžiagos ar mišinio patekimas į aplinką – (rizikos lygis - 16, didelė);

24.2. Įtartinas radinys - (rizikos lygis – 14, didelė);

24.3. Pastatų griuvimai (rizikos lygis –9, didelis);

24.4. Teroristinis aktas (rizikos lygis – 7, didelis);

24.5. Branduolinė ir (ar) radiologinė avarija. Tarša radioaktyviomis medžiagomis (rizikos lygis – 7, didelis);

24.6. protestai, visuomenės neramumai, susibūrimai, riaušės (rizikos lygis – 12, vidutinė).

25. Nustačius labai didelę, didelę ar vidutinę riziką, šių galimų pavojų rizikos mažinimo priemonės numatomos ekstremaliųjų situacijų prevencijos priemonių plane. Šios priemonės turi mažinti galimo pavojaus tikimybę ir (ar) galimus padarinius (poveikį), gerinti įstaigos pasirengimą reaguoti ir likviduoti įvykius ir šalinti jų padarinius, didinti darbuotojų, mokinių ir kitų asmenų saugumą gresiant ar įvykus įvykiams.

26. Nustačius labai didelę ar didelę riziką, šių galimų pavojų valdymas aprašomas ekstremaliųjų situacijų valdymo plane.

27. Nustačius priimtina riziką, nebūtina numatyti šių galimų pavojų prevencijos priemonių ir jų valdymo, tačiau siūloma juos pakartotinai įvertinti rizikos analizės peržiūros metu.

V. SKYRIUS BAIGIAMOSIOS NUOSTATOS

28. Rizikos analizė peržiūrima ir prireikus atnaujinama ne rečiau kaip kartą per trejus metus arba atsiradus naujiems pavojams, pasikeitus civilinę saugą reglamentuojantiems teisės aktams, įvykus pokyčiams, didinantiems pavojų ar ekstremaliųjų situacijų riziką ir mažinantiems darbuotojų saugumą.

NUSTATYTŲ GALIMŲ PAVOJŲ APIBUDINIMAS

1 lentelė

Eil. Nr.	Nustatytas galimas pavojus	Nustatyto galimo pavojaus (poveikio) zona ir galimas pavojaus išplitimas (nurodyti konkrečias ūkio subjekto, kitos įstaigos teritorijos vietas)	Galimo pavojaus kilimo priežastys
Galimi gamtiniai pavojai:			
1.	Stichiniai, katastrofiniai hidrologiniai ir meteorologiniai reiškiniai	Išplitimas: visa/dalis įstaigos teritorija, pastatas.	Gamtinės kilmės - vėjas, krituliai, šaltis, kaitra.
2.	Epidemijos ir / ar pandemijos	Išplitimas: visa/dalis įstaigos	Gamtinės kilmės - pavojingos užkrečiamos ligos protrūkis, naujų užkrečiamųjų ligų grėsmė – greitas plitimas, iš pradžių gali nebūti efektyvių profilaktikos, gydymo priemonių ir (ar) jų stoka, nepakankamas visuomenės informuotumas apie prevencines priemones
Galimi žmogaus veiklos sukelti pavojai:			
3.	Gaisras ir/ar sprogimai	Įstaigos pastatas, pastatai, patalpos Išplitimas: visa/dalis įstaigos	Techninio pobūdžio - elektros instaliacijos, elektros įrenginių gedimai, neatitikimai nustatytiems priešgaisrinės saugos reikalavimams ir kita. Žmogiškasis veiksnys - neatsargus žmogaus elgesys, tyčinis padegimas, LR teisės aktų nustatytų reikalavimų pažeidimai.
4.	Infrastruktūriniai sutrikimai ir (ar) gedimai	Išplitimas: visa/dalis įstaigos	Techninio pobūdžio, žmogiškasis veiksnys: <ul style="list-style-type: none"> • Elektros energijos tiekimo sutrikimai ir (ar) gedimai; • Šilumos energijos tiekimo sutrikimai ir (ar) gedimai; • Vandens tiekimo sutrikimai.
5.	Pastatų griuvimai	Dalinis/visiškas įstaigos pastatų sugriuvimas; Išplitimas: visa / dalis įstaigos	Gamtinės kilmės - išplauti pamatai. Techninio pobūdžio. Žmogiškasis veiksnys.
6.	Įtartinas radinys	Išplitimas: visa / dalis įstaigos	Žmogiškasis veiksnys: <ul style="list-style-type: none"> • teroristinis išpuolis; • radiniai likę nuo I, II pasaulinio karo; • rastas įtartinas pavojingas daiktas (vokas, paketas, talpa su pavojinga chemine medžiaga ar mišiniu, sprogmenimis, pavojingos užkrečiamos ligos pernešėju ir panašiai).
7.	Pavojingos cheminės medžiagos ar mišinio	Įstaigos patalpos, teritorija	Žmogiškasis veiksnys, techninio pobūdžio - avarijos

Eil. Nr.	Nustatytas galimas pavojus	Nustatyto galimo pavojaus (poveikio) zona ir galimas pavojaus išplitimas (nurodyti konkrečias ūkio subjekto, kitos įstaigos teritorijos vietas)	Galimo pavojaus kilimo priežastys
	patekimas į aplinką	Išplitimas: visa/dalis įstaigos	pramonės įmonėse, teroristinis išpuolis: <ul style="list-style-type: none"> • Oro, vandens, pastatų, dirvožemio tarša pavojingomis medžiagomis; • Galimas gaisro, sprogimo pavojus ir kt.
8.	Branduolinė avarija Baltarusijos AE	Išplitimas: visa įstaiga	Techninio pobūdžio, žmogiškasis veiksnys (technologiniai pažeidimai, žmogiškoji klaida ir kita) kibernetinės atakos, teroro išpuolis, gamtinio pobūdžio: <ul style="list-style-type: none"> • išorinė, vidinė apšvita; • sutrikdyta įstaigos veikla; • poveikis energetikos sektoriaus veiklai; • poveikis gyventojų aprūpinimui maisto produktais, vandeniu; • paslaugų gyventojams teikimo sutrikimai; • nekontroliuojamas žmonių judėjimas; • oro, vandens, dirvožemio, pastatų ir kita tarša radionuklidais ir kt.
9.	Pavojus valstybės saugumui	Išplitimas: visa įstaiga	Žmogiškasis veiksnys: <ul style="list-style-type: none"> • neteisėti ir (ar) ginkluoti veiksmai nukreipti prieš valstybės suverenitetą, konstitucinę santvarką; • karinės grėsmės.
10.	Teroristinis aktas	Įstaigos patalpos, teritorija Išplitimas: visa įstaiga	Žmogiškasis veiksnys
11.	Kibernetinės atakos, nukreiptos į informacijos prieinamumą, vientisumą ir konfidencialumą	Išplitimas: dalis įstaigos	Žmogiškasis veiksnys, teroristinis išpuolis - kenkėjiškos programos (virusai). Paslaugų trikdymo, duomenis naikinančios / šifruojančios, socialinės inžinerijos atakos. Elektroninių ryšių tinklų atakos.
12.	Branduolinė ir (ar) radiologinė avarija.	Įstaigos patalpos, teritorija (dalinis/visi)	Žmogiškasis veiksnys Teroristinis išpuolis Fizinis veiksnys
13.	Melagingi pranešimai	Išplitimas: visa / dalis įstaigos	Žmogiškasis veiksnys: tikslinė informacinė ataka, kai skirtingomis ryšio priemonėmis (skambučiais, el. laiškais, laiškais,

Eil. Nr.	Nustatytas galimas pavojus	Nustatyto galimo pavojaus (poveikio) zona ir galimas pavojaus išplitimas (nurodyti konkrečias ūkio subjekto, kitos įstaigos teritorijos vietas)	Galimo pavojaus kilimo priežastys
			socialiniais tinklais ir kita) skleidžiami klaidinančio ir gąsdinančio pobūdžio pranešimai, kuriuose teigiama, jog tam tikrame objekte yra padėta sprogmenų, pavojingų medžiagų ir panašiai.
14.	Protestai, visuomenės neramumai, susibūrimai, riaušės	Išplitimas: visa / dalis įstaigos	Dezinformacija, hibridinis karas, socialinės ir ekonominės problemos

GALIMO PAVOJAUS TIKIMYBĖS (T) ĮVERTINIMO KRITERIJAI

Šiame etape analizuojama nustatytų galimų pavojų tikimybė ir galimi padariniai (poveikis). Kiekvieno nustatyto galimo pavojaus tikimybė vertinama balais pagal galimo pavojaus tikimybės įvertinimo kriterijus (2 lentelė).

2 lentelė

Galimo pavojaus tikimybės (T) įvertinimas	Galimo pavojaus tikimybės lygis	Vertinimo balai
Gali įvykti dažniau negu kartą per metus	labai didelė tikimybė	5
Gali įvykti kartą per 1–10 metų	didelė tikimybė	4
Gali įvykti kartą per 10–50 metų	vidutinė tikimybė	3
Gali įvykti kartą per 50–100 metų	maža tikimybė	2
Gali įvykti rečiau negu kartą per 100 metų	labai maža tikimybė	1

Eil. Nr.	Nustatytas galimas pavojus
	Stichiniai, katastrofiniai hidrologiniai ir meteorologiniai reiškiniai
	Gali įvykti dažniau negu kartą per metus
	Epidemijos ir / ar pandemijos
	Gali įvykti kartą per 10–50 metų
	Gaisras ir/ar sprogimai
	Gali įvykti kartą per 10–50 metų
	Pastatų griuvimai
	Gali įvykti rečiau negu kartą per 100 metų
	Infrastruktūriniai sutrikimai ir (ar) gedimai
	Gali įvykti kartą per 1–10 metų
	Įtartinas radinys
	Gali įvykti kartą per 50–100 metų
	Pavojingos cheminės medžiagos ar mišinio patekimas į aplinką
	Gali įvykti kartą per 50–100 metų
	Branduolinė avarija Baltarusijos AE
	Gali įvykti kartą 10–50 metų
	Pavojus valstybės saugumui
	Gali įvykti kartą 10–50 metų
	Teroristinis aktas
	Gali įvykti rečiau negu kartą per 100 metų
	Kibernetinės atakos, nukreiptos į informacijos prieinamumą, vientisumą ir konfidencialumą
	Gali įvykti kartą per 1–10 metų

Branduolinė ir (ar) radiologinė avarija. Tarša radioaktyviomis medžiagomis	Gali įvykti rečiau negu kartą per 100 metų
Melagingi pranešimai	Gali įvykti kartą per 1–10 metų
Protestai, visuomenės neramumai, susibūrimai, riaušės	Gali įvykti kartą per 10–50 metų

GALIMŲ PAVOJŲ PADARINIAI (POVEIKIS) ŽMONĖMS (P1)

3 lentelė

Nustatytas galimas pavojus	Galinčių nukentėti žmonių skaičius (žuvusių ir (ar) sužeistųjų, / ir (ar) evakuotų žmonių)
Stichiniai, katastrofiniai hidrologiniai ir meteorologiniai reiškiniai	-/-
Epidemijos ir / ar pandemijos	5-10 susirgę/-
Gaisras ir/ar sprogimai	1-5 žuvę ir (ar) sužaloti žmonės/ evakuota apie 870 žmonių
Infrastruktūriniai sutrikimai ir (ar) gedimai	-/-
Pastatų griuvimai	-/ evakuota apie 870 žmonių
Įtartinas radinys	-/ evakuota apie 870 žmonių
Pavojingos cheminės medžiagos ar mišinio patekimas į aplinką	-/ evakuota apie 870 žmonių
Branduolinė avarija Baltarusijos AE	-/ evakuota apie 870 žmonių
Pavojus valstybės saugumui	-/ evakuota apie 870 žmonių
Teroristinis aktas	-/ evakuota apie 870 žmonių
Kibernetinės atakos, nukreiptos į informacijos prieinamumą, vientisumą ir konfidencialumą	-
Branduolinė ir (ar) radiologinė avarija. Tarša radioaktyviomis medžiagomis	-/ evakuota apie 870 žmonių
Melagingi pranešimai	-/ evakuota apie 870 žmonių
Protestai, visuomenės neramumai, susibūrimai, riaušės	-/-

GALIMŲ PAVOJŲ PADARINIAI (POVEIKIS) TURTUI (P2)

4 lentelė

Nustatytas galimas pavojus	Galimi padariniai (poveikis) turtui	Numatomi nuostoliai
Stichiniai, katastrofiniai hidrologiniai ir meteorologiniai reiškiniai	pastatų, patalpų ir (ar) kito turto sugadinimas ir (ar) sunaikinimas, paveikta teritorija	mažiau nei 5% turto vertės
Epidemijos ir / ar pandemijos	-	mažiau nei 5% turto vertės
Gaisras	pastatų, patalpų ir (ar) kito turto sugadinimas ir (ar) sunaikinimas	nuo 5 iki 10 proc. turto vertės
Infrastruktūriniai sutrikimai ir (ar) gedimai	paveikta įranga, patalpos, infrastruktūra	mažiau nei 5% turto vertės
Pastatų griuvimai	pastatų, patalpų ir (ar) kito turto sugadinimas ir (ar)	nuo 5 iki 10% turto vertės

	sunaikinimas	
Įtartinas radinys	pastatų, patalpų ir (ar) kito turto sugadinimas ir (ar) sunaikinimas	mažiau nei 5% turto vertės
Pavojingos cheminės medžiagos ar mišinio patekimas į aplinką	Paveikta teritorija, patalpos kitas turtas	mažiau nei 5% turto vertės
Branduolinė avarija Baltarusijos AE	paveikta infrastruktūra	nuo 5 iki 10 % turto vertės
Pavojus valstybės saugumui	paveikta infrastruktūra; apgadintas arba sugriautas pastatas.	nuo 10 iki 30% turto vertės
Teroristinis aktas	pastatų, patalpų ir (ar) kito turto sugadinimas ir (ar) sunaikinimas	mažiau nei 5% turto vertės
Kibernetinės atakos, nukreiptos į informacijos prieinamumą, vientisumą ir konfidencialumą	-	mažiau nei 5% turto vertės
Branduolinė ir (ar) radiologinė avarija. Tarša radioaktyviomis medžiagomis	-	mažiau nei 5% turto vertės
Melagingi pranešimai	-	mažiau nei 5% turto vertės
Protestai, visuomenės neramumai, susibūrimai, riaušės	pastatų, patalpų ir (ar) kito turto sugadinimas	mažiau nei 5% turto vertės

GALIMŲ PADARINIŲ (POVEIKIO) (P) ĮVERTINIMO KRITERIJAI

5 lentelė

Galimų padarinių (poveikio) gyventojų gyvybei ir sveikatai (P1) įvertinimas	Galimų padarinių (poveikio) lygis	Vertinimo balai
Žuvusiųjų, sužeistųjų nėra ir (ar) gyventojų evakuoti nereikia	nereikšmingas	1
Sužaloti 1–5 gyventojai ir (ar) iki 50 gyventojų evakuota	ribotas	2
Žuvo ne daugiau kaip 5 gyventojai ir (ar) sužalota nuo 5 iki 10 gyventojų, ir (ar) nuo 50 iki 100 gyventojų evakuota	didelis	3
Žuvo ne daugiau kaip 20 gyventojų ir (ar) nuo 10 iki 50 gyventojų sunkiai sužalota, ir (ar) nuo 100 iki 200 gyventojų evakuota	labai didelis	4
Žuvo daugiau nei 20 gyventojų ir (ar) sužalota daugiau nei 50 gyventojų, ir (ar) daugiau kaip 200 gyventojų evakuota	katastrofinis	5
Galimų padarinių (poveikio) turtui ir aplinkai (P2) įvertinimas	Galimų padarinių (poveikio) lygis	Vertinimo balai
Ūkio subjektams, kitoms įstaigoms – mažiau nei 5 proc. turto vertės	nereikšmingas	1
Ūkio subjektams, kitoms įstaigoms – nuo 5 iki 10 proc. turto vertės	ribotas	2
Ūkio subjektams, kitoms įstaigoms – nuo 10 iki 30 proc. turto vertės	didelis	3

Ūkio subjektams, kitoms įstaigoms – nuo 30 iki 40 proc. turto vertės	labai didelis	4
Ūkio subjektams, kitoms įstaigoms – daugiau kaip 40 proc. turto vertės	katastrofinis	5
Galimų padarinių (poveikio) veiklos testinumui (P3) įvertinimas	Galimų padarinių (poveikio) lygis	Vertinimo balai
Kai veikla sutrikdoma iki 6 valandų	nereikšmingas	1
Kai veikla sutrikdoma nuo 6 iki 24 valandų	ribotas	2
Kai veikla sutrikdoma nuo 1 iki 3 parų	didelis	3
Kai veikla sutrikdoma nuo 3 iki 30 parų	labai didelis	4
Kai veikla sutrikdoma daugiau kaip 30 parų	katastrofinis	5

GALIMŲ PAVOJŲ PADARINIAI (POVEIKIS) APLINKAI (P2)

6 lentelė.

Nustatytas galimas pavojus	Galima oro tarša	Galima paviršinio ir (ar) požeminio vandens tarša	Galima grunto tarša	Galimi padariniai (poveikis) gamtinei aplinkai	Numatomi nuostoliai, tūkst. Eur
Stichiniai, katastrofiniai hidrologiniai ir meteorologiniai reiškiniai	Karčio bangų metu didėja oro tarša	-	-	Medžių išvartos, duobės, išplautas gruntas	mažiau nei 5% turto vertės
Epidemijos ir / ar pandemijos	-	-	-	-	-
Gaisras ir/ar sprogimai	oro tarša kietosiomis dalelėmis	tarša gesinimui skirtu vandeni	tarša gesinimui skirtu vandeni	-	mažiau nei 5% turto vertės
Pastatų griuvimai	-	-	-	-	-
Infrastruktūriniai sutrikimai ir (ar) gedimai	-	-	-	-	-
Įtartinas radinys	-	-	-	-	-
Pavojingos cheminės medžiagos ar mišinio patekimas į aplinką	taip	taip	-	taip	mažiau nei 5% turto vertės

Branduolinė avarija Baltarusijos AE	taip	taip	taip	taip	mažiau nei 5% turto vertės
Pavojus valstybės saugumui	taip	taip	taip	taip	mažiau nei 5% turto vertės
Teroristinis aktas	-	-	-	-	-
Kibernetinės atakos, nukreiptos į informacijos prieinamumą, vientisumą ir konfidencialumą	-	-	-	-	-
Branduolinė ir (ar) radiologinė avarija. Tarša radioaktyviomis medžiagomis	-	-	-	-	-
Melagingi pranešimai	-	-	-	-	-
Protestai, visuomenės neramumai, susibūrimai, riaušės	-	-	-	-	-

GALIMI PADARINIAI (POVEIKIS) VEIKLOS TĖSTINUMUI

7 lentelė

Nustatytas galimas pavojus	Galimi padariniai (poveikis) veiklos tęstinumui	Galimų padarinių (poveikio) trukmė (val. arba paromis)
Stichiniai, katastrofiniai hidrologiniai ir meteorologiniai reiškiniai	Laikinas veiklos sutrikimas	nuo 1 iki 3 parų
Epidemijos ir / ar pandemijos	Didelis darbuotojų, ugdytinių sergamumas, galimi veiklos ribojimai ir / ar pakeitimai; paslaugų gyventojams teikimo sutrikimai.	nuo 3 iki 30 parų
Gaisras ir/ar sproginiai	Laikinas veiklos sutrikimas	nuo 6 iki 24 valandų
Pastatų griuvimai	Veikla vykdoma kitu adresu ar nepaveiktame pastate arba veikla laikinai stabdoma	nuo 1 iki 3 parų
Infrastruktūriniai sutrikimai ir (ar) gedimai	-	iki 6 valandų
Įtartinas radinys	Laikinas veiklos sutrikimas	iki 6 valandų
Pavojingos cheminės medžiagos ar mišinio patekimas į aplinką	Laikinas veiklos sutrikimas	nuo 6 iki 24 valandų
Branduolinė avarija Baltarusijos AE	Laikinas veiklos stabdymas, perkėlimas	daugiau kaip 30 parų

Pavojus valstybės saugumui	Veikla vykdoma kitu adresu ar nepaveiktame pastate arba veikla laikinai stabdoma	nuo 3 iki 30 parų
Teroristinis aktas	Laikinas veiklos sutrikimas	iki 6 valandų
Kibernetinės atakos, nukreiptos į informacijos prieinamumą, vientisumą ir konfidencialumą	-	-
Branduolinė ir (ar) radiologinė avarija. Tarša radioaktyviomis medžiagomis	Laikinas veiklos sutrikimas	iki 6 valandų
Melagingi pranešimai	Laikinas veiklos sutrikimas	iki 6 valandų
Protestai, visuomenės neramumai, susibūrimai, riaušės	Laikinas veiklos sutrikimas	nuo 6 iki 24 valandų

GALIMŲ PAVOJŲ RIZIKOS ĮVERTINIMAS

8 lentelė

Eil. Nr.	Galimas pavojus	Galimo pavojaus tikimybės (T) įvertinimas balais	Galimų padarinių (poveikio) (P) įvertinimas balais			Rizikos lygio (R) nustatymas			Bendras rizikos lygis
			Galimi padariniai (poveikis) gyventojų gyvybei ir sveikatai (P1)	Galimi padariniai (poveikis) turtui ir aplinkai (P2)	Galimi padariniai (poveikis) veiklos testinumui (P3)	Galimo pavojaus rizikos gyventojų gyvybei ir sveikatai lygis (R1) R1=TxP1	Galimo pavojaus rizikos turtui ir aplinkai lygis (R2) R2=TxP2	Galimo pavojaus rizikos būtiniausioms gyvenimo (veiklos) sąlygoms lygis (R3) R3=TxP3	Bendras rizikos lygis (R) R=R1+ R2+R3
1.	Stichiniai, katastrofiniai hidrologiniai ir meteorologiniai reiškiniai	5	1	1	3	5 vidutinė	5 vidutinė	15 l.didelė	25 l.didelė
2.	Epidemijos ir / ar pandemijos	3	4	1	4	12 didelė	3 Priimtina	12 didelė	27 didelė

3.	Gaisras ir/ar sproginimai	3	5	2	2	15 l. didelė	6 vidutinė	6 vidutinė	27 l. didelė
4.	Pastatų griuvimai	1	5	1	3	5 didelė	1 priimtina	3 priimtina	9 didelė
5.	Infrastruktūriniai sutrikimai ir (ar) gedimai	4	1	2	1	4 priimtina	8 vidutinė	4 priimtina	16 vidutinė
6.	Įtartinas radinys	2	5	1	1	10 didelė	2 priimtina	2 priimtina	14 didelė
7.	Pavojingos cheminės medžiagos ar mišinio patekimas į aplinką	2	5	1	2	10 didelė	2 priimtina	4 vidutinė	16 Didelė
8.	Branduolinė avarija Baltarusijos AE	3	5	2	5	15 l. didelė	6 vidutinė	15 l. didelė	36 l. didelė
9.	Pavojus valstybės saugumui	2	5	3	4	10 didelė	6 vidutinė	8 didelė	24 didelė
10.	Teroristinis aktas	1	5	1	1	5 didelė	1 priimtina	1 priimtina	7 didelė
11.	Kibernetinės atakos, nukreiptos į informacijos prieinamumą, vientisumą ir konfidencialumą	4	1	1	1	4 priimtina	4 priimtina	4 priimtina	12 priimtina
12.	Branduolinė ir (ar) radiologinė avarija. Tarša radioaktyviomis medžiagomis	1	5	1	1	5 didelė	1 priimtina	1 priimtina	7 didelė
13.	Melagingi pranešimai	4	5	1	1	20 l. didelė	4 priimtina	4 priimtina	28 l. didelė
14.	Protestai, visuomenės neramumai, susibūrimai, riaušės	3	1	1	2	3 priimtina	3 priimtina	6 vidutinė	12 vidutinė

8 lentelėje naudojamų žymėjimų reikšmės

	Priimtina rizika
	Vidutinė
	Didelė
	Labai didelė rizika

ŽMOGIŠKŲJŲ IŠTEKLIŲ SĄRAŠAS

Pavadinimas (2 pastaba)	Pagrindinė funkcija ar atsakomybė	Žmogiškųjų išteklių skaičius		Galimas pavojus
		Reikiamas kiekis	Faktiškai turimas	
Įstaigos vadovas	Organizuoja, koordinuoja žmonių perspėjimą, evakavimą, gelbėjimo, įvykio likvidavimo darbus iki atvyks krizių valdymo ir civilinės saugos pajėgos. Užtikrina kompetentingų institucijų nurodymų ir rekomendacijų įgyvendinimą. Informacijos valdymas. Organizuoja, koordinuoja KAS ¹ /GSP ² veiklos vykdymą. Materialinių išteklių telkimas.	1	1	
Direktoriaus pavaduotojas ūkio reikalams	<ul style="list-style-type: none"> • įstaigos darbuotojų evakuacijos organizavimas, koordinavimas; • statinio inžinerinių sistemų atjungimo organizavimas; • materialinių išteklių gelbėjimas ir apsauga; • pagalbos tarnybų pasitikimas; • prireikus vykdo pavestas funkcijas susijusias su KAS/GSP veikla; • asmeninių apsaugos priemonių, kitų priemonių išdavimas bei telkimas; • informavimas; • vykdo kitas pavestas funkcijas. 	1	1	<p>Gaisras</p> <p>Pastato griuvimas</p> <p>Branduolinė ir (ar) radiologinė avarija. Tarša radioaktyviomis medžiagomis</p> <p>Įtartinas radinys</p> <p>Teroristinis aktas</p> <p>Pavojingu cheminių medžiagų ar mišinių patekimas į aplinką</p>

Pavadinimas (2 pastaba)	Pagrindinė funkcija ar atsakomybė	Žmogiškųjų išteklių skaičius		Galimas pavojus
		Reikiamas kiekis	Faktiškai turimas	
Pedagoginis personalas	<ul style="list-style-type: none"> vykdo mokinių evakuaciją, palaiko drausmę; teikia informaciją įstaigos vadovui, pareigūnams, tėvams/globėjams; teikia pagalbą asmenims su negalia; teikia pirmą pagalbą nukentėjusiems; prireikus vykdo pavestas funkcijas susijusias su KAS, GSP veikla ir kt.; teikia švietimo paslaugas; paskirsto asmenines apsaugos bei kitas priemones ugdytiniams; vykdo kitas pavestas funkcijas. 	78	78	Gaisras Pastato griuvimas Branduolinė ir (ar) radiologinė avarija. Tarša radioaktyviomis medžiagomis Įtartinas radinys Teroristinis aktas Pavojingu cheminių medžiagų ar mišinių patekimas į aplinką Branduolinė avarija Baltarusijos AE (14)
Administracijos darbuotojai	<ul style="list-style-type: none"> organizuoja, koordinuoja mokinių evakuaciją, palaiko drausmę; teikia informaciją įstaigos vadovui, pareigūnams, tėvams/globėjams; organizuoja, teikia pagalbos asmenims su negalia teikimą; organizuoja, teikia pirmą pagalbą nukentėjusiems; prireikus vykdo pavestas funkcijas susijusias su KAS, GSP veikla ir kt.; organizuoja, koordinuoja švietimo paslaugų teikimą; vykdo kitas pavestas funkcijas. 	6	6	
Ūkio dalies darbuotojai	<ul style="list-style-type: none"> vykdo gelbėjimo, likvidavimo darbus; prireikus vykdo pavestas funkcijas susijusias su KAS/GSP veikla; statinio inžinierinių sistemų funkcijų užtikrinimas (vandens, elektros, šilumos tiekimo, nuotekų ir kita); vykdo kitas pavestas funkcijas. 	23	23	
Įstaigos vadovas	Priklausomai nuo aplinkybių vykdomi veiksmai: <ul style="list-style-type: none"> informavimas, konsultavimas, slėpimasis; prireikus laikinasis perkėlimas; užtikrina kompetentingų institucijų nurodymų ir rekomendacijų įgyvendinimą; jodo profilaktika; užteršto maisto, geriamo vandens ribojimas. 	1	1	
Direktorius pavaduotojas ūkio reikalams	<ul style="list-style-type: none"> vykdo KAS, GSP patalpų atrakinimą bei organizuoja, koordinuoja KAS, GSP parengimą gyventojų priėmimui. parengia pastatus, patalpas pagal pateiktas rekomendacijas. 	1	1	

Pavadinimas (2 pastaba)	Pagrindinė funkcija ar atsakomybė	Žmogiškųjų išteklių skaičius		Galimas pavojus
		Reikiamas kiekis	Faktiškai turimas	
	<ul style="list-style-type: none"> • asmeninių apsaugos priemonių, kitų priemonių išdavimas; • informavimas; • vykdo kitas pavestas funkcijas. 			
Įstaigos darbuotojai	Priklausomai nuo aplinkybių vykdomi veiksmai: <ul style="list-style-type: none"> • slėpimasis; • prireikus laikinasis perkėlimas; • jodo profilaktika; • užteršto maisto, geriamo vandens ribojimas; • vykdo kitas pavestas funkcijas. 	107	107	
Įstaigos vadovas	Informavimas. Veiksmai vykdomi pagal NVSC, kompetentingų institucijų nurodymus, rekomendacijas. Užtikrina kompetentingų institucijų nurodymų ir rekomendacijų įgyvendinimą.	1	1	Epidemijos ir / ar pandemijos (29)
Įstaigos darbuotojai	Informavimas. Veiksmai vykdomi pagal NVSC, kompetentingų institucijų nurodymus, rekomendacijas.	107	107	
Įstaigos vadovas	Organizuoja, koordinuoja žmonių perspėjimą, evakavimą, gelbėjimo, įvykio likvidavimo darbus iki atvyks civilinės saugos pajėgos. Užtikrina kompetentingų institucijų nurodymų ir rekomendacijų įgyvendinimą. Informacijos valdymas. Telkia materialinius išteklius. Organizuoja KAS, GSP parengimą gyventojų priėmimui.	1	1	Pavojus valstybės saugumui (1)
Direktoriaus pavaduotojas ūkio reikalams	<ul style="list-style-type: none"> • vykdo KAS, GSP patalpų atrakinimą bei organizuoja, koordinuoja KAS, GSP parengimą gyventojų priėmimui; • parengia pastatą, patalpas pagal pateiktas rekomendacijas; • asmeninių apsaugos priemonių, kitų priemonių išdavimas; • informavimas; 	1	1	

Pavadinimas (2 pastaba)	Pagrindinė funkcija ar atsakomybė	Žmogiškųjų išteklių skaičius		Galimas pavojus
		Reikiamas kiekis	Faktiškai turimas	
	<ul style="list-style-type: none"> vykdo kitas pavestas funkcijas. 			
Pedagoginis personalas	<ul style="list-style-type: none"> vykdo ugdytinių evakuaciją, palaiko drausmę; teikia informaciją įstaigos vadovui, pareigūnams, tėvams/globėjams; organizuoja, teikia pagalbą asmenims su negalia; organizuoja, teikia pirmą pagalbą nukentėjusiems; prireikus vykdo pavestas funkcijas susijusias su KAS, GSP gyventojams veikla ir kt.; teikia švietimo paslaugas; paskirsto asmenines apsaugos bei kitas priemones ugdytiniams; vykdo kitas pavestas funkcijas. 	78	78	
Administracijos darbuotojai	<ul style="list-style-type: none"> organizuoja, koordinuoja ugdytinių evakuaciją, palaiko drausmę; teikia informaciją įstaigos vadovui, pareigūnams, tėvams/globėjams; organizuoja, teikia pagalbą asmenims su negalia; organizuoja, teikia pirmą pagalbą nukentėjusiems; prireikus vykdo pavestas funkcijas susijusias su KAS, GSP veikla ir kt.; vykdo kitas pavestas funkcijas. 	6	6	
Įstaigos vadovas	<p>Organizuoja darbuotojų informavimą apie orų prognozes, rekomendacijas</p> <p>Organizuoja įstaigos pasirengimą prognozuojamai situacijai.</p> <p>Užtikrina kompetentingų institucijų nurodymų ir rekomendacijų įgyvendinimą.</p>	1	1	Stichiniai, katastrofiniai hidrologiniai ir meteorologiniai reiškiniai (21)
Direktoriaus pavaduotojas ūkio reikalams, ūkio darbuotojai	<ul style="list-style-type: none"> statinių, patalpų, teritorijos parengimas prognozuojamai situacijai; statinio inžinerinių sistemų, priklausomai nuo aplinkybių, parengimas; maisto, vandens atsargos; vykdo kitas pavestas funkcijas. 	24	24	
Pedagoginis personalas	<ul style="list-style-type: none"> teikia informaciją įstaigos vadovui, tėvams/globėjams; teikia pagalbą asmenims su negalia; teikia pirmą pagalbą nukentėjusiems; vykdo kitas pavestas funkcijas. 	78	78	
Administracijos	<ul style="list-style-type: none"> teikia informaciją įstaigos vadovui, pareigūnams, tėvams/globėjams; organizuoja, teikia pirmą pagalbą nukentėjusiems; 	6	6	

Pavadinimas (2 pastaba)	Pagrindinė funkcija ar atsakomybė	Žmogiškųjų išteklių skaičius		Galimas pavojus
		Reikiamas kiekis	Faktiškai turimas	
darbuotojai	<ul style="list-style-type: none"> • paskirsto asmenines apsaugos bei kitas priemones; • organizuoja, teikia pagalbą asmenims su negalia; • vykdo kitas pavestas funkcijas. 			
Įstaigos vadovas	<p>Organizuoja, koordinuoja žmonių perspėjimą, pasirengimą evakuacijai, evakavimą.</p> <p>Užtikrina kompetentingų institucijų nurodymų ir rekomendacijų įgyvendinimą.</p> <p>Priklausomai nuo aplinkybių, tikrinama informacija iš oficialių šaltinių ar tai ne koordinuota, masinė ataka.</p> <p>Informacijos valdymas.</p>	1	1	Melagingi pranešimai (5)
Pedagoginis personalas	<ul style="list-style-type: none"> • pasirengia evakuacijai, ugdytinių evakavimas. • teikia informaciją įstaigos vadovui, tėvams/globėjams; • vykdo kitas pavestas funkcijas. 	78	78	
Administracijos darbuotojai	<ul style="list-style-type: none"> • teikia informaciją įstaigos vadovui, pareigūnams, tėvams/globėjams; • vykdo kitas pavestas funkcijas. 	6	6	

KAS¹ – kolektyvinės apsaugos statinys;

GSP² – gyventojų surinkimo punktas;

GYVENTOJŲ SURINKIMO PUNKTO STRUKTŪRA

Pareigos, struktūrinė dalis	Dirbančių asmenų skaičius
Gyventojų surinkimo punkto vadovas	1
Gyventojų registravimo grandis	5
Transporto apskaitos, gyventojų įlaipinimo į transportą ir kolonų formavimo grandis	3
Ryšių ir informavimo grandis	2
Viešosios tvarkos palaikymo, maisto ir vandens skirstymo organizavimo grandis	4
Medicinos ir emocinės pagalbos grandis	2
Iš viso:	17

**NEPERTRAUKIAMOS VEIKLOS VYKDYMUI UŽTIKRINTI BŪTINŲ PRIEMONIŲ IR ASMENINIŲ APSAUGOS PRIEMONIŲ
 SĄRAŠAS**

Eil. Nr.	Būtinios priemonės (1 pastaba)	Būtinios priemonių kiekis (vnt.)		Būtinios priemonių saugojimo vieta ir už jų išdavimą atsakingo asmens kontaktai	Galimas pavojus (3 pastaba)
		Privalomas sukaupti (2 pastaba)	Faktiškai sukauptas		
1. Veiklos vykdymui užtikrinti būtinios priemonės:					
1.1.	Energijos šaltiniai	1	-	-	Stichiniai, katastrofiniai hidrologiniai ir meteorologiniai reiškiniai Pavojus valstybės saugumui
1.3.	Šildytuvai	4	4	Įstaigoje patalpose Direktoriaus pavaduotojas ūkio reikalams Tel.+370 684 41 428	Stichiniai, katastrofiniai hidrologiniai ir meteorologiniai reiškiniai Pavojus valstybės saugumui
1.4.	Mobilūs telefonai	13	13		Visais pavojaus atvejais
2. Asmeninės apsaugos priemonės:					
2.2.	Respiratoriai	150	150	Įstaigoje patalpose Direktoriaus pavaduotojas ūkio reikalams Tel.+370 684 41 428	Epidemijos ir (ar) pandemijos Branduolinė avarija Baltarusijos AE
3. Biocidai:					
3.1.	Biocidai (rankų, paviršių dezinfekantai)	80	80	Įstaigoje patalpose Direktoriaus pavaduotojas	Epidemijos ir (ar) pandemijos

				ūkių reikalams Tel.+370 684 41 428	
4. Medicinos priemonės ir vaistiniai preparatai:					
4.1.	Medicininės kaukės	300	300	Įstaigoje patalpose Direktoriaus pavaduotojas ūkių reikalams Tel.+370 684 41 428	Epidemijos ir (ar) pandemijos Branduolinė avarija Baltarusijos AE
4.2.	Vienkartinės pirštinės	1500	1500		
4.3.	Bekontaktis termometras	6	6		
4.4.	Stabiliojo jodo preparatai*	1363	0	-	Branduolinė avarija Baltarusijos AE

* Kalio jodido preparatai išdalinti įstaigai pagal LR Vyriausybės sausio 18 d. įsakymu Nr. 99 patvirtinto Valstybinio gyventojų apsaugos plano branduolinės ar radiologinės avarijos atveju IV skyriaus, šešto skirsnio 171 dalies 1 punkto reikalavimus.

MATERIALINIŲ IŠTEKLIŲ PAVOJAMS LIKVIDUOTI IR JŲ PADARINIAMS ŠALINTI SĄRAŠAS

Eil. Nr.	Materialinio išteklių pavadinimas	Pagrindinė paskirtis	Materialinių išteklių kiekis			Materialinių išteklių priemonių saugojimo vieta ir už jų išdavimą ar patelkimą atsakingo asmens kontaktai	Galimas pavojus (2 pastaba)
			Reikiamas kiekis	Faktiškai turimas	Matavimo vienetai		
1	2	3	4	5	6	7	8
1.	Gesintuvai	Gaisrams gesinti	21	21	Vnt.	Įstaigos patalpose Direktoriaus pavaduotojas ūkio reikalams Tel. +370 684 41428	Gaisras (20)
2.	Valymo priemonių, įrankių komplektas	Taršos šalinimui	1	1	Komplektas		Epidemija ir / ar pandemija Gaisras
3.	Kompiuteriai	Informacijai priimti, perduoti, rinkti, nuotoliniam darbui	84	84	Vnt.		Visais pavojų atvejais
4.	Kraujospūdžio matavimo aparatai	Asmens būklei vertinti	2	2	Vnt.	Įstaigoje Direktoriaus pavaduotojas ūkio reikalams Tel. +370 684 41428	Visais pavojų atvejais
5.	Kondicionavimo ir vėdinimo sistema	Šviežio oro teikimas, oro apytakos patalpose užtikrinimas	2	2	Vnt.		Visais pavojų atvejais kai nusprendžiama naudoti kondicionavimo ir vėdinimo sistemą
6.	Priedanga	Apsauga oro pavojaus atveju	1313 m ²	0*	1,5 m ² /gyventojui		Pavojus valstybės saugumui (1)

* Jeigu kyla pavojus įstaigoje, bet įstaigos veikla tęsiama – gali būti darbuotojai, ugdytiniai paskirstomi į kitas įstaigas, derinant veiksmus su veiklos koordinatoriumi.

Vilniaus „Ryto“ progimnazijos
Ekstremaliųjų situacijų valdymo plano
5 priedas

KRIZIŲ VALDYMO IR CIVILINĖS SAUGOS SISTEMOS SUBJEKTŲ KONTAKTINĖ INFORMACIJA

Tarnybos pavadinimas	Tel. Nr. Mob. tel. Nr.	El. paštas
Bendrasis pagalbos centras	112	info@112.lt
PAGD prie Vidaus reikalų ministerijos Vilniaus priešgaisrinė gelbėjimo valdyba	Darbo laiku: +370 5 271 7534 +370 707 56 866 Nedarbo laiku: +370 5 271 6581 +370 686 25 601	vilnius.pgv@vpgt.lt vilnius.pvs@vpgt.lt
Aplinkos apsaugos departamentas prie Aplinkos ministerija	+370 700 02 022	info@aad.am.lt
Nacionalinio visuomenės sveikatos centras prie Sveikatos apsaugos ministerijos	+370 5 264 9678 +370 5 264 9676	info@nvsc.lt
Valstybinės maisto ir veterinarijos tarnyba	1879	
Radiacinės saugos centras	+370 5 236 1936	rsc@rs.lt
Lietuvos policija	+370 700 60 000	info@policija.lt
Vilniaus miesto savivaldybės administracijos Civilinės saugos skyriaus budintis	+370 612 15 092 24 val./per parą	budintis@vilnius.lt
Vilniaus miesto savivaldybės administracijos Bendrojo ugdymo skyrius	1664 +370 5 211 2000	
NKVC	+370 618 88 003	sitcen@lrvc.lt

ATSAKINGŲ ĮSTAIGOS DARBUOTOJŲ KONTAKTINĖ INFORMACIJA

Vardas, pavardė	Pareigos	Telefono Nr.	El. paštas
Roberta Juodelienė	Direktorė	+370 672 65 168	roberta.juodeliene@ryto.vilnius.lm.lt
Inga Vertibavičienė	Direktoriaus pavaduotoja ugdymui	+370 672 62 986	inga.vertibaviciene@ryto.vilnius.lm.lt
Alina Dzervan	Direktoriaus pavaduotoja ugdymui	+370 672 62 993	alina.dzervan@ryto.vilnius.lm.lt
Gerda Tuzienė	Direktoriaus pavaduotoja ūkio reikalams	+370 684 41 428	gerda.tuziene@ryto.vilnius.lm.lt
Birutė Rutkauskienė	Administratorė	+370 672 62990	rastine@ryto.vilnius.lm.lt

REAGAVIMO IR DARBUOTOJŲ APSAUGOS ORGANIZAVIMO VEIKSMŲ IR PRIEMONIŲ SUVESTINĖ

Kategorija	Reagavimo ir gyventojų apsaugos organizavimo veiksmo ar priemonės pavadinimas	Vykdymo pradžia (nedelsiant, valandos, paros)	Reikalingi materialiniai ištekliai veiksmui ar priemonei įgyvendinti (pavadinimas)	Reikalingi žmogiškieji ištekliai veiksmui ar priemonei įgyvendinti (pavadinimas)	Pagrindinis vykdytojas ar organizatorius (subjekto padalinys ar pareigybė) ir jo kontaktai	Pakaitinis vykdytojas ar organizatorius (subjekto padalinys ar pareigybė) ir jo kontaktai	Pavojaus numeris (2 pasta-ba)
Keitimasis informacija	Krizių valdymo ir civilinės saugos sistemos subjektais, įstaigos viduje, su įstaigos veiklos koordinatoriumi	Nedelsiant	Komunikacinė ir ryšio įranga	Administracijos darbuotojai	<i>Įstaigos vadovas</i> +370 672 65 168	Direktoriaus pavaduotoja ūkio reikalams +370 684 41 428	
Valdymo organizavimas ir koordinavimas	Ekstremaliųjų situacijų valdymo plano aktyvavimas, atsakingų asmenų sušaukimas	Nedelsiant	Komunikacinė ir ryšio įranga, patalpos	Administracijos darbuotojai	<i>Įstaigos vadovas</i> +370 672 65 168	Direktoriaus pavaduotoja ūkio reikalams +370 684 41 428	
Įstaigos darbuotojų, ugdytinių ir lankytojų perspėjimas ir informavimas	Darbuotojų ir kitų įstaigos pastatuose ir teritorijose tuo metu esančių žmonių perspėjimas	Nedelsiant	Elektrinis skambutis, žodinis pranešimas	Pirmas įvykį (keliantį pavojų gyvybei) pastebėjęs darbuotojas Administracijos darbuotojai	<i>Įstaigos vadovas</i> +370 672 65 168	Direktoriaus pavaduotoja ūkio reikalams +370 684 41 428	

Kategorija	Reagavimo ir gyventojų apsaugos organizavimo veiksmo ar priemonės pavadinimas	Vykdyimo pradžia (nedelsiant, valandos, paros)	Reikalingi materialiniai ištekliai veiksmui ar priemonei įgyvendinti (pavadinimas)	Reikalingi žmogiškieji ištekliai veiksmui ar priemonei įgyvendinti (pavadinimas)	Pagrindinis vykdytojas ar organizatorius (subjekto padalinys ar pareigybė) ir jo kontaktai	Pakaitinis vykdytojas ar organizatorius (subjekto padalinys ar pareigybė) ir jo kontaktai	Pavojaus numeris (2 pasta-ba)
Įstaigos darbuotojų, ugdytinių ir lankytojų evakavimas	Darbuotojų ir kitų įstaigos pastatuose tuo metu esančių žmonių evakavimas	Nedelsiant	Evakuotų žmonių susirinkimo vietos ženklas, evakuacijos krypties ženklai, žmonių evakavimo planai, evakuacinių išėjimų raktų dėžutės	Administracijos darbuotojai Pedagoginis personalas Kiti darbuotojai	<i>Įstaigos vadovas</i> +370 672 65 168	Direktoriaus pavaduotoja ūkio reikalams +370 684 41 428	
Bendrieji gyventojų apsaugos organizavimo veiksmai ir priemonės	Patalpų skirtų apsaugai parengimas	Nedelsiant ir (ar) per nurodytą laiką	Patalpos Materialiniai ištekliai (7 priedas)	Administracija Kitas personalas	<i>Įstaigos vadovas</i> +370 672 65 168	Direktoriaus pavaduotoja ūkio reikalams +370 684 41 428	
Veiklos tęstinumo užtikrinimas	Materialinių išteklių kaupimas, telkimas, žmogiškųjų išteklių parengimas	Pagal galimybes	Asmeninės apsaugos priemonės, būtinos priemonės veiklai Elektros energijos kaupikliai	<i>Įstaigos darbuotojai</i>	<i>Įstaigos vadovas</i> +370 672 65 168	Direktoriaus pavaduotoja ūkio reikalams +370 684 41 428	
Pagalba asmenims su negalia	Pagalba evakuojant asmenis su negalia	Nedelsiant	Neštuvai, judėjimui pagalbinės priemonės	Administracijos darbuotojai Paskirti darbuotojai	<i>Įstaigos vadovas</i> +370 672 65 168	Direktoriaus pavaduotoja ūkio reikalams +370 684 41 428	

Kategorija	Reagavimo ir gyventojų apsaugos organizavimo veiksmo ar priemonės pavadinimas	Vykdyimo pradžia (nedelsiant, valandos, paros)	Reikalingi materialiniai ištekliai veiksmui ar priemonei įgyvendinti (pavadinimas)	Reikalingi žmogiškieji ištekliai veiksmui ar priemonei įgyvendinti (pavadinimas)	Pagrindinis vykdytojas ar organizatorius (subjekto padalinys ar pareigybė) ir jo kontaktai	Pakaitinis vykdytojas ar organizatorius (subjekto padalinys ar pareigybė) ir jo kontaktai	Pavojaus numeris (2 pastaba)
			(vežimėlis)				
Pirmos, psichologinės pagalbos teikimas pagalbos	Pirmos pagalbos, psichologinės pagalbos teikimo nukentėjusiesiems organizavimas	Nedelsiant Psichologinė pagalba pagal galimybes	Pirmos pagalbos rinkiniai, patalpos	<i>Apmokyti darbuotojai</i>	<i>Įstaigos vadovas</i> +370 672 65 168	Direktoriaus pavaduotoja ūkio reikalams +370 684 41 428	
Švietimo paslaugų užtikrinimas	Įvykio pasekmių likvidavimas. Aplinkos vertinimas. Materialinių išteklių telkimas, žmogiškieji ištekliai	Priklausomai nuo aplinkybių	Asmeninės apsaugos priemonės, biocidai, kitos būtinos priemonės veiklai	Pedagoginis personalas Direktoriaus pavaduotojas ūkiui Ūkio dalies darbuotojai	<i>Įstaigos vadovas</i> +370 672 65 168	Direktoriaus pavaduotoja ūkio reikalams +370 684 41 428	

KOLEKTYVINIO APSAUGOS STATINIO MATERIALINIAI IŠTEKLIAI

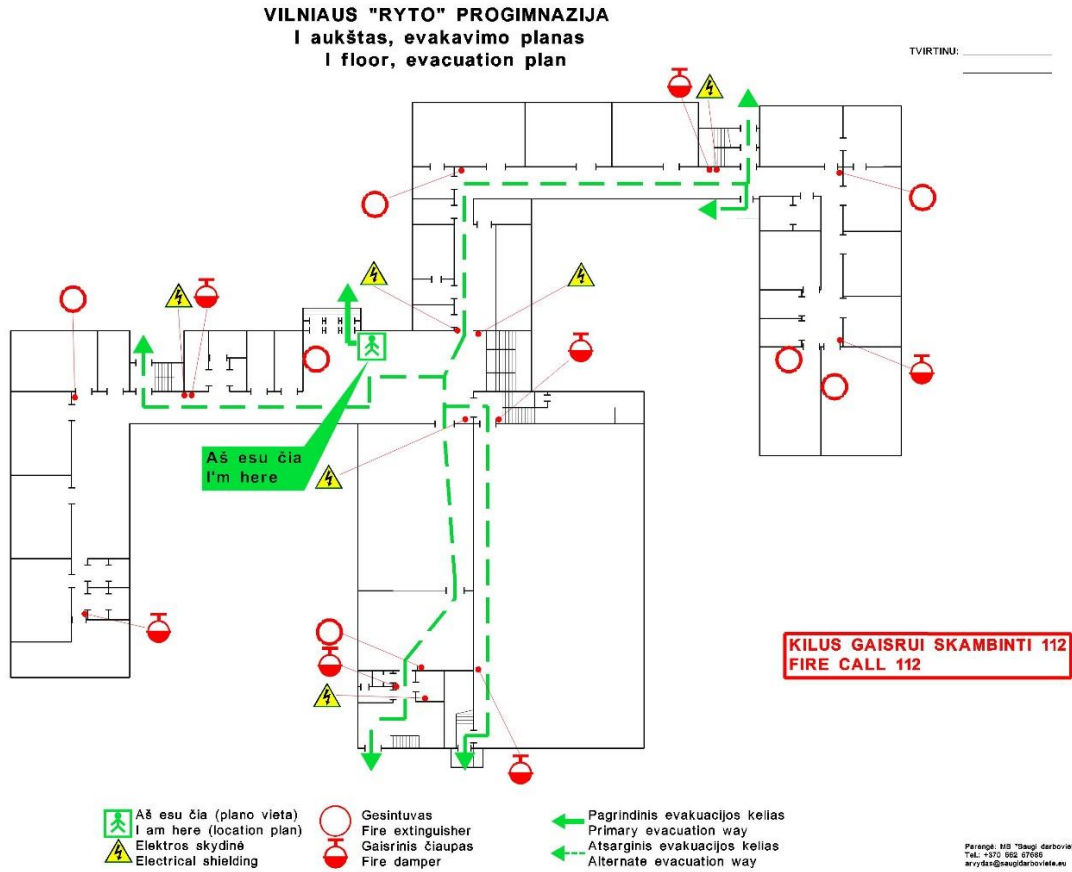
Materialiniai ištekliai	Kiekis, vnt., pora	Trūkstamas kiekis
Pirmosios pagalbos vaistinėlės	2	0
Kraujospūdžio matavimo aparatas	2	0
Kėdės (sulankstomos)	15	0
Stalai (sulankstomi)	4	0
Kondicionavimo ir vėdinimo įranga	2	0
Aptvėrimo priemonės (grandinė ir kt.)	25	0
Asmeninės apsaugos priemonės kvėpavimo takams (respiratoriai FFP3)	150	0
Vienkartiniai kombinezonai	500	0
Vienkartinės pirštinės	500	0
Antbačiai (iki kelių)	450 (pora)	0
Dujokaukės su filtrais	30	0
Mobilus telefonas (su fotografavimo ir filmavimo galimybe)	13	0
Priemonės patalpų valymui (komplektas)	2 (komplektas)	0
Dezinfekcinės priemonės	20	0
Informacinė lenta	1	0
Pirminės gaisrinės saugos priemonės	21	0
Žibintuvėlis	2	0
Spausdintuvas/skeneris/ skaitytuvas	2	0
Nešiojamas kompiuteris	4	0

Pst. rekomenduotina turėti neštuvus ar kitą judėjimui pagalbinę priemonę

GYVENTOJŲ SURINKIMO PUNKTŲ APRŪPINIMO NORMOS

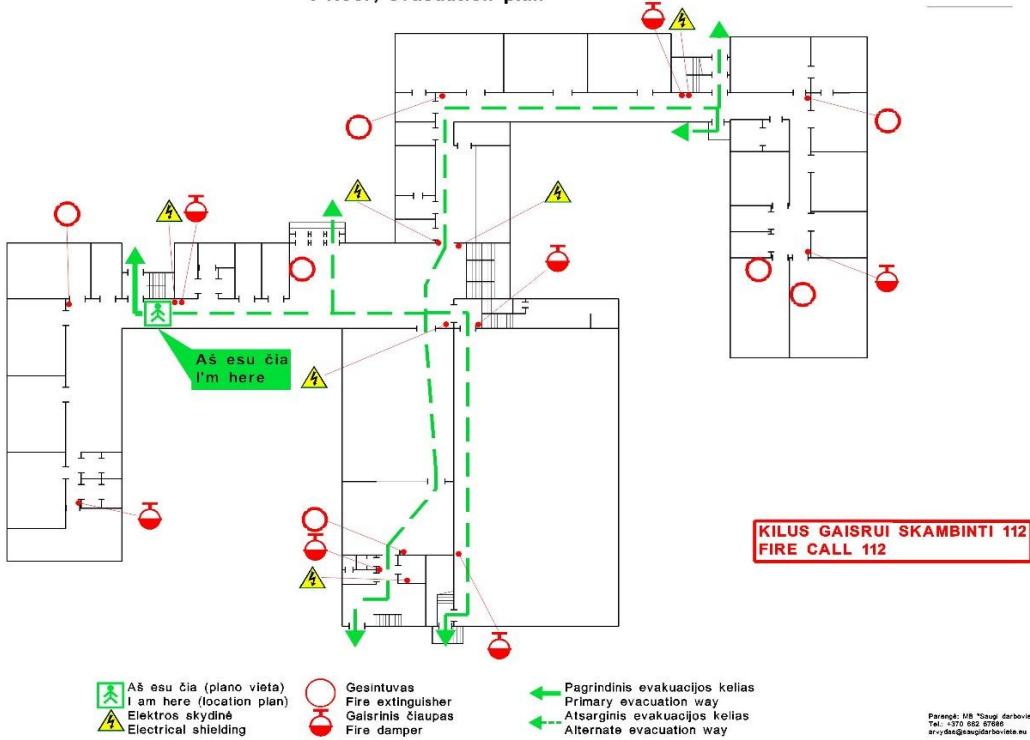
Priemonės pavadinimas (pastaba)	Priemonės bendras poreikis vnt. / kompl.
Lauko palapinė ar kitas kilnojamas statinys (kai punktas įkuriamas lauko palapinėje ar kitame kilnojamame statinyje)	2
Lauko palapinės grindys	2
Lauko palapinės apšvietimo įranga	2
Lauko tualetas (kai punktas įkuriamas lauko palapinėje ar kitame kilnojamame statinyje)	2
Lauko apšvietimo įranga	2
Elektros generatorius (kai punktas įkuriamas lauko palapinėje ar kitame kilnojamame statinyje)	2
Rašomasis stalas (punkte dirbantiems asmenims)	6
Kėdės (punkte dirbantiems asmenims)	17
Informacinė lentelė, kurioje pateikiama informacija įprasta kalba ir Brailio raštu	1
Pirmosios medicinos pagalbos vaistinė	2
Kraujospūdžio matavimo aparatas	1
Aikštelės žymėjimo juosta („Stop“ juosta)	1
Mediniai kuoliukai aikštelei pažymėti	12
Sulankstomosios kėdės (gyventojams)	16
Sulankstomieji stalai (gyventojams)	4
Sulankstomosios lovos	4
Kondicionavimo ir vėdinimo įranga (kai punktas įkuriamas lauko palapinėje ar kitame kilnojamame statinyje)	2
Elektros šildytuvai (kai punktas įkuriamas lauko palapinėje ar kitame kilnojamame statinyje)	2
Patalpų valymo priemonės	2
Šiukšlių konteineris	2

DARBUOTOJŲ, UGDYTINIŲ IR LANKYTOJŲ EVAKAVIMO PASTATE SCHEMA



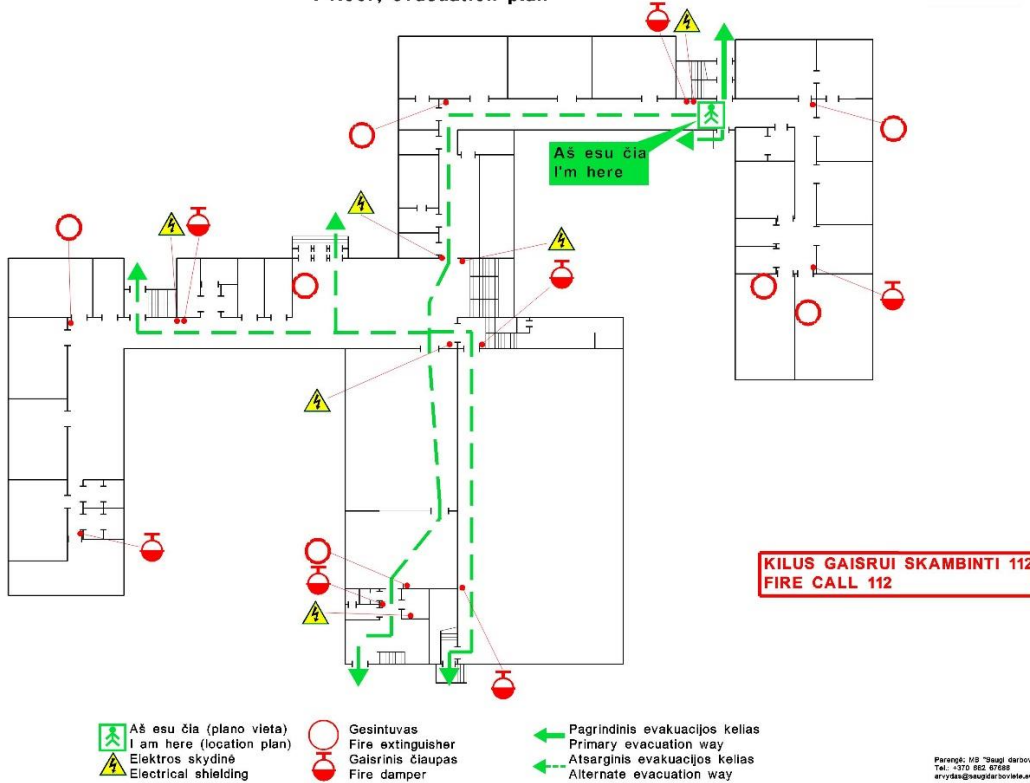
VILNIAUS "RYTO" PROGIMNAZIJA
I aukštas, evakavimo planas
I floor, evacuation plan

TVIRTINU: _____



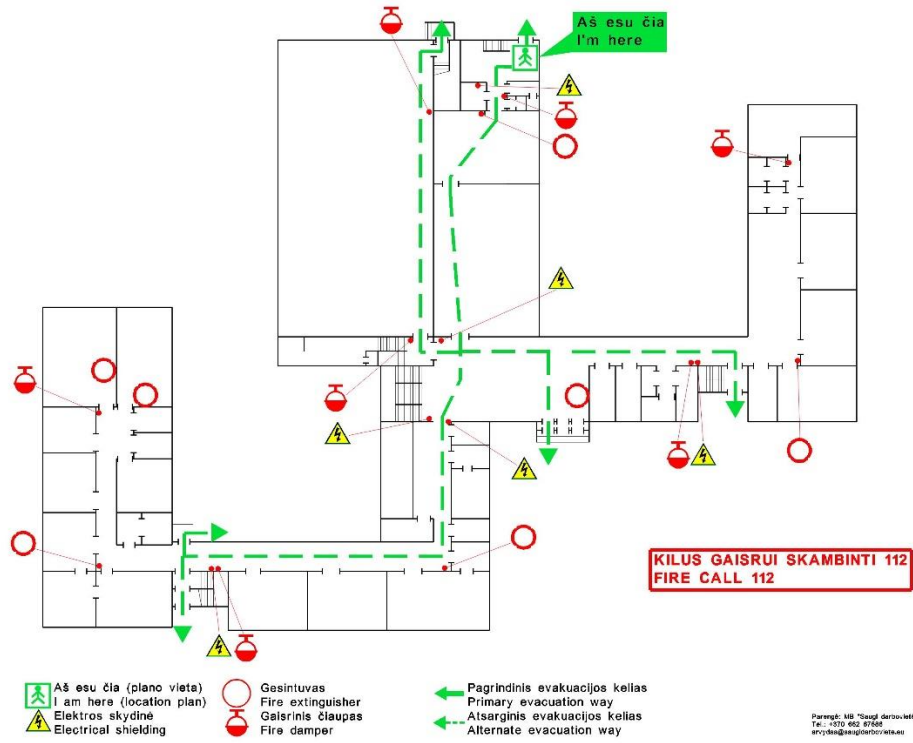
VILNIAUS "RYTO" PROGIMNAZIJA
I aukštas, evakavimo planas
I floor, evacuation plan

TVIRTINU: _____



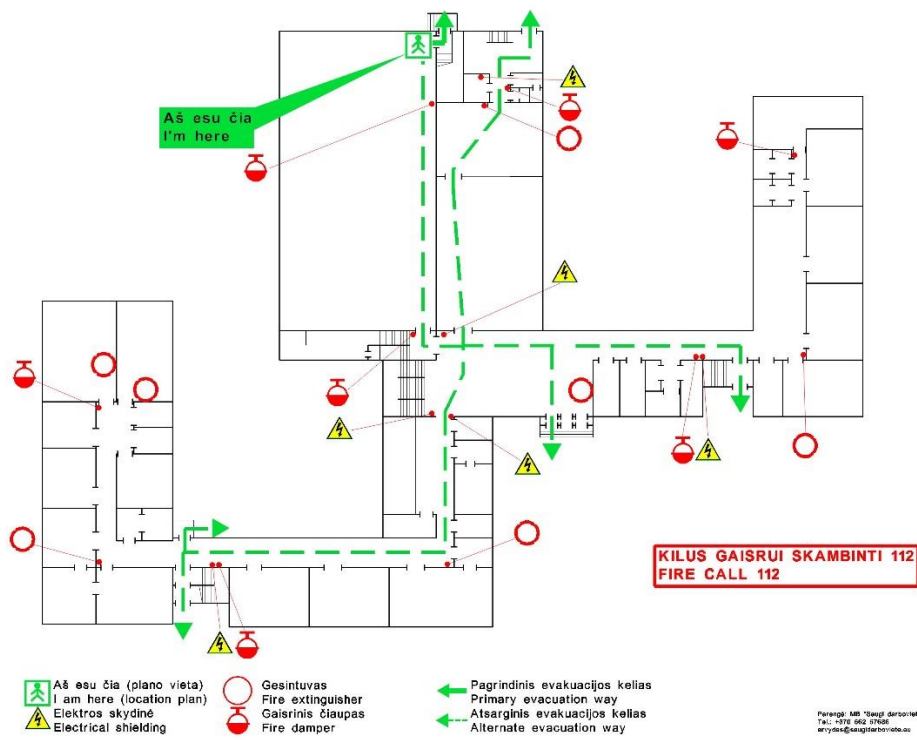
VILNIAUS "RYTO" PROGIMNAZIJA
I aukštas, evakavimo planas
I floor, evacuation plan

TVIRTINU: _____



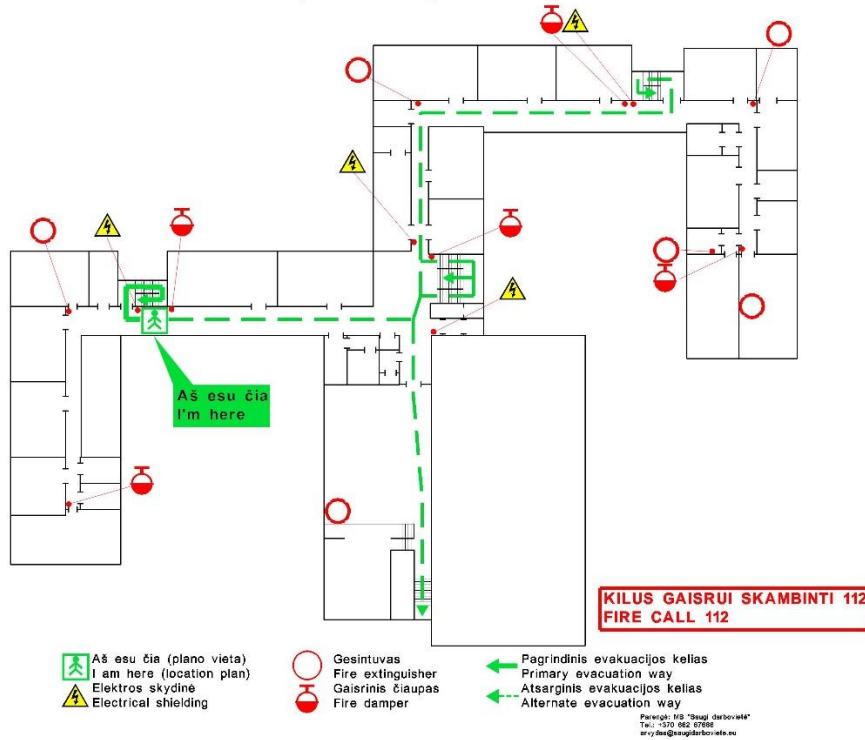
VILNIAUS "RYTO" PROGIMNAZIJA
I aukštas, evakavimo planas
I floor, evacuation plan

TVIRTINU: _____



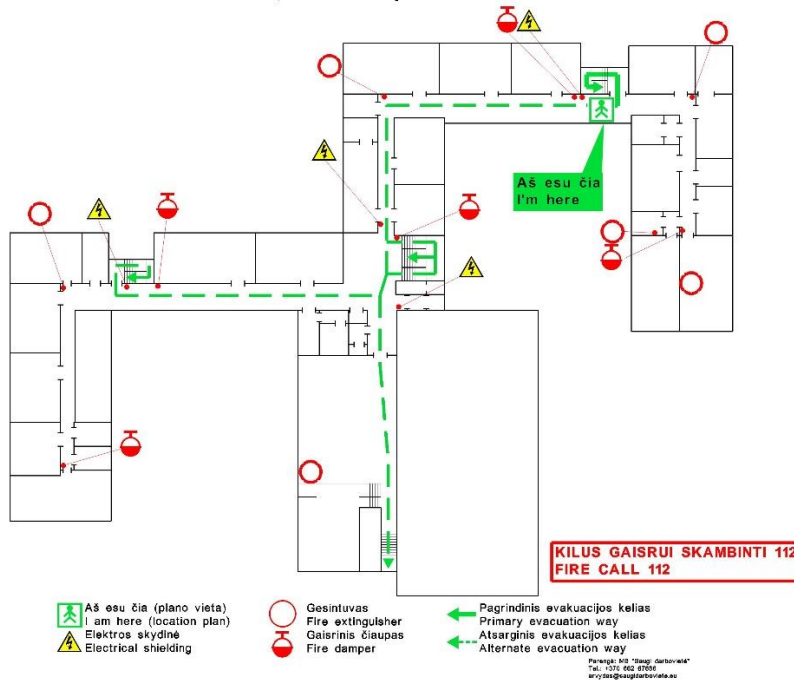
VILNIAUS "RYTO" PROGIMNAZIJA
II aukštas, evakavimo planas
II floor, evacuation plan

TVIRTINU: _____



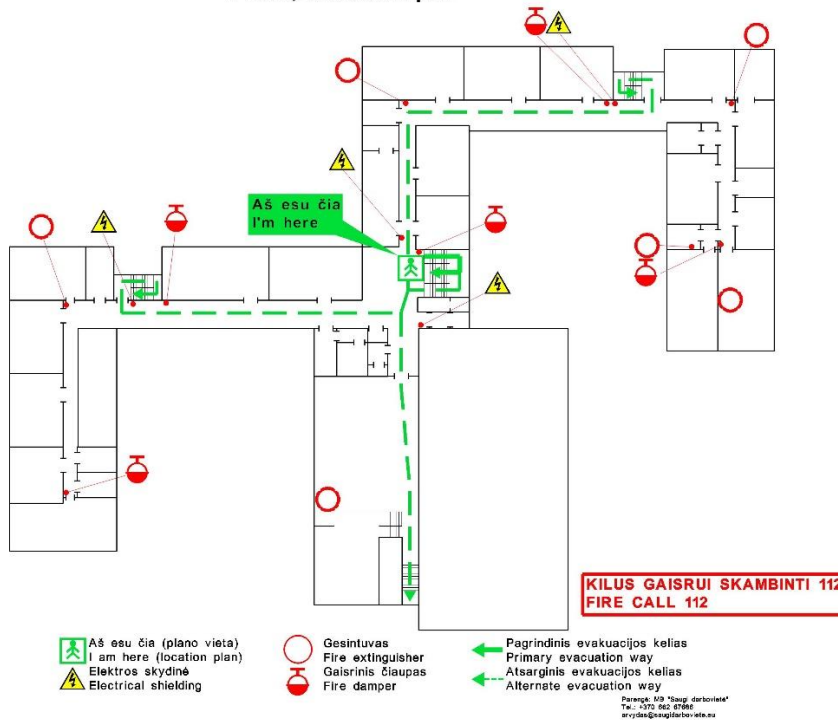
VILNIAUS "RYTO" PROGIMNAZIJA
II aukštas, evakavimo planas
II floor, evacuation plan

TVIRTINU: _____



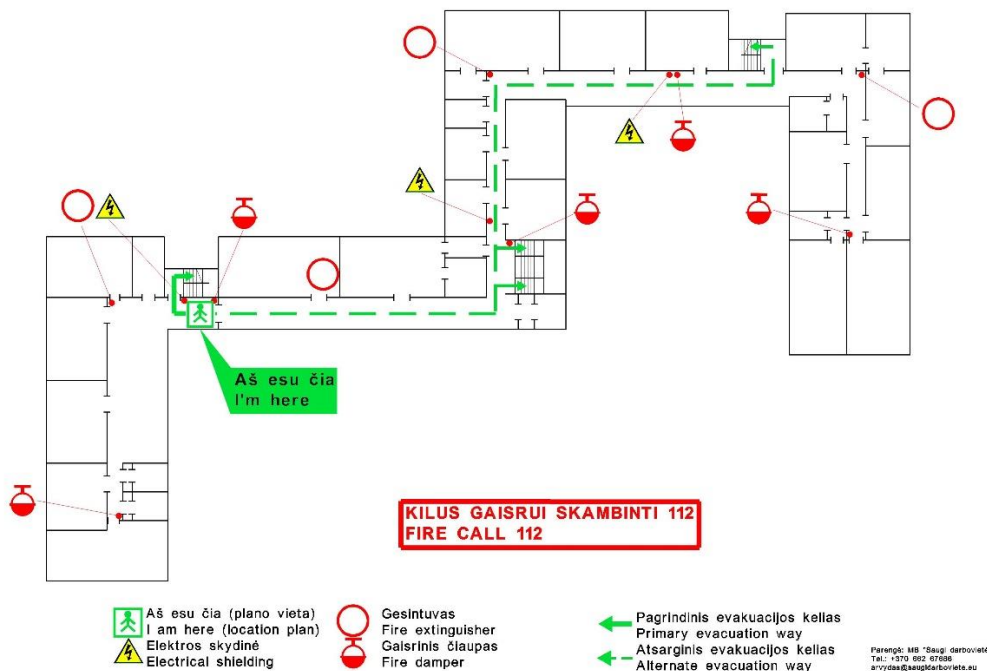
VILNIAUS "RYTO" PROGIMNAZIJA
II aukštas, evakavimo planas
II floor, evacuation plan

TVIRTINU:



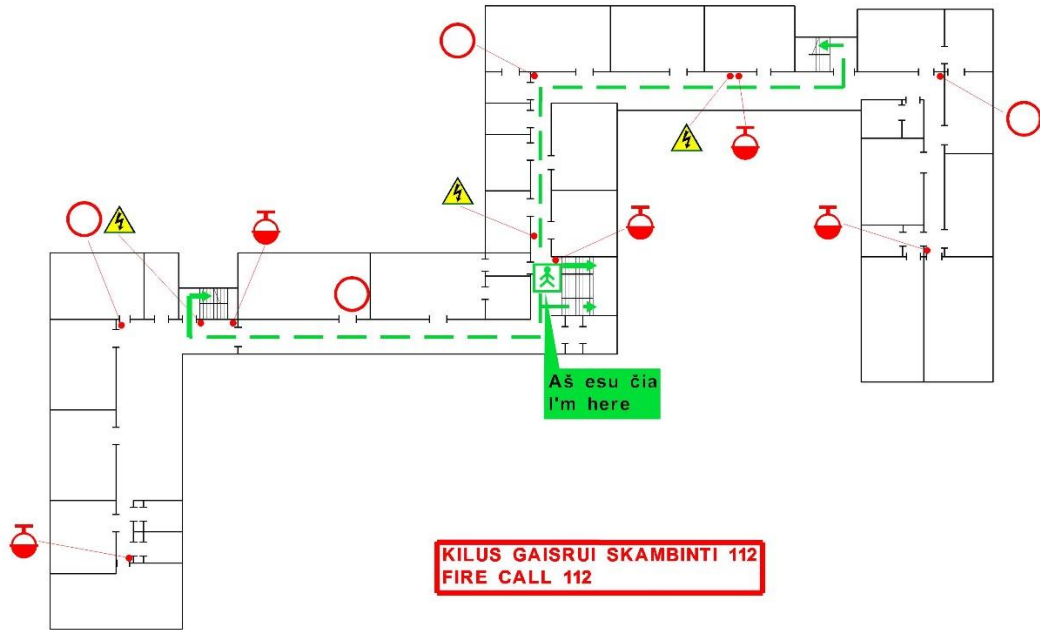
VILNIAUS "RYTO" PROGIMNAZIJA
III aukštas, evakavimo planas
III floor, evacuation plan

TVIRTINU:



VILNIAUS "RYTO" PROGIMNAZIJA
 III aukštas, evakavimo planas
 III floor, evacuation plan

TVIRTINU: _____



Aš esu čia (plano vieta)
 I am here (location plan)
 Elektros skydinė
 Electrical shielding

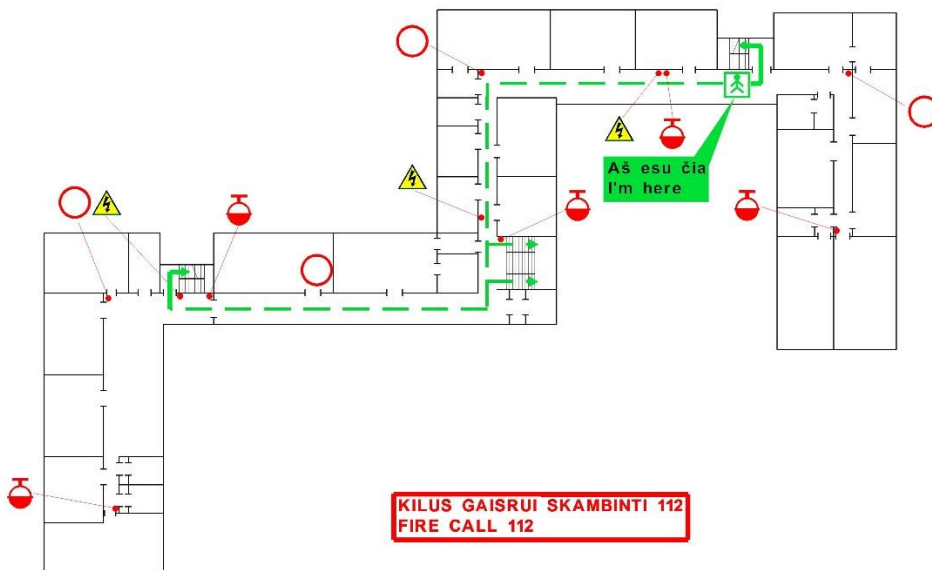
Gesintuvas
 Fire extinguisher
 Gaisrinis čiapus
 Fire damper

Pagrindinis evakuacijos kelias
 Primary evacuation way
 Atsarginis evakuacijos kelias
 Alternate evacuation way

Parangė: MB "Saugi darbovieta"
 Tel.: +370 662 67666
 arvydas@saugidarbovieta.eu

VILNIAUS "RYTO" PROGIMNAZIJA
 III aukštas, evakavimo planas
 III floor, evacuation plan

TVIRTINU: _____



Aš esu čia (plano vieta)
 I am here (location plan)
 Elektros skydinė
 Electrical shielding

Gesintuvas
 Fire extinguisher
 Gaisrinis čiapus
 Fire damper



Pagrindinis evakuacijos kelias
 Primary evacuation way
 Atsarginis evakuacijos kelias
 Alternate evacuation way

Parangė: MB "Saugi darbovieta"
 Tel.: +370 662 67666
 arvydas@saugidarbovieta.eu

VILNIAUS „RYTO“ PROGIMNAZIJOS DARBUOTOJŲ, UGDYTINIŲ IR LANKYTOJŲ EVAKAVIMO TERITORIJOJE SCHEMA



Vilniaus
„Ryto“ progimnazija

Žymėjimas	Paiškinimas
	Iš mokyklos pastato ir teritorijos evakavusių žmonių susirinkimo vieta
	Žmonių evakavimo maršrutas iš įstaigos į susirinkimo vietą

PATVIRTINTA:

Vilniaus „Ryto“ progimnazijos
direktoriaus 2025 m. lapkričio 24 d.
įsakymu Nr. V-179

**VILNIAUS „RYTO“ PROGIMNAZIJA
EKSTREMALIŲJŲ SITUACIJŲ VALDYMO PLANAS**

**Vilnius
2025**

Turinys

I SKYRIUS. BENDROSIOS NUOSTATOS.....	4
II SKYRIUS. DIDŽIAUSIĄ RIZIKĄ KELIANTYS PAVOJAI.....	8
2.1. Valstybės lygiu didžiausią riziką keliantys pavojai.....	8
2.2. Didžiausią riziką keliantys pavojai įstaigoje.....	9
III SKYRIUS. PASIRENGIMAS PAVOJAMS IR REAGAVIMAS.....	9
3.1. Atsakingosios institucijos ir remiantieji subjektai.....	9
3.2. Pagrindiniai reagavimo veiksmai ir priemonės kilus pavojui.....	10
3.3. Žmogiškieji ir materialiniai ištekliai ir jų pasitelkimas.....	21
3.4. Keitimasis informacija.....	23
3.5. Įstaigos veiklos tęstinumo užtikrinimas.....	25
IV SKYRIUS. ĮSTAIGOS DARBUOTOJŲ, UGDYTINIŲ, LANKYTOJŲ IR GYVENTOJŲ APSAUGOS ORGANIZAVIMAS.....	27
4.1. Įstaigos darbuotojų, ugdytinių ir lankytojų perspėjimas ir informavimas.....	27
4.2. Gyventojų apsauga kolektyvinės apsaugos statiniuose	30
4.3. Įstaigos darbuotojų, ugdytinių ir lankytojų evakavimas.....	33
4.4. Švietimo paslaugų užtikrinimas.....	36
4.5. Pagalba asmenims su negalia.....	39
V SKYRIUS. Pavojų rizikos mažinimo priemonės.....	41

PRIEDAI

1 priedas:	Įstaigos galimų pavojų ir ekstremaliųjų situacijų rizikos analizė
2 priedas:	Žmogiškųjų išteklių sąrašas
3 priedas:	Nepertraukiamos veiklos vykdymui užtikrinti būtinų priemonių ir asmeninių apsaugos priemonių sąrašas
4 priedas:	Materialinių išteklių pavojams likviduoti ir jų padariniams šalinti sąrašas
5 priedas:	Kontaktinė informacija
6 priedas:	Reagavimo ir gyventojų apsaugos organizavimo veiksmų ir priemonių suvestinė
7 priedas	Kolektyvinės apsaugos statinio materialiniai ištekliai. Gyventojų surinkimo punkto aprūpinimo normos
8 priedas	Darbuotojų, ugdytinių ir lankytojų evakavimo pastate schema
9 priedas	Darbuotojų, ugdytinių ir lankytojų evakavimo teritorijoje schema
10 priedas	Evakuotų darbuotojų, ugdytinių ir lankytojų registracijos protokolas

I SKYRIUS BENDROSIOS NUOSTATOS

Vilniaus „Ryto“ progimnazijos (toliau įstaiga) Ekstremaliųjų situacijų valdymo planas (toliau planas) parengtas vadovaujantis:

- Lietuvos Respublikos krizių valdymo ir civilinės saugos įstatymu;
- Lietuvos Respublikos Vyriausybės 2022 m. gruodžio 29 d. patvirtintu nutarimu Nr. 1317 „Dėl Lietuvos Respublikos krizių valdymo ir civilinės saugos įstatymo įgyvendinimo“;
- LR Vyriausybės 2022 m. gruodžio 29 d. nutarimo Nr. 1317 „Lietuvos Respublikos krizių valdymo ir civilinės saugos įstatymo įgyvendinimo“ (LR Vyriausybės 2025 m. rugsėjo 24 d. nutarimo Nr. 673 redakcija) patvirtintu „Gyventojų evakavimo organizavimo tvarkos aprašu“;
- Lietuvos Respublikos vidaus reikalų ministro 2025 m. kovo 3 d. patvirtintu įsakymu Nr. 1V-151 Krizių ir ekstremaliųjų situacijų valdymo planų rengimo tvarkos aprašu ir kt.

Ekstremaliųjų situacijų valdymo planas (toliau planas) nustato materialinių ir žmogiškųjų išteklių sutelkimą įstaigoje, veiksmingą reagavimą įvykus įvykiui, ekstremaliajam įvykiui, gresiant ar susidarius ekstremaliajai situacijai, numatytų įstaigai užduočių vykdymą, kuo greitesnį įstaigos švietimo veiklos atkurimą.

Plano tikslas – padėti įstaigos atsakingiems asmenims organizuoti ir koordinuoti darbuotojų, ugdytinių veiksmus, vykdyti materialinių bei žmogiškųjų išteklių sutelkimą ir valdymą gresiant ar įvykus ekstremaliajam įvykiui, ekstremaliajai situacijai, likvidavimo, padarinių šalinimo darbus ir įgyvendinti kitas dėl ekstremaliojo įvykio, ekstremaliosios situacijos būtinas funkcijas, nustatytas Lietuvos Respublikos krizių valdymo ir civilinės saugos įstatyme

Ekstremaliųjų situacijų valdymo plano nuostatų taikymo atvejai:

- gresiant ar susidarius, ar paskelbus savivaldybės, valstybės lygio ekstremaliąją situaciją;
- kai įvykis atitinka bent vieną Vyriausybės nustatytą ekstremaliojo įvykio kriterijų ir dėl šio nustatyto ekstremaliojo įvykio susidariusi padėtis gali sukelti ar sukelti didelį pavojų žmonių gyvybei ar sveikatai, jų būtiniausioms gyvenimo (veiklos) sąlygoms, turtui, aplinkai, gyvybiškai svarbių valstybės funkcijų atlikimui, viešajai tvarkai arba žmonių žūtį, sužalojimą, turtinę ar kitą žalą;
- kilus grėsmei žmonių gyvybei ar sveikatai, turtui, aplinkai, būtiniausioms gyvenimo (veiklos) sąlygoms, viešajai tvarkai, gyvybiškai svarbių valstybės funkcijų atlikimui, pagal kompetenciją įvertinus įvykio mastą;

- civilinės saugos pratybų metu veiksams Ekstremaliųjų situacijų valdymo plane patikrinti ir (ar) išmokti.

Ekstremaliosios situacijos galiojimo trukmė susijusi su ekstremaliosios situacijos grėsmės išnykimu. Ekstremaliąją situaciją paskelbęs subjektas (LR Vyriausybė ar savivaldybės meras) reguliariai Vyriausybės numatyta tvarka vertina ekstremaliosios situacijos galiojimo poreikį ir likvidavus ekstremaliąją situaciją pašalinus jos padarinius, inicijuoja ekstremaliosios situacijos atšaukimą.

Atsižvelgiant į ekstremaliosios situacijos lygį skelbia ir atšaukia ekstremaliąją situaciją savivaldybės lygio – Vilniaus miesto savivaldybės meras. Valstybės lygio ekstremaliąją situaciją – skelbia ir atšaukia LR Vyriausybė.

Pagrindinė informacija apie Vilniaus „Ryto“ progimnaziją:

Įstaigos pavadinimas	Vilniaus „Ryto“ progimnazija
Įstaigos kodas	190006057
Adresas	Dariaus Gerbutavičiaus g.9, LT-04320, Vilnius
Įstaigos veiklos koordinatorius	Vilniaus miesto savivaldybės administracijos Bendrojo ugdymo skyrius
Įstaigos veiklos sritis	Pradinis, pagrindinis ugdymas
Įstaigos direktorė	Roberta Juodelienė
Darbuotojų skaičius (įstaigos darbuotojų kintantis)	107
Ugdytinių skaičius (Ugdytinių skaičius kintantis).	768 (Tame tarpe vaikų iki 12 metų ~387) Ugdytiniai su raidos ir intelekto sutrikimais – 5 (skaičius kintantis)
Įstaigos darbo laikas	Nuo 8.00 iki 22.00 val.
Sargas budėtojas	Nuo 19.00-7.00 val. darbo dienomis, šeštadieniais, sekmadieniais, švenčių dienomis - 24 val. per parą.
Ryšiai	Informacijos keitimasis apie įvykį, ekstremalų įvykį, ekstremaliąją situaciją vykdomas mobiliųjų telefonų, skaitmeninių ryšių pagalba.

Plane vartojamos sąvokos:

Asmuo su negalia	– asmuo, kuriam įstatymo nustatyta tvarka nustatytas neįgalumo lygis arba 55 procentų ar mažesnis dalyvumo lygis.
Avarija	-netikėtas įvykis, sukėlęs sprogimą, gaisrą, statinių visišką ar dalinį sugriovimą, technologinio proceso nuostolingą sutrikimą, sunkų grupinį nelaimingą atsitikimą, pavojingų medžiagų išsiveržimą į aplinką, kai padaroma žala žmonėms ar aplinkai įvykio vietoje ar už jo ribų.
Būtinis užduotys	–ekstremaliajai situacijai likviduoti ir jos padariniams skubiai šalinti būtini atlikti darbai, kurių neatlikus atsirastų arba galėtų atsirasti žala Lietuvos Respublikos nacionalinio saugumo interesams, gyventojams, aplinkai ar turtui.

Civilinė sauga	–veikla, apimanti valstybės ir savivaldybių institucijų ir įstaigų, kitų įstaigų, ūkio subjektų, nevyriausybinų organizacijų, gyventojų ir kitų šiame įstatyme nurodytų asmenų pasirengimą ekstremaliosioms situacijoms, veiksmus joms gresiant ar susidarius, ekstremaliųjų situacijų valdymą ir jų padarinių šalinimą, taip pat ypatingos svarbos subjektų pasirengimą užtikrinti atsparumą.
Ekstremalioji situacija	–dėl ekstremaliojo įvykio susidariusi padėtis, kuri gali sukelti ar sukelti didelį pavojų gyventojų gyvybei ar sveikatai, jų būtiniausioms gyvenimo (veiklos) sąlygoms, turtui, aplinkai, gyvybiškai svarbių valstybės funkcijų atlikimui, viešajai tvarkai arba gyventojų žūtį, sužalojimą, turtinę ar kitą žalą.
Ekstremaliojo įvykio kriterijai	–stebėjimais ir skaičiavimais nustatyti arba tarptautinėje praktikoje naudojami fizikiniai, cheminiai, geografiniai, medicininiai, socialiniai ar kiti įvykio mastą, padarinius ar faktą apibūdinantys dydžiai arba aplinkybės (kritinės ribos), kuriuos atitinkantis įvykis laikomas ekstremaliuoju.
Ekstremaliųjų situacijų valdymo planas	–savivaldybių institucijų ir įstaigų, kitų įstaigų, ūkio subjektų ir veiklos vykdytojų veiksmų ir priemonių planas, užtikrinantis materialinių ir žmogiškųjų išteklių sutelkimą ir valdymą gresiant ar susidarius ekstremaliosioms situacijoms.
Ekstremalusis įvykis	– nustatytus kriterijus atitinkantis gamtinis, techninis, ekologinis ar socialinis įvykis, keliantis tokio lygio pavojų gyventojų gyvybei ar sveikatai, jų būtiniausioms gyvenimo (veiklos) sąlygoms, turtui, aplinkai, gyvybiškai svarbių valstybės funkcijų atlikimui, viešajai tvarkai, kad gali būti skelbiama ekstremalioji situacija.
Gelbėjimo darbai	–veiksmai, kuriais įvykių, ekstremaliųjų įvykių, ypatingų įvykių ar ekstremaliųjų situacijų metu siekiama išgelbėti gyventojų gyvybes, sveikatą ir turtą, suteikti gyventojams pirmąją medicinos pagalbą, taip pat apsaugoti aplinką.
Gelbėjimo darbų vadovas	–civilinės saugos pajėgų valstybės tarnautojas ar darbuotojas, dirbantis pagal darbo sutartį, ekstremaliosios situacijos židinyje vadovaujantis paieškos, gelbėjimo ir neatidėliotiniams darbams, taip pat įvykio, ekstremaliojo įvykio likvidavimo ir jų padarinių šalinimo darbams.
Gyventojas	–fizinis asmuo, esantis Lietuvos Respublikos teritorijoje
Gyventojų evakavimas	–dėl gresiančios ar susidariusios ekstremaliosios situacijos organizuotas laikinas gyventojų perkėlimas iš teritorijų, kuriose pavojinga gyventi ir dirbti, į kitas teritorijas, laikinai suteikiant jiems gyvenamąsias patalpas.
Įstaigos vadovas	–įstaigos direktorius, jam nesant įgaliotas pavaduoti direktoriaus pavaduotojas ugdymui.
Įvykis	–ekstremaliojo įvykio kriterijų neatitinkantis gamtinis, techninis, ekologinis ar socialinis įvykis, keliantis pavojų gyventojų gyvybei ar sveikatai, jų būtiniausioms gyvenimo (veiklos) sąlygoms, turtui ir (ar) aplinkai, gyvybiškai svarbių valstybės funkcijų atlikimui, viešajai tvarkai.
Ypatingas įvykis	–staigus įvykis ar netikėtai susidariusios aplinkybės, sukėlę pavojų visuomenės saugumui ar viešajai tvarkai, gyventojų gyvybei, sveikatai, turtui ar aplinkai, užsienio valstybėje esančių Lietuvos Respublikos piliečių gyvybei ar saugumui, nacionalinę priklausomybę turintiems laivams ar orlaiviams, kai staigus įvykis ar netikėtai susidariusios aplinkybės turi ar gali turėti reikšmingų neigiamų padarinių ir (ar) reikia skubaus valdymo sprendimo nacionaliniu lygmeniu.
Kolektyvinės	–statinys ar patalpa, kuri yra pritaikyta gyventojams apsaugoti nuo atsiradusių

apsaugos statinys	gyvybei ar sveikatai pavojingų veiksnių ekstremaliosios situacijos ar karo metu.
Krizių valdymo ir civilinės saugos sistemos subjektas	kaip tai nustatyta Krizių valdymo ir civilinės saugos įstatymo 6 straipsnyje.
Materialiniai ištekliai	– nekilnojamasis turtas, transporto priemonės, įranga ir kiti daiktai, kurie gali būti panaudoti gresiančiai ar susidariusiai ekstremaliajai situacijai likviduoti ir jos padariniams šalinti, valstybės ir savivaldybių institucijų ir įstaigų, kitų įstaigų, ūkio subjektų ir veiklos vykdytojų veiklai palaikyti ir atkurti.
Neatidėliotini darbai	–veiksmai, užtikrinantys gelbėjimo, paieškos darbų vykdymą, turto išsaugojimą, sanitarinį švarinimą ir būtiniausių gyvenimo (veiklos) sąlygų atkūrimą įvykių, ekstremaliųjų įvykių, ypatingų įvykių ar ekstremaliųjų situacijų metu.
Paieškos darbai	–veiksmai, kuriais siekiama surasti įvykių, ekstremaliųjų įvykių, ypatingų įvykių ar ekstremaliųjų situacijų metu dingusius, pasiklydusius ar nukentėjusius gyventojus, patyrusius avariją laivus ir orlaivius.
Pavojingoji medžiaga	–cheminė medžiaga arba cheminis mišinys, nurodyti Vyriausybės tvirtinamame pavojingųjų medžiagų ir mišinių sąrašė arba atitinkantys Vyriausybės nustatytus kriterijus; pavojingosios medžiagos gali būti žaliavos, produktai, šalutiniai produktai, liekanos ar tarpiniai produktai.
Perspėjimo sistema	–visuma organizacinių ir techninių priemonių, kuriomis perspėjami gyventojai, valstybės ir savivaldybių institucijos ir įstaigos, kitos įstaigos, ūkio subjektai ir veiklos vykdytojai apie įvykį, ekstremalių įvykių, gresiančią ar susidariusią krizę ar ekstremaliąją situaciją ir išplatinama valstybės ir savivaldybių institucijų ir įstaigų turima arba joms skirta informacija, kuri leistų imtis priemonių, siekiant išvengti galimos žalos arba ją sušvelninti.
Pedagogas	- asmuo, įgijęs aukštąjį išsilavinimą ir pedagogo kvalifikaciją.
Priedanga	–statinys, patalpa, inžinerinis įrenginys ar kitas objektas, galintis sudaryti sąlygas gyventojams trumpą laiko tarpą išvengti gyvybei ar sveikatai pavojingų veiksnių oro pavojaus atveju, taip pat apsaugoti nuo netiesioginio apšaudymo ir (ar) kitų kinetinių grėsmių karinės agresijos metu (atakų iš orlaivių, raketų, artilerijos ugnies sukeltų sprogimo smūgio bangų, skeveldrų, nuolaužų ar atsitiktinių kulku).
Statinio inžinerinės sistemos	– statinio naudojimo ir priežiūros tikslams, statinyje gyvenančių, dirbančių ar jį kitaip naudojančių žmonių poreikiams tenkinti skirtos sistemos: vandentiekio, nuotekų šalinimo, šildymo, vėdinimo, oro kondicionavimo, dujų, elektros, šiukšlių šalinimo, liftų ir kitos sistemos kartu su jų reguliavimo, valdymo ir automatizavimo įranga.
Rizika	– gamtinio, techninio, socialinio ir (ar) kitokio pobūdžio veiksniai, dėl kurių gali kilti įvykis, ekstremalusis įvykis, ypatingas įvykis, ekstremalioji situacija ar krizė ir dėl to sutrikti arba nutrūkti būtinųjų paslaugų teikimas ir kurių įvertis išreiškiamas padarinių masto ir tikimybės jiems kilti santykiu.
Remiantysis subjektas	– valstybės ar savivaldybės institucija ar įstaiga, kita įstaiga, ūkio subjektas, veiklos vykdytojas ar nevyriausybinė organizacija, kuriai valstybiniame plane ar savivaldybės plane nustatyti konkretūs veiksmai, susiję su paieškos, gelbėjimo ir neatidėliotinais darbais ekstremaliosios situacijos metu, ekstremaliosios situacijos likvidavimu ir jos padarinių šalinimu.
Rizikos	– rizikos identifikavimo, analizės, jos masto ir įtakos gyvybiškai svarbioms

vertinimas	valstybės funkcijoms atlikti įvertinimo procesas.
Techninės pagalbos priemonė	– asmeniui su negalia skirtas standartinis ar specialus gaminys (įskaitant įtaisus, įrangą, programinę įrangą), padedantis kompensuoti, sumažinti organizmo funkcijų sutrikimus, veiklos ar dalyvavimo visuomeniniame gyvenime galimybių apribojimus arba jų išvengti.
Veiklos koordinatorius	– Vilniaus miesto savivaldybės administracijos Bendrojo ugdymo skyrius.
Aktyvuoti įstaigos ekstremaliųjų situacijų valdymo planą	- pradėti vykdyti įstaigos ekstremaliųjų situacijų valdymo plane numatytus veiksmus, priemonių įgyvendinimą, materialinių išteklių sutelkimą ir kita kaip numatyta šiame plane.

Kitos vartojamos plane sąvokos suprantamos taip, kaip apibrėžiamos Lietuvos Respublikos Krizių valdymo ir civilinės saugos įstatyme bei kituose teisės aktuose.

Plane naudojami trumpiniai:

AAP - asmeninės apsaugos priemonės (toliau AAP);

BPC - Bendrasis pagalbos centras;

ESVP - Ekstremaliųjų situacijų valdymo planas;

GSP - gyventojų surinkimo punktas;

NKVC - Nacionalinis krizių valdymo centras;

PAGD prie VRM - Priešgaisrinės apsaugos ir gelbėjimo departamentas prie Vidaus reikalų ministerijos;

NVSC – nacionalinis visuomenės sveikatos centras prie Sveikatos ministerijos;

KAS – kolektyvinės apsaugos statinys;

ŠMSM – LR švietimo, mokslo ir sporto ministerija;

Savivaldybė – Vilniaus miesto savivaldybė.

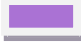
II SKYRIUS DIDŽIAUSIĄ RIZIKĄ KELIANTYS PAVOJAI

2.1. VALSTYBĖS LYGIU DIDŽIAUSIĄ RIZIKĄ KELIANTYS PAVOJAI

Pavojai, kurių rizika Nacionaliniame galimų pavojų ir ekstremaliųjų situacijų rizikos vertinime nustatyta kaip labai didelė ar didelė:

Rizika	Vertinimas	Galimi pavojai* Vilniaus „Ryto“ progimnazijoje
Lietuvos piliečių suėmimai, laikinas pagrobimas ar kelionės sutrikdymas užsienio valstybėje	Labai didelis	Neaktualu
Melagingi pranešimai	Labai didelis	
Branduolinė avarija Baltarusijos AE	Labai didelis	
Stichiniai, katastrofiniai hidrologiniai ir meteorologiniai reiškiniai	Labai didelis	
Pavojus valstybės saugumui	Didelis	
Užsienio valstybės taikomos ekonominio poveikio priemonės Lietuvai	Didelis	Neaktualu
Gamtinių dujų tiekimo sutrikimas ar nutraukimas	Didelis	Neaktualu

Gaisrai ir / ar sprogimai	Didelis	
Pramoninė avarija	Didelis	
Kenksmingųjų organizmų židiniai	Didelis	Neaktualu
Epidemijos ir/ar pandemijos	Didelis	

*Nustatytas galimas pavojus (aktualus) įstaigai - žymimas 

2.2. DIDŽIAUSIĄ RIZIKĄ KELIANTYS PAVOJAI ĮSTAIGOJE

Pavojai, kurių rizika įstaigos galimų pavojų ir ekstremaliųjų situacijų rizikos vertinime nustatyta kaip labai didelė ar didelė :

Branduolinė avarija Baltarusijos AE	36 (labai didelis)
Melagingi pranešimai	28 (labai didelis)
Gaisras ir/ar sprogimai	27 (labai didelis)
Stichiniai, katastrofiniai hidrologiniai ir meteorologiniai reiškiniai	25 (labai didelis)
Epidemijos ir (ar) pandemijos	27 (didelis)
Pavojus valstybės saugumui	24 (didelis)
Pavojingos cheminės medžiagos ar mišinio patekimas į aplinką	16 (didelis)
Įtartinas radinys	14 (didelis)
Pastatų griuvimai	9 (didelis)
Branduolinė ir (ar) radiologinė avarija. Tarša radioaktyviomis medžiagomis	7 (didelis)
Teroristinis aktas	7 (didelis)

III. SKYRIUS

PASIRENGIMAS PAVOJAMS IR REAGAVIMAS

3.1. ATSAKINGOSIOS INSTITUCIJOS IR REMIANTIEJI SUBJEKTAI

Įstaiga yra numatyta kaip remiantysis subjektas Vilniaus miesto savivaldybės Ekstremaliųjų situacijų valdymo plane ir vykdo pagalbines ir palaikomasias funkcijas ekstremaliųjų situacijų prevencijos, valdymo ir likvidavimo procesuose.

Įstaiga bendradarbiauja su atsakingomis institucijomis – teikia reikalingą informaciją ir užtikrina greitą ir tikslų duomenų perdavimą, skiria personalą, kuris gali padėti vykdant reagavimo priemones.

Įstaiga yra įtraukta į Vilniaus miesto savivaldybės kolektyvinės apsaugos statinių (toliau KAS), gyventojų surinkimo punktų sąrašus.

Gyventojų evakavimo, laikino apgyvendinimo Savivaldybės teritorijoje ar už jos ribų organizavimo atveju pagal poreikį įstaigoje aktyvuojamas:

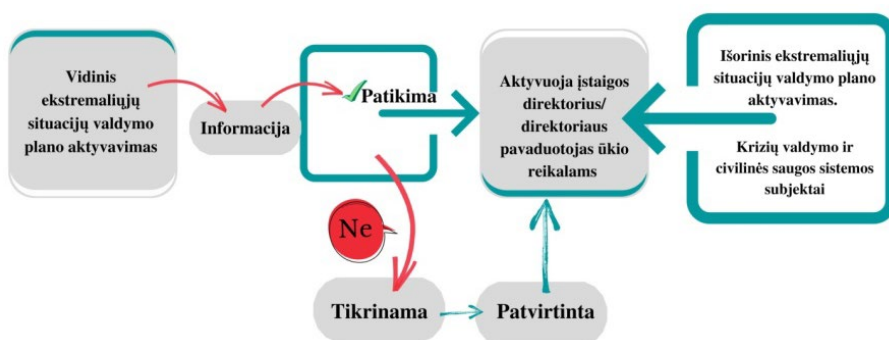
- kolektyvinės apsaugos statinys;
- gyventojų surinkimo punktas.

Kai kyla pavojus valstybės saugumui, ar kyla pavojai dėl branduolinės avarijos, gaisro, pastatų griuvimų, cheminių medžiagų paskleidimo, pavojingos užkrečiamos ligos, teroristinio išpuolio, radiologinės avarijos, kelių transporto, geležinkelio, oro transporto avarijos, pramoninės avarijos pavojingame objekte, nuotekų nuvedimo sutrikimų, įstaiga gavus pavedimą (nurodymą) iš savivaldybės mero ar ESOC vadovo dėl kolektyvinės apsaugos statinio/gyventojų surinkimo punkto panaudojimo paruošia KAS/gyventojų surinkimo punktą gyventojams priimti.

Įvykus branduolinei avarijai Baltarusijos atominėje elektrinėje, pagal viešai paskelbtą Lietuvos Respublikos sveikatos apsaugos ministerijos rekomendacijas, įstaiga organizuoja stabiliojo jodo preparatų dalinimą, atsižvelgdama į savo veiklos pobūdį. Preparatai dalijami tuo metu įstaigoje esantiems asmenims, pirmenybę teikiant ugdytiniams, priklausomai nuo turimo stabiliojo jodo preparatų preparatai dalinami įstaigos darbuotojams, o po to kitiems tuo metu įstaigos patalpose esantiems asmenims.

3.2 PAGRINDINIAI REAGAVIMO VEIKSMAI IR PRIEMONĖS KILUS PAVOJUI

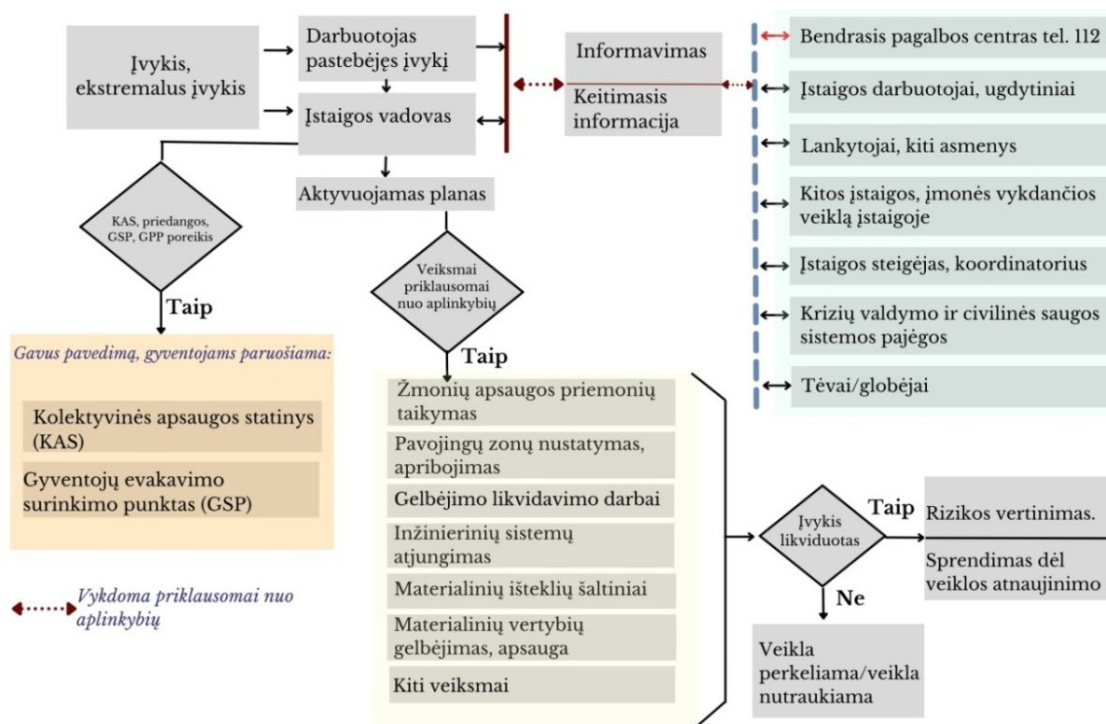
Apie galimą pavojų gali perspėti, informuoti kompetentingos institucijos, krizių valdymo ir civilinės saugos sistemos subjektai, kita įstaiga, įmonė ar fizinis asmuo. Patikima informacija laikoma gauta iš civilinės saugos sistemos pareigūnų (policijos, priešgaisrinės gelbėjimo pajėgų ir panašiai), kompetentingų institucijų, savivaldos institucijų.



1 pav. Ekstremaliųjų situacijų valdymo plane numatytų priemonių vykdymo pradžia.

Įstaigoje įvykus įvykiui (kai gresia pavojus žmonių sveikatai, gyvybei), ekstremaliajam įvykiui, susidarius ekstremaliajai situacijai ar jiems gresiant, įstaigos direktorius suaktyvina įstaigos ekstremaliųjų situacijų valdymo planą, pradeda vykdyti šiame plane numatytus veiksmus, priemonių įgyvendinimą, materialinių išteklių sutelkimą, organizuoja, koordinuoja, kontroliuoja veiksmus. Įstaigos direktoriui nesant darbe jį pavaduoja direktoriaus pavaduotojas ūkio reikalams, kontaktiniai duomenys pateikiami:

Vardas, pavardė	Pareigos	Telefono Nr.	El. paštas
Roberta Juodelienė	Direktorė	+370 672 65 168	direktorius@ryto.vilnius.lm.lt



2 pav. Pagrindiniai reagavimo į įvykį, ekstremalų įvykį, ekstremaliają situaciją veiksmai.

Darbuotojas pirmas pastebėjęs įvykį, ekstremalų įvykį ar gavęs informacijos apie pavojų nedelsiant praneša įstaigos vadovui.

Pagrindiniai reagavimo veiksmai ir priemonės kilus pavojui, priklausomai nuo aplinkybių:

- kilus pavojui gyvybei, sveikatai perduodama informacija Bendrajam pagalbos centrui tel. 112;
- priimamas sprendimas dėl darbuotojų, ugdytinių, lankytojų ir kitų asmenų esančių įstaigoje perspėjimo apie pavojų bei pateikti saugos reikalavimus;
 - telkiami žmogiškieji bei materialiniai ištekliai;
 - priimamas sprendimas dėl žmonių apsaugos priemonių taikymo, darbuotojų, ugdytinių, lankytojų ir kitų asmenų evakavimo (gali būti evakuojami žmonės iš dalies pastato, viso pastato, iš įstaigos teritorijos ar į kitą savivaldybę ir kt.);
 - renkama ir vertinama informacija apie pavojų, prognozuojama įvykio eiga, vykdomas informavimas, informacijos keitimasis;
 - nustatomos pavojingos zonos;
 - vykdomi gelbėjimo, likvidavimo darbai;

- koordinuojami veiksmai su civilinės saugos sistemos pajėgomis dalyvaujančiomis pavojaus likvidavimo darbuose;
- statinio inžinierinių sistemų atjungimas priklausomai nuo aplinkybių;
- materialinių vertybių gelbėjimo, apsaugos darbai;
- gavus nurodymą ruošia KAS/gyventojų surinkimo punktą gyventojų priėmimui;
- įvykį likvidavus vykdomi aplinkos vertinimo darbai, esant poreikiui kenksmingumo šalinimo, padidintos rizikos mažinimo darbai;
- įstaigos veiklos tęstinumas.

Įstaigos darbuotojų veiksmų vykdymo eiliškumas priklausomas nuo aplinkybių, situacijos. Įvykus įvykiui, ekstremaliajam įvykiui, ekstremaliajai situacijai darbuotojai, vertindami situaciją, kylančias ar prognozuojamas grėsmes, turi ir patys priimti sprendimus nesukeliančius pavojaus savo ir kitų asmenų gyvybei ir sveikatai.

Plane nurodyti įstaigos darbuotojų veiksmai gali keistis priklausomai nuo kompetentingų institucijų, įstaigos vadovo teikiamų nurodymų, skiriamų užduočių ir (ar) funkcijų.

Konkretaus pavojaus atveju prireikus tam tikrų darbuotojų veiksmų atlikimo, kai šiems darbuotojams nėra numatyti turimi atlikti veiksmai šio pavojaus atveju, jiems taikomi pagal kompetenciją turimi atlikti veiksmai, nurodyti (aprašyti) kito pavojaus atveju.

Įstaigos darbuotojų veiksmai įvykus įvykiui, ekstremaliajam įvykiui, paskelbus ekstremaliąją situaciją:

Numatomas veiksmas (priemonė)	Atsakingas asmuo
Epidemija ir / ar pandemija	
Įtarus, kad susirgo pavojinga ar ypač pavojinga užkrečiamąja liga ar nešioja pavojingos ar ypač pavojingos užkrečiamos ligos sukėlėją darbuotojas turi nedelsiant nutraukti darbą, pranešti įstaigos vadovui ir kreiptis į asmens sveikatos priežiūros specialistą. Įtarus, kad ugdytinis susirgo pavojinga ar ypač pavojinga užkrečiamąja liga nedelsiant informuojamas įstaigos vadovas.	Įstaigos darbuotojai
Informuojami priklausomai nuo aplinkybių: • jei užsikrėtusiojo būklė sunki - nedelsiant BPC; • įstaigos vadovas; • įstaigos veiklos koordinatorius.	Darbuotojas galimai sergantis užkrečiamąja liga Įstaigos vadovas Administratorius
Veiksmai vykdomi pagal kompetentingų institucijų rekomendacijas. Priklausomai nuo aplinkybių, užkrečiamų ligų sukėlėjų perdavimo veiksnių galimi veiksmai:	
Darbuotojus, ugdytinius ir jų tėvus/globėjus informuoti apie pavojingos ar ypač pavojingos užkrečiamos ligos atvejį, supažindinti su nurodymais, rekomendacijomis.	Įstaigos vadovas Įstaigos administracija Mokytojai bei kiti pedagogai Klasių vadovai
Jei įstaigos veikla nestabdoma gali būti taikomos priemonės: • organizacinės (nuotolinis darbas, apribotas patekimas į įstaigą, izoliavimas, darbuotojų rotacija ir kita); • naudojamos nurodytos medicinos priemonės, asmeninės	Įstaigos vadovas Darbuotojai

apsaugos priemonės; <ul style="list-style-type: none"> • asmens higienos reikalavimų užtikrinimas; • patalpų priežiūra ir dezinfekcija pagal kompetentingų institucijų reikalavimus; • kasdieninis darbuotojų, ugdytinių sveikatos būklės stebėjimas, vertinimas, deklaravimas ir kt. 	
Psichologinės pagalbos teikimas	Esant poreikiui nukreipiama pas specialistus.
Kompetentingų institucijų nurodymų vykdymas	Darbuotojai
Gaisrai ir / ar sprogimai	
Informuojami, priklausomai nuo aplinkybių: <ul style="list-style-type: none"> • kilus pavojui gyvybei, sveikatai, turtui ir aplinkai Bendrasis pagalbos centras tel. 112; • pavojingoje zonoje esantys žmonės; • budintis darbuotojas; • įstaigos vadovas; • veiklos koordinatorius. 	Pirmas gaisrą pastebėjęs darbuotojas Įstaigos vadovas Administratorius
Pavojingoje ar prognozuojamai pavojingoje zonoje esančių žmonių (kilus pavojui sveikatai ir gyvybei) informavimas pavojaus signalu.	Pirmas gaisrą pastebėjęs darbuotojas Budintis darbuotojas ar pavedimą gavęs darbuotojas
Gaisro gesinimas pirminėmis gaisro gesinimo priemonėmis (jeigu nekyla pavojus sveikatai ir gyvybei). Nepavykus užgesinti - evakuotis ir informuoti įstaigos vadovą.	Prie gaisro židinio esantys darbuotojai
Žmonių evakuacija bei jų patikra evakuotų žmonių susirinkimo vietoje, informacijos perdavimas įstaigos vadovui, pagalbos tarnyboms.	Organizuoja, koordinuoja įstaigos vadovas Darbuotojų - vykdo direktoriaus pavaduotojas ūkio reikalams Ugdytinių - vykdo mokytojai, mokytojų padėjėjai, paskirti darbuotojai
Statinio inžinierinių sistemų, priklausomai nuo aplinkybių, tiekimo atjungimas.	Organizuoja, koordinuoja direktoriaus pavaduotojas ūkio reikalams Vykdo nurodymą gavęs darbuotojas
Pašalinių asmenų patekimo į pavojingas zonas apribojimas.	Organizuoja, koordinuoja įstaigos vadovas Vykdo paskirti darbuotojai
Asmeninės apsaugos priemonės	Esant poreikiui išduoda direktoriaus pavaduotojas ūkio reikalams
Pagalbos tarnybų pasitikimas	Direktoriaus pavaduotojas ūkio reikalams ar kitas paskirtas darbuotojas
Ugnies plitimo ribojimas. Langu, durų uždarymas	Vykdo, jeigu saugu, darbuotojai, paskutiniai išeinantys iš patalpų
Pirmos pagalbos teikimas nukentėjusiems	Apmokyti pirmą pagalbą teikti darbuotojai
Materialinių vertybių gelbėjimas, leidus gelbėjimo darbų vadovui, apsauga	Organizuoja, koordinuoja direktoriaus pavaduotojas ūkio reikalams Vykdo paskirti darbuotojai
Informuojami ugdytinių tėvai/ globėjai (perduodama	Klasių vadovai

administracijos patvirtintą informaciją)	
Darbuotojo, ugdytinio psichologinė būklė	Esant poreikiui nukreipiama pas specialistus
Gelbėjimų darbų vadovo nurodymų vykdymas Kiti veiksmai, priklausomai nuo aplinkybių	Darbuotojai
Veiklos atnaujinimas	Veiklą atnaujinama įstaigos vadovo leidimu, likvidavus įvykį, įvertinus ar saugi aplinka
Pavojus valstybės saugumui	
Informacijos apie pavojų valstybės saugumui gavimas	Įstaigos vadovas
Sekti informaciją pateikiamą per visuomeninius transliuotojus	Įstaigos vadovas administracijos darbuotojai
Kompetentingų institucijų rekomendacijų vykdymas	Įstaigos vadovas
Darbuotojų informavimas apie pavojų valstybės saugumui, rekomendacijas, saugos priemones	Įstaigos vadovas, administracijos darbuotojai
Mobilizacinių užduočių vykdymas	Įstaigos vadovas
Parengiamas pastatas esamai situacijai (priklausomai nuo situacijos pvz. langų apsaugojimas nuo išdužimo, langų sandarinimas ir kita)	Organizuoja, koordinuoja direktoriaus pavaduotojas ūkio reikalams Vykdo paskirti darbuotojai
Esant poreikiui išduodamos asmeninės apsaugos priemonės	Direktoriaus pavaduotojas ūkio reikalams
Užtikrinamas švietimo veiklos tęstinumas (jeigu nėra nurodymo dėl veiklos nutraukimo).	Įstaigos vadovas
Informuojami ugdytinių tėvai/ globėjai (perduodama administracijos patvirtintą informaciją)	Klasių vadovai
Gavus pavedimą (nurodymą) iš savivaldybės mero ar ESOC vadovo apie KAS/GSP panaudojimą paruošia nurodytas patalpas gyventojams priimti	Įstaigos vadovas Direktoriaus pavaduotojas ūkio reikalams
Kilus pavojui įstaigos pastatuose ir (ar) teritorijoje vykdoma žmonių evakuacija į nurodytą saugią vietą ar gyventojų surinkimo punktą	Organizuoja, koordinuoja įstaigos vadovas Darbuotojų - vykdo direktoriaus pavaduotojas ūkio reikalams Ugdytinių - vykdo mokytojai, mokytojų padėjėjai, paskirti darbuotojai
Pastatai parengiami palikimui	Direktoriaus pavaduotojas ūkio reikalams
Darbuotojo, ugdytinio psichologinė būklė	Esant poreikiui nukreipiama pas specialistus
Stichiniai, katastrofiniai hidrologiniai ir meteorologiniai reiškiniai	
Informacijos apie meteorologinį reiškinį gavimas: • trumpaisiais pranešimais į mobiliuosius telefonus. per visuomenės informavimo priemones pateikiama informacija, rekomendacijos	Įstaigos vadovas Administratorius
Darbuotojų informavimas apie pavojų, rekomendacijas	Įstaigos vadovas
Statinių, patalpų, teritorijos parengimas	Direktoriaus pavaduotojas ūkio reikalams
Jeigu nenumatomas nuotolinis mokymas, ar įstaigos veikla laikinai nestabdoma - nusimatyti saugesnes patalpas darbuotojų, ugdytinių buvimui (vertinant statinio konstrukcinius ypatumus, patalpų buvimo vietą, patalpų langų, durų skaičių, sandarumą)	Įstaigos vadovas Direktoriaus pavaduotojas ūkio reikalams
Statinio inžinierinių sistemų, priklausomai nuo aplinkybių, parengimas	Organizuoja, koordinuoja direktoriaus pavaduotojas ūkio reikalams

	Kvalifikuotas darbuotojas
Kompetentingų institucijų nurodymų vykdymas	Įstaigos vadovas Darbuotojai
Pasirūpinti ryšio priemonėmis (pasikrauti mobiliuosius telefonus, energijos kaupiklius, tausoti mobilaus telefono maitinimo elementus)	Direktoriaus pavaduotojas ūkio reikalams
Darbuotojo, ugdytinių psichologinė būklė	Esant poreikiui nukreipiama pas specialistus.
Sprendimo dėl nuotolinio mokymo taikymo vykdymas	Įstaigos vadovas Pedagoginis personalas
Informuojami ugdytinių tėvai / globėjai(perduodama administracijos patvirtinta informacija)	Klasių vadovai
Kiti veiksmai, priklausomai nuo aplinkybių	Darbuotojai
Melagingi pranešimai	
Gautas pranešimas apie gresiantį pavojų. Veikti greitai. Jei yra galimybė išsaugoti pranešimą ar užfiksuoti raštu. Nedelsiant informuoti įstaigos vadovą	Darbuotojas gavęs pranešimą
Pranešama, priklausomai nuo aplinkybių: •Bendrajam pagalbos centrui apie gautą pranešimą apie gresiantį pavojų; •veiklos koordinatoriui.	Įstaigos vadovas Administratorius
Atsakingų darbuotoju skubus sukvietimas. Pagal kompetenciją analizuojamas gautas pranešimas apie pavojų (koks pranešimo gavimo būdas; perskaityti visą pranešimą; koks pavojus; išvėgti galimas pasekmes - kas įvyktų blogiausiu atveju; kiek turima laiko; kokie reikalavimai ir kita).	Įstaigos vadovas, atsakingi darbuotojai
Sprendimo dėl veiklos tęstinumo priėmimo ir vykdymas	Įstaigos vadovas, įstaigos darbuotojai
Nedelsiant vykdyti žmonių evakuacijos pasirengimą Iš karto vykdyti žmonių evakuaciją jei yra pagrįsti įtarimai dėl grasinimo realumo, jei pvz. nekontroliuojamas patekimas į įstaigos patalpas, jei pastebėti pašaliniai asmenys įstaigoje, galimai pavojingi radiniai ar gauta kitokia pavojų liudijanti informacija	Direktoriaus pavaduotojas ūkio reikalams Pedagoginis personalas
Pašalinių asmenų patekimo į pavojingas zonas apribojimas	Direktoriaus pavaduotojas ūkio reikalams Paskirti darbuotojai
Esant galimybei tikrinama informacija iš oficialių šaltinių ar tai ne koordinuota, masinė ataka	Įstaigos vadovas Administracijos darbuotojai
Vykdomos atsakingų institucijų rekomendacijos	Įstaigos darbuotojai
Priimamas sprendimas dėl darbuotojų, ugdytinių ir lankytojų evakuacijos	Įstaigos vadovas
Žmonių evakuacija bei jų patikra evakuotų žmonių susirinkimo vietoje, informacijos perdavimas įstaigos vadovui, pagalbos tarnyboms.	Organizuoja, koordinuoja įstaigos vadovas Darbuotojų - vykdo direktoriaus pavaduotojas ūkio reikalams Ugdytinių - vykdo mokytojai, mokytojų padėjėjai, paskirti darbuotojai
Informuojami ugdytinių tėvai/globėjai (perduodama administracijos patvirtinta informacija)	Klasės vadovai
Informuoti, keistis informacija su kompetentingomis institucijomis, įstaigos veiklos koordinatoriumi	Įstaigos vadovas
Veikla atnaujinama kai pareigūnai įvertinę nustato, kad įstaigos aplinka saugi ir leidžia tęsti veiklą	Įstaigos vadovas
Pastatų griuvimai	

<p>Informuojami:</p> <ul style="list-style-type: none"> • Bendrasis pagalbos centras tel. 112; • pavojingoje zonoje esantys žmonės; • įstaigos vadovas • veiklos koordinatorius 	<p>Pirmas įvykį pastebėjęs darbuotojas Įstaigos vadovas</p>
<p>Žmonių evakuacija bei jų patikra evakuotų žmonių susirinkimo vietoje, informacijos perdavimas įstaigos vadovui, pagalbos tarnyboms.</p>	<p>Organizuoja, koordinuoja įstaigos vadovas Darbuotojų - vykdo direktoriaus pavaduotojas ūkio reikalams Ugdytinių - vykdo mokytojai, mokytojų padėjėjai, paskirti darbuotojai</p>
<p>Apribojamas pateikimas į pavojingą zoną</p>	<p>Įstaigos vadovas organizuoja, vykdo paskirti darbuotojai</p>
<p>Pirmos pagalbos teikimas nukentėjusiems</p>	<p>Apmokyti pirmą pagalbą teikti darbuotojai</p>
<p>Statinio inžinierinių sistemų, priklausomai nuo aplinkybių, tiekimo atjungimas</p>	<p>Organizuoja, koordinuoja direktoriaus pavaduotojas ūkio reikalams Kvalifikuotas darbuotojas</p>
<p>Darbuotojo, ugdytinių psichologinė būklė</p>	<p>Esant poreikiui nukreipiama pas specialistus.</p>
<p>Sprendimo dėl švietimo veiklos (nuotoliniu būdu ar kituose saugiuose pastatuose) tęstinumo vykdymas</p>	<p>Įstaigos vadovas Mokytojai ir kiti pedagogai</p>
<p>Informuojami ugdytinių tėvai / globėjai (perduodama administracijos patvirtinta informacija)</p>	<p>Klasių vadovai</p>
<p>Grįžimas į įstaigos patalpas</p>	<p>Įvertinus pastatus, statinio inžinierines sistemas, aplinkos saugumą po atstatymo darbų ir gavus teigiamą išvadą iš kompetentingų institucijų</p>
<p>Branduolinė avarija Baltarusijos AE</p>	
<p>Informacija apie incidentą ar avariją gaunama: Trumpaisiais pranešimais į mobiliuosius telefonus Sirenos signalu „Visų dėmesiui“ Per visuomenės informavimo priemones pateikiama informacija, rekomendacijos</p>	<p>Sekama informacija per visuomenės informavimo priemones - įstaigos administracija</p>
<p>Taikomos apsaugos priemonės priklausomai nuo avarinės parengties zonos, avarinio planavimo atstumo Avarija Baltarusijos AE: išplėstinio planavimo atstumas Pasirengimas taikytiniams veiksams:</p> <ul style="list-style-type: none"> • informavimui, slėpimuisi • prireikus laikinam perkėlimui • jodo profilaktikai • užteršto maisto, geriamo vandens ribojimams 	<p>Įstaigos vadovas Įstaigos administracija</p>
<p>Kompetentingų institucijų nurodymas slėptis, parenkamos saugiausios patalpos,</p>	<p>Įstaigos vadovas</p>
<p>Darbuotojų, ugdytinių informavimas apie pavojų, galimus padarinius, saugos reikalavimus, rekomendacijas</p>	<p>Įstaigos vadovas Paskirti asmenys Mokytojai</p>
<p>Priklausomai nuo situacijos, parengti įstaigos pastatus prognozuojamai ar esamai situacijai (atjungti ventiliacines sistemas, sandarinti patalpas, numatyti švarinimo zonas, imtis priemonių saugumui užtikrinti)</p>	<p>Direktoriaus pavaduotojas ūkio reikalams organizuoja Vykdo paskirti darbuotojai</p>
<p>Kvėpavimo takų, odos, kūno apsauga</p>	<p>Direktoriaus pavaduotojas ūkio</p>

Darbuotojų informavimas apie apsaugos priemonių naudojimą Asmeninių apsaugos priemonių išdavimas	reikalams
Maisto, geriamojo vandens apsauga	Įstaigos vadovas Direktoriaus pavaduotojas ūkio reikalams
Sprendimo dėl švietimo veiklos tęstinumo ar stabdymo vykdymas	Įstaigos vadovas Pedagoginis personalas
Kompetentingų institucijų sprendimo dėl stabiliojo jodo preparatų vartojimo (gavus Sveikatos apsaugos ministerijos rekomendacijas) vykdymas (paskirstymas, instruktavimas, vartojimas)	Įstaigos vadovas Direktoriaus pavaduotojas ūkio reikalams Raštinės vadovas Mokytojai bei kiti pedagogai
KAS/GSP aktyvavimas gavus nurodymą	Įstaigos direktorius Budėtojai (atrakina patalpas) Direktoriaus pavaduotojas ūkio reikalams Ūkio dalies darbuotojai
Iš kompetentingų institucijų gavus nurodymą evakuotis iš teritorijos: • vykdoma ugdytinių (kurių tėvai neatvyko pasiimti) registracija GSP; • darbuotojai vykdo numatytas funkcijas (pvz. susijusias su GSP veiklos vykdymu); • darbuotojai, neturintys pavestų funkcijų, priima sprendimus ar evakuojasi savarankiškai laikydamiesi nurodytų maršrutų ar per GSP.	Organizuoja, koordinuoja įstaigos vadovas Ugdytinių - vykdo mokytojai, mokytojų padėjėjai
Informuojami ugdytinių tėvai / globėjai (perduodama administracijos patvirtinta informacija)	Klasės vadovai
Darbuotojo, ugdytinių psichologinė būklė	Esant poreikiui nukreipiama pas specialistus
Grižimas, veiklos atnaujinimas) į avarijos paveiktą teritoriją galimas tik kompetentingoms institucijoms atlikus radiologinę žvalgybą ir davus leidimą	Įstaigos vadovas, gavęs iš kompetentingų institucijų leidimą
Įtartinas radinys	
Informuojami: • kilus pavojui gyvybei, sveikatai Bendrasis pagalbos centras tel. 112; • pavojingoje zonoje esantys žmonės; • įstaigos vadovas; • veiklos koordinatorius.	Pirmas galimai pavojingą radinį pastebėjęs darbuotojas informuoja įstaigos vadovą Įstaigos vadovas Administratorius
Apriboti pašalinių asmenų patekimą į galimai pavojingo radinio zoną	Pastebėjęs pavojų darbuotojas parankinėmis priemonėmis Įstaigos vadovas organizuoja, vykdo paskirti darbuotojai
Žmonių evakuacija bei jų patikra evakuotų žmonių susirinkimo vietoje, informacijos perdavimas įstaigos vadovui, pagalbos tarnyboms.	Organizuoja, koordinuoja įstaigos vadovas Darbuotojų - vykdo direktoriaus pavaduotojas ūkio reikalams Ugdytinių - vykdo mokytojai, mokytojų padėjėjai, paskirti darbuotojai
Pirmos pagalbos teikimas nukentėjusiems	Apmokyti pirmą pagalbą teikti darbuotojai
Statinio inžinierinių sistemų, priklausomai nuo aplinkybių, tiekimo atjungimas	Organizuoja, koordinuoja direktoriaus pavaduotojas ūkio

	reikalams Kvalifikuotas darbuotojas
Kompetentingų institucijų nurodymų vykdymas Kiti veiksmai, priklausomai nuo aplinkybių	Darbuotojai
Grįžimas į įstaigos patalpas	Gelbėjimo darbų vadovo leidimu Likvidavus įvykį, įvertinus ar saugi aplinka įstaigos vadovas
Pavojingos cheminės medžiagos ar mišinio patekimas į aplinką	
Informuojami, priklausomai nuo aplinkybių: <ul style="list-style-type: none"> • kilus pavojui gyvybei, esant nukentėjusių - Bendrasis pagalbos centras tel. 112; • pavojingoje zonoje esantys žmonės; • įstaigos vadovas; • veiklos koordinatorius 	Pirmas įvykį pastebėjęs darbuotojas Įstaigos vadovas Administratorius
Surenkama informacija apie įvykį, laikantis saugumo reikalavimų: <ul style="list-style-type: none"> • įvykio vieta; • kokios cheminės medžiagos (žinoma/nežinoma, skysta/dujos /kietos /mišinys); • koks galimas kiekis; • kokios kitos cheminės medžiagos dar gali būti toje pačioje aplinkoje ir gali kelti pavojų. 	Įstaigos vadovas Darbuotojai
Žmonių evakuacija bei jų patikra evakuotų žmonių susirinkimo vietoje, informacijos perdavimas įstaigos vadovui, pagalbos tarnyboms.	Organizuoja, koordinuoja įstaigos vadovas Darbuotojų - vykdo direktoriaus pavaduotojas ūkio reikalams Ugdytinių - vykdo mokytojai, mokytojų padėjėjai, paskirti darbuotojai
Statinio inžinierinių sistemų, priklausomai nuo aplinkybių, tiekimo atjungimas	Organizuoja, koordinuoja direktoriaus pavaduotojas ūkio reikalams Kvalifikuotas darbuotojas
Pirmos pagalbos teikimas jeigu yra nukentėjusių	Teikiama pirmą pagalbą nepatyrusiems cheminės taršos nukentėjusiems Apmokyti pirmą pagalbą teikti darbuotojai
Psichologinės pagalbos teikimas	Darbuotojai informuoja įstaigos vadovą
Veiklos atnaujinimas	NVSC, lokalizavus ir likvidavus cheminio užteršimo židinį, įvertina situaciją ir priima sprendimą dėl laboratorinių tyrimų tikslingumo, atlikus tyrimus pateikia išvadas dėl tolesnės objekto eksploatacijos Įstaigos direktorius vadovaujasi NVSC sprendimu
Teroristinis aktas	
Informuojami: <ul style="list-style-type: none"> • Bendrasis pagalbos centras tel. 112; • pavojingoje zonoje esantys žmonės; • įstaigos vadovas 	Įstaigos vadovas Administratorius

• veiklos koordinatorius	
Žmonių evakuacija bei jų patikra evakuotų žmonių susirinkimo vietoje, informacijos perdavimas įstaigos vadovui, pagalbos tarnyboms.	Organizuoja, koordinuoja įstaigos vadovas Darbuotojų - vykdo direktoriaus pavaduotojas ūkio reikalams Ugdytinių - vykdo mokytojai, mokytojų padėjėjai, paskirti darbuotojai
Apriboti pašalinių asmenų patekimą į galimai pavojingas zonas	Įstaigos vadovas organizuoja, vykdo paskirti darbuotojai
Pirmos pagalbos teikimas nukentėjusiems	Apmokyti pirmą pagalbą teikti darbuotojai
Statinio inžinierinių sistemų, priklausomai nuo aplinkybių, tiekimo atjungimas	Organizuoja, koordinuoja direktoriaus pavaduotojas ūkio reikalams, kvalifikuotas darbuotojas
Grįžimas į įstaigos patalpas	Gelbėjimo darbų vadovo leidimu Likvidavus įvykį, įvertinus ar saugi aplinka įstaigos vadovas
Branduolinė ir (ar) radiologinė avarija. Tarša radioaktyviomis medžiagomis	
<ul style="list-style-type: none"> • kilus pavojui gyvybei, sveikatai Bendrasis pagalbos centras tel. 112; • pavojingoje zonoje esantys žmonės; • įstaigos vadovas • veiklos koordinatorius 	Pirmas pastebėjęs ir įtaręs pavojų darbuotojas Įstaigos vadovas Administratorius
Taikomi apsaugos nuo apšvitos šie būdai: <ul style="list-style-type: none"> • apsisaugojimas atstumu; • apsisaugojimas laiko trukme - kuo trumpiau būti pavojingoje zonoje; • apsisaugoti priedanga. 	Darbuotojai
Pašalinių asmenų patekimo į pavojingas zonas apribojimas	Įstaigos vadovas Paskirti darbuotojai
Žmonių evakuacija bei jų patikra evakuotų žmonių susirinkimo vietoje, informacijos perdavimas įstaigos vadovui, pagalbos tarnyboms.	Organizuoja, koordinuoja įstaigos vadovas Darbuotojų - vykdo direktoriaus pavaduotojas ūkio reikalams Ugdytinių - vykdo mokytojai, mokytojų padėjėjai, paskirti darbuotojai
Veiklos atnaujinimas	Radiacinio saugos centro raštiškas sprendimas, kad paliktieji objektai yra tinkamai sutvarkyti ir toliau taikyti radiacinės saugos priemonės netikslinga Įstaigos vadovas

Asmuo, atsakingas už civilinę saugą įstaigoje vykdo šias funkcijas:

- rengia ir atnaujina įstaigos ekstremaliųjų situacijų valdymo planą;
- užtikrina pasirengimą ekstremaliosioms situacijoms, jų valdymą ir likvidavimą;

- aktyvuoja ekstremaliųjų situacijų valdymo planą esant poreikiui;
- užtikrina, kad visi darbuotojai žinotų savo funkcijas ir pareigas ekstremaliųjų situacijų metu;
- užtikrina, kad įstaigoje būtų aiškiai pažymėti evakuacijos keliai ir surinkimo vietos;
- tikrina, ar patalpose yra reikalingos civilinės saugos priemonės (gaisrinės gesinimo priemonės, pirmosios pagalbos rinkiniai, avarinis apšvietimas ir kt.);
- gavęs informaciją apie pavojų informuoja įstaigos vadovybę (atsakingus asmenis) ir imasi veiksmų pagal ekstremaliųjų situacijų valdymo plane nustatytą veiksmų seką;
- organizuoja darbuotojų ir ugdytinių evakuaciją;
- koordinuoja veiksmus su atsakingomis institucijomis;
- užtikrina, kad įstaigoje būtų naudojamos tinkamos informavimo priemonės;
- koordinuoja grįžimą į normalų darbo režimą po ekstremaliosios situacijos;
- organizuoja įvykio analizę ir dokumentavimą, teikia siūlymus dėl saugos priemonių tobulinimo;
- bendradarbiauja su Savivaldybės, priešgaisrinės apsaugos ir kitomis tarnybomis tobulinant civilinės saugos veiklą.

Darbuotojo, atsakingo už civilinę saugą kontaktai pateikiami 5 priede.

Darbuotojas, atsakingas už priešgaisrinę saugą įstaigoje vykdo šias funkcijas:

- užtikrina, kad įstaigoje būtų pakankamai priešgaisrinės saugos priemonių ir jų tinkamą priežiūrą;
- gavęs informaciją apie gaisrą, informuoja įstaigos vadovybę (atsakingus asmenis) ir imasi, vertindamas aplinkybes, numatytų įstaigos darbuotojų veiksmų kilus gaisrui plane, ekstremaliųjų situacijų valdymo plane veiksmų;
- informuoja BPC apie kilusį pavojų, jei informacija dar neperduota;
- kontroliuoja kaip vyksta žmonių evakuacijos procesas, ar reikalinga pagalba evakuojant asmenis, ar visi žmonės evakavosi;
- padeda evakuoti asmenis su negalia;
- nukreipia žmones į saugią evakuotų žmonių susirinkimo vietą;
- organizuoja gaisro lokalizavimo darbus, jei mastas yra mažas ir nėra pavojaus gyvybei;
- kontroliuoja žmonių grįžimą į pastatą, kol kompetentingos tarnybos neduos leidimo;
- bendradarbiauja su priešgaisrinės apsaugos specialistais bei institucijomis;
- vykdo periodinius patikrinimus, siekiant identifikuoti galimus gaisro pavojus;

- užtikrina elektros instaliacijos ir šildymo sistemų saugumą ir funkcionavimą/atjungimą pavojaus metu.

Darbuotojo, atsakingo už priešgaisrinę saugą kontaktai pateikiami 5 priede.

Darbuotojas atsakingas už pirmąją pagalbą įstaigoje vykdo šias funkcijas:

- pagal galimybę įvertina sužeidimo ar ūmios sveikatos būklės sunkumą;
- suteikia pirmąją pagalbą pagal turimas priemones ir kompetencijas;
- prižiūri nukentėjusius iki medikų atvykimo;
- užtikrina, kad pirmosios pagalbos vaistinė būtų sukomplektuota;
- informuoja kitus darbuotojus, kur laikomos pirmosios pagalbos priemonės;
- koordinuoja veiksmus su priešgaisrine gelbėjimo tarnyba ir kitomis institucijomis;
- užtikrina, kad informacija apie nukentėjusiuosius būtų perduodama atsakingiems

asmenims.

Pasibaigus ekstremaliajai situacijai, Įstaigos darbuotojai aktyviai įtraukiami į situacijos analizės ir vertinimo procesą. Kruopščiai peržiūrimi visi įgyvendinti veiksmai, identifikuojami efektyvūs sprendimai ir nustatomos tobulintinos sritys. Ši analizė tampa pagrindu prevencinių priemonių stiprinimui ateityje, siekiant dar geresnio pasirengimo galimoms grėsmėms.

Atlikus vertinimą, laipsniškai atkuriamos įprastos darbo funkcijos, užtikrinant, kad grįžimas prie kasdienės veiklos vyktų saugioje ir stabilioje aplinkoje. Sprendimai dėl veiklos tęstinumo priimami remiantis situacijos įvertinimu ir oficialių institucijų rekomendacijomis.

3.3. ŽMOGIŠKIEJI IR MATERIALINIAI IŠTEKLIAI IR JŲ PASITELKIMAS

Įstaigoje turėtų būti kaupiamos šios apsaugos priemonės (pagal subjekte darbuotojams kylančius galimų pavojų padarinius):

- veiklos vykdymui užtikrinti būtinos priemonės;
- biocidai (rankų antiseptikai, paviršių dezinfekantai);
- asmeninės apsaugos priemonės:
- kvėpavimo takų apsaugos priemonės - respiratoriai FFP2/FFP3, puskaukės ir kt.;
- odos, galvos, akių apsaugos priemonės – apsauginiai drabužiai, darbo, guminiai batai/antbačiai, pirštinės, skydeliai/akiniai ir kt.;
- medicinos priemonės – vienkartinės medicininės kaukės, vienkartinės pirštinės, bekontaktiniai termometrai;
- vaistiniai preparatai – kalio jodido tabletės.

Būtinų priemonių sąrašas sudaromas atsižvelgiant į vykdomos veiklos nepertraukiamumą, galimus padarinius, darbuotojų skaičių, gamintojo numatytas sąlygas, tinkamumą. Materialinių išteklių sąrašai pateikiami 3, 4 prieduose.

Asmeninės apsaugos priemonės dėvimos, naudojamos:

- taršos pavojingomis cheminėmis medžiagomis, radioaktyviosios taršos atvejais kvėpavimo takų, odos, akių, kūno apsaugai;
- epidemijos ir (ar) pandemijos arba bet kokio nors kito biologinės kilmės įvykio metu – kūnui apsaugoti vienkartiniai kostiumai, kvėpavimo takų apsaugai vienkartinės medicininės kaukės, respiratoriai, veido skydeliai, odai apsaugoti vienkartinės medicininės pirštinės, antbačiai ir kita;
- žmonių gelbėjimo, įvykio likvidavimo darbams kvėpavimo takų, odos, akių apsaugai, galvos, klausos, kojų, kūno apsaugai asmeninės apsaugos priemonės priklausomai nuo atliekamų darbų ir esamos ar numatomos rizikos ir kt.

Kolektyvinės apsaugos statinio, gyventojų surinkimo, priėmimo punkto veiklos vykdymui reikalingos priemonės pateikiamos šio plano 7 priede.

Direktorius pavaduotojas ūkio reikalams atsakingas už asmeninių apsaugos priemonių išdavimą darbuotojams, už asmens apsaugos priemonių kiekių rezerve stebėjimą ir esant nepakankamam kiekiui informuoja vadovą.

Ištaigos darbuotojų žmogiškieji resursai ir jų paskirstymas reaguojant ekstremaliųjų įvykių, ekstremaliųjų situacijų metu:

Funkcijos, priklausomai nuo aplinkybių	Ištaigos personalas	Skaičius
<ul style="list-style-type: none"> • vykdo ugdytinių evakuaciją, palaiko drausmę; • teikia informaciją įstaigos vadovui, pareigūnams, tėvams/globėjams; • teikia pagalbą asmenims su negalia; • teikia pirmą pagalbą nukentėjusiems; • prireikus vykdo pavestas funkcijas susijusias su KAS/gyventojų surinkimo punkto veikla ir kt. • teikia švietimo paslaugas; • paskirsto asmenines apsaugos bei kitas priemones ugdytiniams; • vykdo kitas pavestas funkcijas. 	Pedagoginis personalas	78
<ul style="list-style-type: none"> • vykdo gelbėjimo, likvidavimo darbus; • prireikus vykdo pavestas funkcijas susijusias su KAS/gyventojų surinkimo veikla; • teikia pirmą pagalbą nukentėjusiems; • statinio inžinerinių sistemų funkcijų užtikrinimas (vandens, elektros, šilumos tiekimo, nuotekų ir kita); • materialinio turto gelbėjimas ir apsauga; • vykdo kitas pavestas funkcijas. 	Ūkio dalies darbuotojai	23
<ul style="list-style-type: none"> • organizuoja, koordinuoja įstaigos darbuotojų funkcijų vykdymą; 	Administracijos darbuotojai	6

Funkcijos, priklausomai nuo aplinkybių	Įstaigos personalas	Skaičius
<ul style="list-style-type: none"> • vykdo pavestas funkcijas; • padeda evakuoti ugdytinius; • vykdo būtinųjų dokumentų rengimą, pildymą; • palaiko viešąją tvarką, bei drausmę; • vykdo informavimą; • gavus nurodymą teikia informaciją kompetentingoms institucijoms, savivaldybės ESOC; • organizuoja psichologinės paramos suteikimą; • teikia, organizuoja, koordinuoja pirmosios pagalbos suteikimą nukentėjusiems; • organizuoja, teikia pagalbą žmonėms turintiems negalią; • organizuoja, koordinuoja įstaigos KAS, GSP funkcijų vykdymą; • vykdo asmeninių apsaugos priemonių, dezinfekcinių priemonių išdavimą; • organizuoja materialinių išteklių tiekimą ir kita. 		

Detalieji įstaigos žmogiškųjų ir materialinių išteklių sąrašai pateikti šio plano:

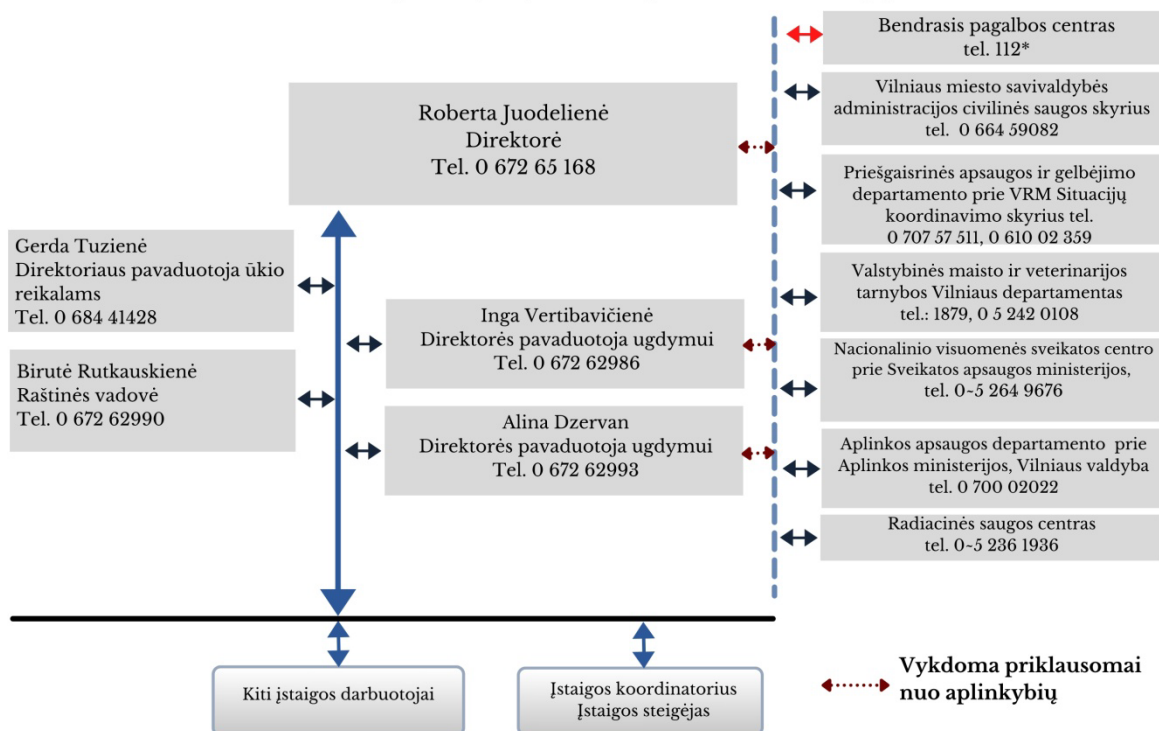
- žmogiškųjų išteklių sąrašas 2 priede;
- nepertraukiamos veiklos vykdymui užtikrinti būtinų priemonių ir asmeninių apsaugos priemonių sąrašas 3 priede;
- materialinių išteklių pavojams likviduoti ir jų padariniams šalinti sąrašas 4 priede.

3.4. KEITIMASIS INFORMACIJA

Už informacijos priėmimą/perdavimą, fiksavimą įstaigoje atsakingas administratorius. Esant poreikiui įstaigos vadovas paskiria darbuotojus atsakingus už informacijos perdavimą/priėmimą.

Už informacijos rinkimą, stebėseną atsakingi administratorius, įstaigos vadovas bei kiti administracijos darbuotojai. Darbuotojai gautą informaciją perduoda įstaigos vadovui.

KEITIMOSI INFORMACIJA APIE ĮVYKĮ VILNIAUS „RYTO“ PROGIMNAZIJOJE SCHEMA



3 pav. Keitimosi informacija apie įvykį įstaigoje schema

Priklausomai nuo įvykio, ekstremaliojo įvykio, ekstremaliosios situacijos pobūdžio gali būti stebima, renkama iš įvairių šaltinių (įstaigos darbuotojų, krizių valdymo ir civilinės saugos sistemos subjektų, visuomeninių transliuotojų ir kita) ši informacija:

- apie pavojaus pobūdį (kas, kur, kada), keliamą grėsmę, vystymosi prognozę;
- galimą poveikį žmonėms, turtui ir aplinkai;
- ar yra įstaigoje nukentėjusių asmenų. Pagalbos poreikis. Medicininės, psichologinės pagalbos poreikis;
- apie taikomas pirmuosius neatidėliotinus veiksmus, žmonių apsaugos priemones (pvz. evakuacijos procesą);
- apie galimą poveikio zoną;
- rekomendacijos;
- apie situacijos pokyčius;
- reagavimui reikalingus žmogiškuosius, materialinius išteklius;
- nustatytus ribojimus, draudimus;
- apie nurodymų, rekomendacijų vykdymą;
- ir kita aktuali informacija.

Įstaigos atsakingų darbuotojų, krizių valdymo ir civilinės saugos sistemos subjektų kontaktinė informacija pateikiama 5 priede.

Įstaigoje ryšių priemonės, esant techninėms galimybėms, informacijai priimti ir perduoti:

Fiksuoto, mobiliojo ryšio priemonėmis	Skaitmeninio ryšio priemonės	Žodiniu (fizinio būdu) pranešimu	Kitomis įstaigoje numatytomis priemonėmis
+	+	+	+

Pagrindinės ryšių priemonės:

- fiksuoto, mobiliojo ryšio priemonės;
- elektroninių laiškų persiuntimas kompiuteriniais tinklais.

Alternatyvios ryšio priemonės:

- įstaigos vietinės pranešimų sistemos (garsiniai signalai, vietiniai pranešimai).
- pasiuntiniai.

Darbuotojas, priėmęs informaciją apie įvykį, ekstremalų įvykį, ekstremaliąją situaciją, iš pareigūnų, savivaldybės administracijos ar kitų ūkio subjektų, įstaigų, institucijų ar kitų asmenų apie kilusį pavojų žmonių, esančių įstaigoje, sveikatai, gyvybei, jų socialinei aplinkai, turtui, aplinkai, užregistruoja gautą informaciją bei gavimo laiką. Darbuotojas, priėmęs informaciją apie įvykį, ekstremalų įvykį įstaigoje, turėtų išsiaiškinti:

- kada (data, laikas), kur (įvykio vieta), kas (įvykio pobūdis);
- informacijos šaltinis (vardas, pavardė, kontaktinė informacija);
- kokie atlikti pirminiai veiksmai;
- ar yra nukentėjusių;
- ar reikalinga neatidėliotina pagalba;
- pareiškėjui suteikti pirmines rekomendacijas;
- ir kitą aktualią informaciją.

Darbuotojas nedelsiant apie gautą informaciją praneša įstaigos vadovui.

Kilus abejonių dėl gautos informacijos teisingumo, nedelsiant, jeigu yra galimybė ir saugu, tikrinama ar informacija teisinga.

Vilniaus miesto savivaldybei, civilinės saugos pajėgoms, veiklos koordinatoriui teikiama pirminė informacija:

- trumpas įvykio, ekstremaliojo įvykio apibūdinimas (data, laikas, adresas, objektas, informacijos šaltinis, priežastys), priimti sprendimai, planuojami ar atlikti pirminiai veiksmai;
- esami ir galimi pavojaus žmonių gyvybei ar sveikatai, jų socialinėms sąlygoms, turtui ir aplinkai šaltiniai, situacijos kaita;
- atsakingų darbuotojų pareigos, vardai, pavardės, kontaktinė informacija;
- informaciją pateikusio asmens duomenys ir kita aktuali informacija.

Įstaigos vadovas nuolat palaiko ryšį arba paveda darbuotojui teikti turimą informaciją, palaikyti ryšį su Vilniaus miesto savivaldybės ESOC, įstaigos veiklos koordinatoriumi.

Esant keitimosi informacijos 24/7 (darbo ir poilsio laiku) poreikiui taikomos priemonės – paskiriami atsakingi asmenys, sudaromi grafikai, numatomos ryšio priemonės.

Kai priimtas sprendimas evakuotis iš įstaigos pastatų ir jei nepalankios meteorologinės sąlygos, padarinių šalinimo, likvidavimo darbai užsitęsia ilgiau informuojamos kitos įstaigos (su kuriomis susitarta dėl laikino prieglobsčio) kokiam skaičiui žmonių reikalingas prieglobstis. Šių įstaigų kontaktinė informacija:

Įstaigos pavadinimas	Telefono numeris	Elektroninio pašto adresas	Adresas
Vilniaus lopšelis-darželis „Medynėlis“	+370 5 245 3449	rastine@medynelis.vilnius.lm.lt	A.P. Kavoliuko g. 5, Vilnius
Vilniaus Pranciškaus Skorinos gimnazija	+370 5 245 9127	rastine@skorinos.vilnius.lm.lt	Sietyno g.21, Vilnius

3.5. ĮSTAIGOS VEIKLOS TĖSTINUMO UŽTIKRINIMAS

Pagrindiniai suplanuoti veiksmai ir priemonės, skirti, kad užtikrinti įstaigos veiklos tęstinumą:

- parengti/peržiūrėti/atnaujinti ekstremaliųjų situacijų valdymo planą paskirstant darbuotojams atsakomybę;
- finansinių išteklių, išlaidų numatymas bei paskirstymas;
- materialinių išteklių sutelkimas, kaupimas;
- žmogiškieji ištekliai, darbuotojų parengimas, mokymas.

Nepertraukiamos veiklos vykdymui užtikrinti būtinų priemonių ir asmeninių apsaugos priemonių sąrašas pateikiamas šio plano 3 priede.

Likvidavus įvykį, ekstremalų įvykį vertinama ar įstaigos patalpose galima vykdyti veiklą, užtikrinant darbuotojų saugumą ir sveikatą. Įstaigos veikla gali būti tęsiama:

- kai įvykis, ekstremalus įvykis likviduotas ir įstaigos patalpose nekyla pavojus darbuotojų saugumui ir sveikatai, tinkanti nustatytus reikalavimus statinio, statinio inžinierinių sistemų techninė būklė ir kita;
- kai yra galimybė tęsti veiklą dalyje įstaigos patalpų, užtikrinant darbuotojų saugumą ir sveikatą, statinio inžinierinių sistemų tinkamą techninę būklę;
- jeigu esamos sąlygos įstaigos patalpose kelia grėsmę saugai ir sveikatai, įstaigos veikla gali būti perkelta į kitus pastatus, įstaigas (kitu adresu);
- kai ugdymo veikla vykdoma nuotoliniu būdu.

Įvykus įvykiui, ekstremaliajam įvykiui, paskelbus ekstremaliąją situaciją ar gresiant ar įstaigos vadovas imasi skubių veiksmų, skirtų pertvarkyti įstaigos organizacinę struktūrą, kad užtikrinti paieškos, gelbėjimo ir neatidėliotinų darbų vykdymą. Atšaukiami numatyti renginiai. Jei įstaigos veikla nestabdoma – gali būti vykdomos tik tos užduotys ir atliekamos funkcijos, kurios būtinos įstaigos veiklos tęstinumui užtikrinti.

Įstaigos administracija koordinuoja situacijos valdymą, pagalbos specialistai teikia darbuotojams, ugdytiniams emocinę ir socialinę paramą.

Likvidavus įvykį, ekstremalų įvykį, prieš atnaujinant veiklą, būtina organizuoti darbo vietų profesinės rizikos vertinimą ir įsitikinti, kad rizika yra toleruotina bei nustatyti esamos rizikos dydį siekiant kiek įmanoma tiksliau parinkti būtinas bei tinkamas prevencines priemones, įskaitant kolektyvines saugos priemones bei asmenines apsaugos priemones. Vykdam padarinių likvidavimo darbus būtina sumažinti riziką iki priimtino lygio.

Veiklos atnaujinimui, priklausomai įvykio pobūdžio, poveikio, padarinių, gali reikti atlikti:

- įvertinti aplinkos saugumą, gauti kompetentingų institucijų leidimą atnaujinti objekto veiklą;

- statinių apžiūrą;
- įvertinti maisto produktų, vandens naudojimo tinkamumą;
- atstatyti pažeistas statinio inžinierines sistemas;
- esant poreikiui atliekamas patalpų, įrangos, teritorijos dezinfekavimas, nukenksminimas;

- jei patalpos, įstaigos teritorija patyrė pavojingų medžiagų taršą - surinkti išsiliejusias pavojingas medžiagas į tam skirtus kontenerius, atlikti užterštų paviršių nukenksminimą ir pakeitimą, iširti ar nėra susikaupusių pavojingų medžiagų;

- įvertinti patirtas išlaidas, nuostolius;
- ir kita priklausomai nuo įvykio pobūdžio, aplinkybių.

Reikalingos atstatymo priemonės pasirenkamos, priklausomai nuo įvykusio įvykio, ekstremalaus įvykio pobūdžio, atlikus aplinkos, pastatų vertinimus bei konsultuojantis su atitinkamos srities specialistais, laikantis kompetentingų institucijų, veiklos koordinatoriaus nurodymų.

Siekiant tęsti įstaigos veiklą, priklausomai nuo poreikio, gali būti taikomos šios priemonės:

- elektros energijos tiekimui užtikrinti naudojami energijos kaupikliai, generatoriai, saulės energiją naudojančios prietaisai, įrenginiai ir kita. Būtina nusimatyti svarbiausius elektros intuvus, kuriems bus tiekiama elektros energija;

- vandens tiekimui užtikrinti naudojami geriamojo vandens rezervai (atvežtiniai ar įstaigos). Gali būti panaudojamos ir įstaigoje buvusios vandenių pripildytos talpos;
- žmonių apsaugai numatomas asmeninių apsaugos priemonių poreikis, patvirtinama asmeninių apsaugos priemonių išdavimo, saugojimo tvarka, apmokomi darbuotojai šiomis priemonėmis tinkamai naudotis, išduodamos asmeninės apsaugos priemonės;
- vykdomi dezinfekavimo, švarinimo darbai ir kita.

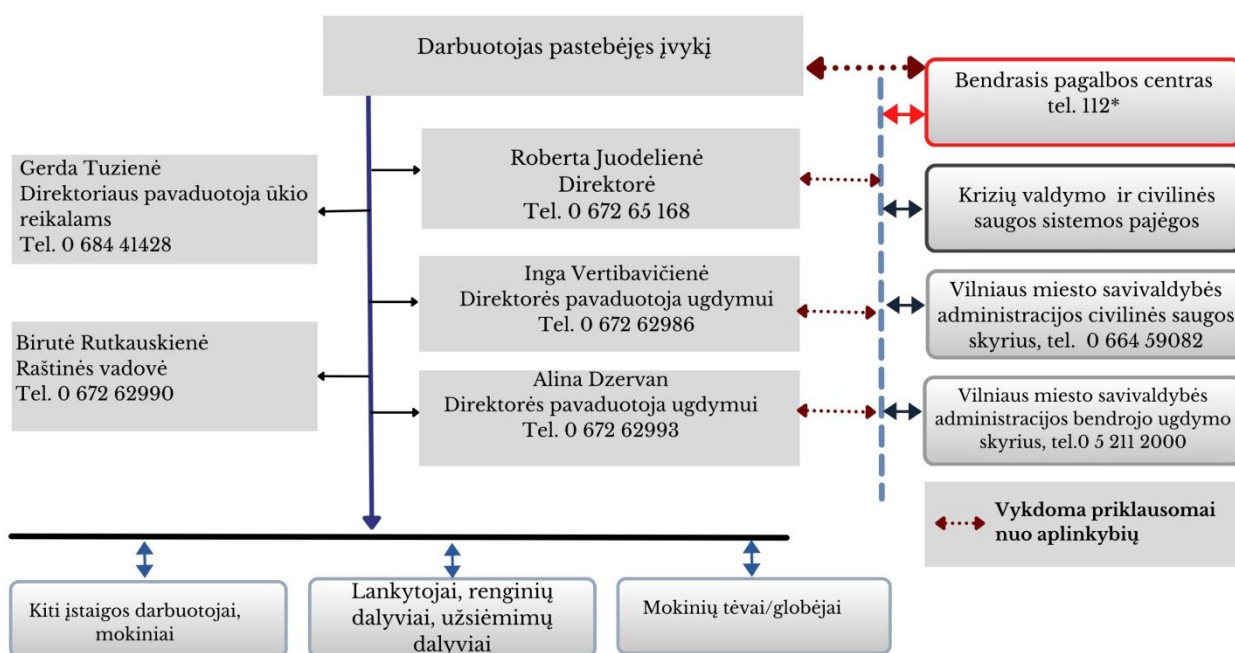
Apie priimtus sprendimus dėl veiklos tęstinumo bei vykdomus veiksmus informuojami darbuotojai, ugdytiniai ir jų tėvai/globėjai, keičiamasi informacija su įstaigos veiklos koordinatoriumi.

Priklausomai nuo ekstremalios situacijos pobūdžio ir masto, gali būti sustabdoma įstaigos veikla.

IV SKYRIUS ĮSTAIGOS DARBUOTOJŲ, UGDYTINIŲ, LANKYTOJŲ IR GYVENTOJŲ APSAUGOS ORGANIZAVIMAS

4.1. ĮSTAIGOS DARBUOTOJŲ, UGDYTINIŲ, LANKYTOJŲ PERSPĖJIMAS IR INFORMAVIMAS

Perspėjimo apie įvykį, ekstremalų įvykį įstaigoje schema pateikta 3 paveikslėlyje.



4 pav. Perspėjimo apie pavojų įstaigoje schema

Apie galimą pavojų gali perspėti, informuoti ir kita įstaiga ir (ar) įmonė, krizių valdymo ir civilinės saugos sistemos subjektai bei fizinis asmuo.

Patikima informacija laikoma pateikta savivaldos institucijų, civilinės saugos sistemos subjektų: policijos, priešgaisrinės gelbėjimo pajėgų, visuomenės sveikatos priežiūros įstaigų ir kita. Informacija, gauta iš kitų asmenų, turi būti nedelsiant tikrinama, tikslinama.

Kiekvienas įstaigos darbuotojas, gavęs patikimos informacijos ar pastebėjęs gresiantį ar susidariusį įvykį, ekstremalų įvykį informuoja:

- jei yra nukentėjusių, kilus pavojui gyvybei, sveikatai - Bendrąjį pagalbos centrą telefonu 112;
- kilus grėsmei žmonių sveikatai, gyvybei atvejais kitus asmenis esančius pavojingoje ar prognozuojamai pavojingoje zonoje;
- įstaigos vadovą;
- budintį darbuotoją.

Darbuotojas, kuris informavo BPC, nedelsiant suteikia įstaigos vadovui informaciją, kad BPC jau informavo ir jei leidžia aplinkybės nurodo informavimo laiką. Vengti pasikartojančios informacijos perdavimo BPC.

Įstaigos vadovas, gavęs patvirtinančios informacijos apie ekstremalų įvykį, ekstremalią situaciją, organizuoja darbuotojų, ugdytinių ir kitų asmenų patenkančių į pavojingas ar prognozuojamai pavojingas zonas ir (ar) kuriems gresia pavojus, perspėjimą apie gresiantį pavojų.

Pranešimas apie pavojų įstaigoje (buveinėje) gali būti vykdomas nurodytais (+ - žymėjimas reiškiantis naudojamą būdą) bei kitais efektyviais būdais:

Elektrinio skambučio	Žodiniu pranešimu Ruporiniu garsiakalbiu	Fiksuoto, mobiliojo ryšio priemonės	Pasiuntiniai
+	+	+	+

Esant poreikiui įstaigos vadovas paskiria darbuotojus atsakingus už darbuotojų perspėjimą. Jeigu įstaigoje yra patalpų, kuriose negirdimas garsinis pavojaus signalas, ir jose galimai yra žmonių, jeigu saugu, siunčiami pasiuntiniai įspėti apie pavojų.

Darbuotojai pastebėję įstaigos patalpose, pavojingoje zonoje lankytojus, juos informuoja apie pavojus, nurodo pavojingas zonas, apsisaugojimo priemones, būtinus veiksmus, evakavusių žmonių susirinkimo vietą.

Jeigu įstaigoje yra darbuotojų, kitų asmenų su sensorine (klausos) negalia įstaigos vadovas, jeigu saugu, paskiria darbuotojus juos informuoti. Žmogus su klausos negalia (gali būti kurčias arba turėti dalinį klausos praradimą) gali neišgirsti, neteisingai suprasti pateikiamą informaciją apie pavojų ir veiksmus. Žmogus turintis dalinį klausos praradimą dažniausiai gali suprasti kalbą. Kurčio žmogaus nuo vaikystės dažniausiai pažeista ir kalba.

Su klausos negalią turinčiu žmogui gali būti bendraujama panaudojant:

- gestus (vizualine kalba, naudojant savo žodyną ar įvairius gestus ar ženklus);
- klausos aparatą;
- lūpų kalbą, kai žodžiai atpažįstami iš lūpų padėties ir veido išraiškos;

- pagalbinių techninių priemonių pagalba (tekstas rodomas ekrane);
- rašant informaciją (jeigu asmuo moka skaityti);
- signalinių (šviesos arba vibracijos) prietaisų pagalba.

Informuojant pirmiausia atkreipti žmogaus su klausos negalia dėmesį. Pasirinkti tinkamą bendravimo būdą – pvz. gal negalią turintis asmuo turės pasirengęs bendravimo korteles. Nevartoti gestų kalbos jos gerai nemokant. Bendraujant stovėti priešais žmogų pakankamai arti, kad jis matytų kalbančiojo veido ir lūpų judesius. Kalbėti lėtai ir aiškiai. Išlaikyti akių kontaktą. Kalbant neužsidengti burnos, neatsukti nugaros, nevaikščioti (kai kalbantysis juda sudėtinga skaityti „iš lūpų“), kalbėti trumpais ir tiksliais sakiniais, lėtai ir aiškiai. Jei žmogus nesuprato informacijos, pakartoti frazę. Jeigu nesiseka susikalbėti, žodžius užrašyti (jei asmuo su negalia moka skaityti). Jeigu žmogus naudojasi klausos aparatu, nekalbėti labai garsiai, nešaukti. Prašyti, kad žmogus su klausos negalia, svarbią informaciją pakartotų.

Jei įstaigoje yra žmonių su raidos sutrikimais, kompleksine negalia, jų informavimas gali būti apsunkintas. Žmogus su psichikos negalia gali elgtis gąsdinamai pvz. blaškytis nesileisti būti nuraminamas, nebendrauti, nebendrauti su aplinkiniais, būti pasyvus, gali pasireikšti to paties klausimo kartojimu, pasireikšti agresyvumas ir kita. Įtampą stengtis sumažinti iki minimalios, išlikti ramiems. Valdyti savo emocijas, nes galima dar labiau sujaudinti asmenį su negalia. Kalbėti lėtai ir aiškiai, išlaikant normalų balso toną. Prireikus pakartoti informaciją, vartoti tuos pačius žodžius. Suteikti žmogui asmeninės erdvės, nestovėti per arti. Jei žmogus su negalia turi sensorinę nusiramino įrangą (ausines, akinius ar kitus objektus padedančius nusiraminti) pasirūpinti, kad juos turėtų.

4.2. GYVENTOJŲ APSAUGA KOLEKTYVINĖS APSAUGOS STATINIuose

Informacija apie įstaigos pasirengimo gyventojų priėmimui, evakavimui (laikinam perkėlimui) į kolektyvinės apsaugos statinio patalpas priemones:

Priemonė/sritis	Veiksmas/patikrinimas
Paskyrimas atsakingų asmenų už KAS/GSP, parengtį, KAS/GSP patalpų atrakinimą, naudojimą	Ne rečiau kaip kartą per metus sudaryti sąlygas už kolektyvinės apsaugos statinių parengtį ir naudojimą atsakingiems asmenims dalyvauti kompetentingų institucijų organizuojamuose civilinės saugos mokymuose.
KAS būklės patikra ne rečiau kaip kartą per metus	Įvertinama kolektyvinės apsaugos statinio atitiktis LR teisės aktuose nustatytiems kolektyvinės apsaugos statinių įrengimo reikalavimams. Apie nustatytus trūkumus per 5 darbo dienas nuo jų nustatymo informuoja savivaldybės merą.

KAS žymėjimas specialiais ženklais	Virš išorinių įėjimų/išėjimo durų. Pagal poreikį statinio viduje krypties rodyklės, įėjimo į KAS, patalpą specialus ženklas.
Materialinių išteklių poreikio identifikavimas	Informacijos apie nustatytą poreikį teikimas Savivaldybės administracijai arba Operacijų centrui (jei aktyvuotas).
Išėjimai/įėjimai	Neužkrauti, laisvi.
Ventiliacinių sistemų patikra	Natūrali ventiliacija – patikrinti ar patenka oras į patalpas (pagal poreikį išvalyti ortakius), apsaugoti iš išorės arba parengti tam priemonės. Priemonės ortakių sandarinimui. Jeigu mechaninė ventiliacija – patikrinti techninę būklę, rekomenduojama turėti atsarginį elektros energijos šaltinį.
Pirmos pagalbos rinkiniai	Patikrinti pirmos pagalbos rinkinių sudėtį, prireikus papildyti. Kiekis tokių rinkinių priklauso nuo gyventojų skaičiaus KAS patalpose.
Generatorius, energijos kaupikliai ar kitos panašios priemonės.	Reguliariai patikrinti generatoriaus, energijos kaupiklių techninę būklę. Kuro atsargas. Įvertinti generatoriaus laikymo vietą (lauke/patalpoje) – ar negresia užgriūvimo, ar gerai įvirtintas ar nepasislinks ir nenukris, patikrinti prie generatoriaus prieinamumą.
Vanduo, sanitariniai mazgai	Patikrinti būklę. Ar pakankamas kiekis numatytam KAS priimti gyventojų skaičiui.
Patalpų šildymas	Patikrinti šildymo sistemos būklę, įsivertinti elektrinių šildytuvų ar alternatyvių įrenginių poreikį.
Pirminės gaisro gesinimo priemonės	Gesintuvai - nustatytose KAS vietose, patikrinti ar atitinka nustatytus reikalavimus, gesintuvų kiekis pakankamas esamam KAS plotui.

Informacija apie įstaigos kolektyvinės apsaugos statinio, GSP patalpas:

Paskirtis	Plotas, m²	Patalpose telpančių žmonių skaičius
Kolektyvinės apsaugos statinys	5440	1554
Gyventojų surinkimo punktas	-	1554

Jei materialinių išteklių KAS veiklai nepakanka - informuoti savivaldybės ESOC.

GSP veiklos vykdymui reikalingi žmogiškieji ištekliai pateikiami 2 priede.
Kolektyvinės apsaugos statinio veiklos vykdymui reikalingi žmogiškieji ištekliai:

KAS		
Funkcijos	Darbuotojų skaičius	Veiksmai
1. Atsakingas už KAS aktyvavimą	1	Aktyvuoja atsakingas darbuotojas.
Informacijos teikimas kompetentingoms institucijoms, savivaldybės ESOC		Informacijos teikimas apie užduoties vykdymą, trūkstamus išteklius, užregistruotus į KAS gyventojus ir jų poreikius, aktualius kontaktus, patikslinta informacija ir kt.
KAS parengimas	4	Patalpų atrakinimas. Patalpų atlaisvinimas. Poilsio (miego) vietų nurodytam žmonių skaičiui parengimas. Gautų materialinių išteklių tvarkymas. Galimybės gauti geriamojo vandens nurodytam žmonių skaičiui užtikrinimas. Sanitarinių, higienos patalpų parengimas. Maitinimo vietų nurodytam žmonių skaičiui parengimas. Evakuotųjų gyventojų priėmimo-registracijos vietos parengimas. Evakuotiems gyventojams tinkamų higienos ir sanitarinių sąlygų sudarymas.
Pagalba asmenims su negalia	1-2	Padedą asmenims su negalia (jei yra poreikis) užsiregistruoti, judėti, susirasti vietą patalpose ir kt.
Atvykstančių gyventojų apskaita, registravimas	2-4	Registruoja atvykusius evakuotus gyventojus ir pagal galimybę nustato jų tapatybę. Informacijos apie KAS naudojimo tvarką suteikimas.
Suteikti apgyvendinimo patalpas	2-4	Skirsto, nurodo gyventojams laikinai suteiktas gyvenamąsias patalpas.
Sanitarinių, higieninių sąlygų užtikrinimas	2	
Drausmės, viešosios tvarkos palaikymas	2	Padedą policijai užtikrinti viešąją tvarką.
Medicinos, psichologinės ir socialinės pagalbos teikimas	2	Esant poreikiui organizuoja savivaldybės ESOC.
Elektroninio ryšio tinklo teikimo palaikymas	1	Prieiga prie elektroninio ryšio tinklo, programinių sistemų, duomenų bazių, virtualiojo tinklo paslaugų ir kt. (gyventojų registravimui, informacijos perdavimui/gavimui, švietimo paslaugų teikimui evakuotiems ugdytiniais).
Statinio inžinerinių sistemų funkcijų užtikrinimas (vandens, elektros, šilumos tiekimo, nuotekų ir kita)	2	Ūkio darbuotojai vykdo smulkaus remonto darbus ir kt.
Darbuotojai tvarkai patalpose palaikyti	1	Patalpų valymas, dezinfekavimo darbai.
Asmeninių apsaugos priemonių paskirstymas	1	Atsakingas už asmeninių apsaugos priemonių išdavimą.
Maisto paruošimas/ maisto padalinimas	2	Paskirti darbuotojai gamina ar tik padalina maistą.
Pirmos pagalbos teikimas	1	Apmokyti asmenys teikia pirmą pagalbą.

Kai dėl įvykio, ekstremalaus įvykio, ekstremalios situacijos ar kilus grėsmei pavojinga palikti įstaigos patalpas, įstaigos vadovas nurodo darbuotojams, ugdytiniams pasilikti saugiose įstaigos patalpose iki gelbėjimo darbų vadovas, kompetentingos institucijos pateiks nurodymą evakuotis iš įstaigos. Informuojami apie pavojų lankytojai.

Kilus grėsmei, kai apsisaugoti būtina pasinaudoti KAS, pirmenybė teikiama įstaigos ugdytiniams ir personalui ir gyventojai priimami į KAS patalpas kiek yra likę laisvų vietų.

Gavus kreipimąsi (nurodymą) iš savivaldybės mero ar ekstremaliosios situacijos operacijų vadovo pavedimą evakuotus gyventojams priimti į kolektyvinės apsaugos statinio patalpas nedelsiant (ir (ar) per nurodytą laiką) parengia nurodytas patalpas gyventojų priėmimui.

4.3. ĮSTAIGOS DARBUOTOJŲ, UGDYTINIŲ, LANKYTOJŲ EVAKAVIMAS

Įvykus įvykiui, ekstremaliajam įvykiui, ekstremaliajai situacijai, kai kyla grėsmė žmonių sveikatai ir gyvybei įstaigos darbuotojų ir kitų asmenų evakavimas gali būti vykdomas, priklausomai nuo aplinkybių:

- iš įstaigos pastato į saugią evakuotų žmonių susirinkimo vietą (pavojus įstaigos pastate);
- iš įstaigos pastato į kitos įstaigos ar ūkio subjekto pastatus (kai įstaiga yra poveikio zonoje);
- iš savivaldybės į kitą (-as) savivaldybę (-es), kai kyla pavojus gyventojų sveikatai ir gyvybei liekant savivaldybėje, taip pat savivaldybėje įvedus karo padėtį).

Įvykio ar ekstremaliojo įvykio, ekstremaliosios situacijos metu, kai aplinkybės reikalauja žmones skubiai evakuoti iš įstaigos patalpų, sprendimą priima įstaigos vadovas, gelbėjimo darbų vadovas ar ekstremaliosios situacijos operacijų vadovas.

Kai nėra atvykusių civilinės saugos sistemos pajėgų pareigūnų įstaigos vadovas įvertina susidariusią įvykio, ekstremaliojo įvykio situaciją, kilusio pavojaus pobūdį bei mastą, pavojų žmonėms, turtui, prognozuoja įvykio eigą ir mastą ir priima sprendimą dėl darbuotojų, ugdytinių bei kitų asmenų evakavimo. Gali būti priimtas sprendimas dėl išankstinės ar skubios, dalinės arba pilnos žmonių evakuacijos priklausomai nuo įvykio masto, prognozės.

Žmonių evakuacija, priklausomai nuo aplinkybių, iš pastato gali būti vykdoma keliais etapais: judėjimas iki patalpos išėjimų; judėjimas iki išorinių pastato išėjimų; judėjimas į saugią evakavusių žmonių susirinkimo vietą.

Įstaigos vadovas ir kiti atsakingi ar (ir) paskirti darbuotojai organizuoja, koordinuoja įstaigos darbuotojų informavimą, evakavimą.

Įstaigos vadovas nedelsiant informuoja ar organizuoja įstaigos darbuotojų, kitų asmenų informavimą apie kilusį pavojų, pavojingas zonas, apsisaugojimo būdus, evakuacijos kelius,

saugias prie esamų aplinkybių, evakavusių žmonių susirinkimo vietas (jeigu numatyta žmonių susirinkimo vieta nesaugi ar nepalankios sąlygos), taikytinas priemonės priklausomai nuo aplinkybių (pvz. uždaryti langus, duris ir kita). Evakuacijos metu atsakingi darbuotojai kontroliuoja žmones, kad jie nekeltų panikos, spūsties.

Mokytojai, bei kiti pedagogai ir (ar) kiti paskirti darbuotojai įvykus įvykiui, ekstremaliajam įvykiui nedelsiant, priklausomai nuo aplinkybių:

- nutraukia veiklą, imasi priemonių, kad užtikrinti tylą patalpoje;
- ramiu tonu praneša apie evakuaciją, saugos reikalavimus;
- įsitikina, kad evakuacijos kelias saugus;
- įsitikina, kad visi ugdytiniai evakuojami, nurodo saugos reikalavimus. Jeigu būtina pagalba – praneša vadovui. Išeinant, uždaro patalpų langus, duris, bet neužrakina;
- evakuoja ugdytinius iš pastato saugiu artimiausiu evakuaciniu išėjimu į numatytą saugią prie esamų aplinkybių, evakavusių žmonių susirinkimo vietą;
- savo pozicijas, mokytojai pasirenka taip, kad galėtų viso evakavimo metu stebėti ugdytinius ir kontroliuoti juos visus, kad jie neatsiskirtų, negrižtų į pavojingą zoną, laikytųsi saugos reikalavimų, palaiko drausmę, stebi ugdytinių būklę;
- evakuojantis vengia pavojingų zonų;
- laikosi įstaigos administracijos, civilinės saugos sistemos pajėgų pareigūnų nurodymų.

Kai lauke nepalankios meteorologinės sąlygos, o ugdytiniais gali kilti pavojus gyvybei dėl viršutinių drabužių apsirengimo (grustis, panika, pavojingos zonos ir panašiai), jeigu saugu, įstaigos vadovas organizuoja viršutinių drabužių išnešimą į lauką.

Budintys darbuotojai paskirsto žmonių srautus į saugius evakuacinius išėjimus stengiantis nesudaryti spūsčių prie išėjimų, palaiko drausmę. Prieš išeinant iš pastato budintys darbuotojas, priklausomai nuo aplinkybių, pasiima su savimi raktus nuo pastato išėjimų. Kilus sunkumams evakuoti žmones - informuoja vadovą, pareigūnus ar BPC.

Darbuotojai, išgirdę pranešimą apie evakuaciją, kilus pavojui sveikatai ir gyvybei:

- nedelsiant nutraukia veiklą;
- jei neturi paskirtų užduočių turi nedelsiant išeiti iš pastato saugiu artimiausiu evakuaciniu išėjimu į saugias žmonių susirinkimo vietas.

Darbuotojai turi ir patys priimti sprendimus ir veikti pagal susidariusią situaciją:

- nustatyti trumpiausią laisvą, saugų kelią iš pastato;
- pasirinkti optimalų judėjimo greitį įvairiuose maršruto ruožuose;

- stengtis nesudaryti didelių žmonių susibūrimo vietų ir kita priklausomai nuo aplinkybių.

Darbuotojai, pastebėję kitus asmenis įstaigos patalpose, juos informuoja apie evakuaciją, pavojingas zonas (jeigu žinomos), evakuotų žmonių susirinkimo vietą.

Renginių metu budintys asmenys ir/ar paskirtas atsakingas asmuo už renginio organizavimą organizuoja, koordinuoja ar vykdo žmonių evakuaciją. Žmonės turi būti nukreipti į numatytas, saugias prie esamų aplinkybių, evakavusių žmonių susirinkimo vietas.

Parenkant evakavimo maršrutus iš įstaigos teritorijos ar teritorijoje, įvertinti tai, kad gali vykti pagalbos tarnybų judėjimas, jei būtina evakuacija iš teritorijos, derinti žmonių srautų judėjimą su pagalbos tarnybų transporto judėjimu.

Jeigu teritorija galimai užteršta pavojingomis cheminėmis medžiagomis, žmonių evakavimo maršrutai teritorija parenkami taip, kad žmonės judėtų statmenai vėjo kryptčiai, kad vėjas pūstų į šoną ir kiek galima atviresnėmis vietomis.

Darbuotojai pastebėję šoko išiktus žmones, privalo jų nepaleisti į minią. Jiems turi būti suteikta psichologo pagalba, jei būtina – izoliuoti.

Evakuotų asmenų surinkimo vietoje pagal sąrašus sutikrina:

- darbuotojus ir kitus asmenis - direktoriaus pavadootojas ūkio reikalams ir (ar) kiti paskirti darbuotojai;

- ugdytinius –mokytojai ir kiti paskirti darbuotojai.

Surinkta informacija apie evakuacijos procesą perduodama įstaigos vadovui:

- kiek žmonių evakuota, iš kurių patalpų evakuota;
- ar visi asmenys evakuoti;
- jeigu ne, kur didžiausia tikimybė rasti, kur paskutinį kartą matė;
- kitą būtiną informaciją.

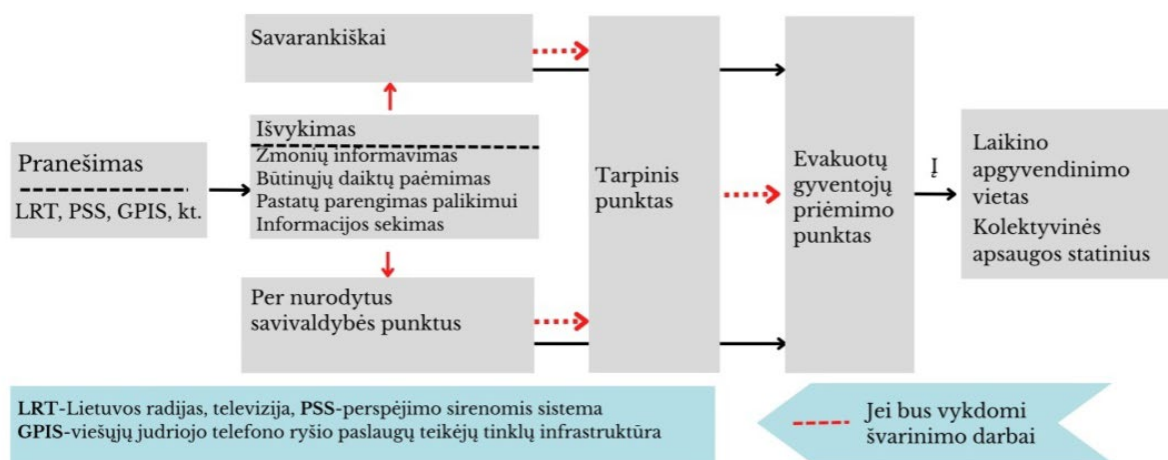
Darbuotojai privalo vykdyti gelbėjimo darbų, operacijų vadovo nurodymus.

Draudžiama savavališkai grįžti į patalpas.

Esant nepalankioms meteorologinėms sąlygoms (stiprus vėjas, šaltis ar kita) ar kitoms aplinkybėms, kai nesaugu įstaigos pastatuose, teritorijoje, kai padarinių šalinimo, likvidavimo darbai užsitęsia ilgiau nei valandą ugdytiniai, darbuotojai (perdavę informaciją apie evakuotus ugdytinius, darbuotojus atsakingam asmeniui, informavus dėl prieglobsčio poreikio) evakuojami į:

Įstaigos pavadinimas	Telefono numeris	Adresas
Vilniaus lopšelis-darželis „Medynėlis“	+370 5 245 3449	A.P. Kavoliuko g. 5, Vilnius
Vilniaus Pranciškaus Skorinos gimnazija	+370 5 245 9127	Sietyno g.21, Vilnius

Savivaldybės teritorijoje gresiančių ar susidariusių ekstremaliųjų įvykių, ar ekstremaliųjų situacijų, valstybės lygio ekstremaliosios situacijos atvejais, kai kyla pavojus gyventojų sveikatai ir gyvybei liekant savivaldybėje, taip pat savivaldybėje įvedus karo padėtį gali būti vykdomas darbuotojų ir kitų asmenų evakavimas iš savivaldybės.



5 pav. Gyventojų evakuacijos procesas

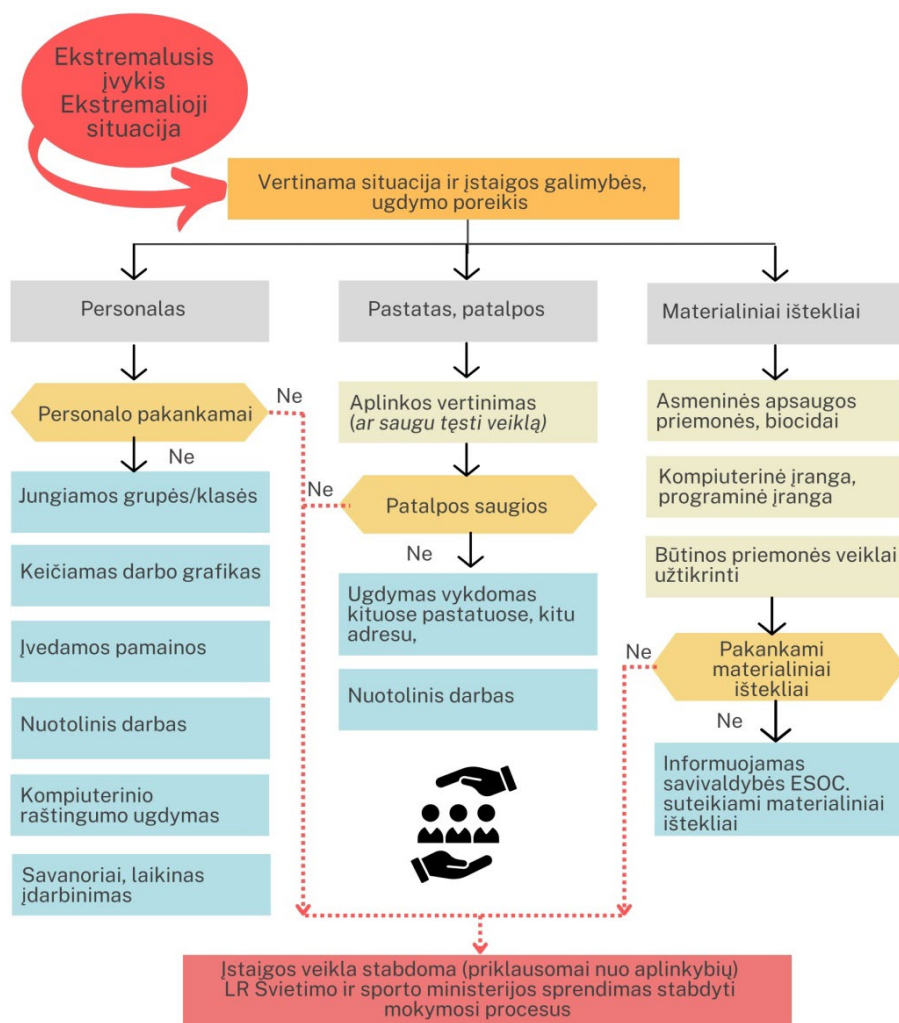
Gavus perspėjimą apie evakuacijos būtinybę iš oficialių informacijos šaltinių, kompetentingų institucijų darbuotojai turi nedelsdami pradėti evakuacijos veiksmus pagal nurodymus. Darbuotojai, kurie vykdo gyventojų surinkimo punkte funkcijas, vykdo paskirtas pareigas. Kiti darbuotojai, kurių atsakomybėje ugdytiniai, jeigu jų nepasiima tėvai/globėjai registruojasi, registruoja ugdytinius aktyvuotame gyventojų surinkimo punkte.

Darbuotojai turi įvertinti, ar jiems nepriskirtos funkcijos susijusios su gyventojų surinkimo punkto funkcijomis ir dėl šios priežasties negali evakuotis. Darbuotojai neturintis paskirtų funkcijų, kurie nėra atsakingi už ugdytinius, pasirenka evakuacijos būdą – ar evakuojasi savarankiškai ar su savivaldybės pagalba ir registruojasi aktyvuotame gyventojų surinkimo punkte.

Per oficialius šaltinius sekti skelbiamą informaciją, patikrinti nurodytas evakuacijos kryptis ir informuoti įstaigos darbuotojus bei kitus asmenis. Pasiimti būtiniausias daiktus („išvykimo krepšį“).

Parengti statinio inžinierines sistemas, priklausomai nuo ekstremaliosios situacijos pobūdžio, organizuoti priemonių svarbių švietimo veiklos tęstinumui pasiėmimą, prieš paliekant pastatą apsaugoti nuo pašalinių asmenų patekimo.

4.4. ŠVIETIMO PASLAUGŲ UŽTIKRINIMAS



6 pav. Įstaigos veiklos tęstinumas

Įvykus įvykiui, ekstremaliajam įvykiui, paskelbus ekstremaliąją situaciją, priklausomai nuo situacijos, galimybių, gali būti priimtas sprendimas:

- laikinai stabdyti ugdymo procesą;
- perkelti ugdymą į saugesnes patalpas;
- organizuoti ugdymą nuotoliniu būdu ar mišriu būdu.

Įvykus ekstremaliajam įvykiui, gresiant ar susidarius ekstremaliajai situacijai, jeigu įstaigos veikla tęsiama, įstaiga turi užtikrinti, priklausomai nuo galimybių, švietimo paslaugų teikimą ugdytiniams, patyrusiems ekstremalų įvykių, ekstremaliąją situaciją, sudaryti sąlygas jų psichologinei ir socialinei adaptacijai, teikti pakankamos apimties informaciją ir padėti integruotis esamomis sąlygomis.

Švietimo paslaugų užtikrinimo principai:

Tęstinumo	Pagal galimybes užtikrinti ugdymo ir švietimo proceso tęstinumą ekstremalaus įvykio, ekstremaliosios situacijos sąlygomis. Švietimo paslaugos pritaikomos prie esamos situacijos.
Veiksmingumo	Tinkami laiku priimami sprendimai. Sumaniai taupiai naudojami ištekliai, planuojant, analizuojant švietimo veiklą, susidariusią situaciją.
Lygių galimybių	Laiduojamas švietimo prieinamumas. Sudaromos sąlygos, esant galimybei, ugdytiniams bei evakuotiems vaikams gauti švietimo paslaugas.
Bendradarbiavimo:	Švietimo paslaugų teikimas vykdomas glaudžiai bendradarbiaujant su

tėvais/globėjais, civilinės saugos pajėgomis, savanoriais ir vietos bendruomenėmis.

Dėl ekstremalaus įvykio, ekstremaliosios situacijos padarinių vertinant švietimo paslaugų poreikį (nustatant nedalyvaujančių mokyme ugdytinių skaičių) įstaigos administracija vykdo įstaigos ugdytinių nedalyvaujančių pamokose, ugdyme, nukentėjusių bei evakuotų ugdytinių apskaitą. Informacija apie tokius ugdytinius perduodama Vilniaus miesto savivaldybės administracijos Bendrojo ugdymo skyriui. Savivaldybės administracijos Bendrojo ugdymo skyrius nurodo taikytinas priemones užtikrinant švietimo tęstinumą. Įstaigos taikomos priemonės, veiksmai derinami su savivaldybės administracijos Bendrojo ugdymo skyriumi, bei kitomis kompetentingomis institucijomis.

Švietimo paslaugų užtikrinimas:

Etapai	Atsakingi subjektai	Veiksmas
Situacijos įvertinimas, priemonių taikymas	Įstaigos veiklos koordinatorius, ŠMSM, priklausomai nuo aplinkybių Įstaigos administracija	<ul style="list-style-type: none"> • Įvertinti situaciją įstaigoje, galimybę tęsti ugdymą. Vertinti aplinką, pastatus, patalpas ir kita, nesant galimybės įstaigos patalpose teikti švietimo paslaugas - tęsti šią veiklą kitose įstaigose ar ūkio subjektų patalpose. • Surinkti informaciją apie nukentėjusius, evakuotus įstaigos ugdytinius, darbuotojus. • Suplanuoti veiksmus ir priemones, kad užtikrinti įstaigos veiklos tęstinumą parenkant kontaktinį, nuotolinį ar mišrų ugdymą.
Švietimo paslaugų teikimas	Įstaigos veiklos koordinatorius, Įstaiga	<p>Sudaryti sąlygas švietimo veiklai vykdyti:</p> <ul style="list-style-type: none"> ✓ gali būti vykdomas ugdymas: <ul style="list-style-type: none"> • kontaktiniu būdu. • nuotoliniu, mišriu būdu - suteikiama prieiga prie virtualių mokymo platformų, sudaromos sąlygos naudotis kompiuterine įranga, internetu. ✓ Pagal poreikį teikiama psichologinė, emocinė pagalba. ✓ Suteikiamos ugdymo procesui būtinos mokymosi priemonės. ✓ Mokymo medžiaga pritaikoma nuotoliniam mokymuisi.
Švietimo sistemos atkūrimas	LR Vyriausybė ŠMSM, kiti Krizių valdymo ir civilinės saugos sistemos subjektai, įstaiga	<ul style="list-style-type: none"> • Atkuriamas įprastas švietimo procesas. • Sudaromos kompensacinės programos. • Apmokomi pedagogai darbui su ekstremaliojo įvykio, ekstremaliosios situacijos paveiktais ugdytiniais.

Švietimo paslaugų užtikrinimas ekstremalaus įvykio, ekstremaliosios situacijos metu priklausomai nuo aplinkybių:

	Atliekamos funkcijos
Įvykis Ekstremalusis įvykis Ekstremalioji situacija	<p>Gali būti priimtas sprendimas dėl:</p> <ul style="list-style-type: none"> • švietimo veiklos vykdymas dalyje nepaveiktų įstaigos patalpų; • švietimo veiklos perkėlimo į kitą įstaigą, ūkio subjektą; • ugdytinių paskirstymo į kitas įstaigas; • švietimo organizavimo nuotoliniu būdu; • švietimo organizavimo mišriu (kontaktiniu ir nuotoliniu) būdu; • švietimo paslaugų teikimo stabdymas iki įvykio arba ekstremaliojo įvykio padarinių likvidavimo darbų pabaigos.

	Atliekamos funkcijos
	Užtikrinamas nuolatinis informacijos keitimasis su veiklos koordinatoriumi, kompetentingomis institucijomis, tarp įstaigų. Apie veiklos pokyčius informuojami darbuotojai, ugdytiniai, tėvai/globėjai.
	Gavus nurodymą priimti kitos įstaigos ugdytinius laikinam švietimo proceso vykdymui: <ul style="list-style-type: none"> • numatomos mokymosi priemonės būtinos ugdymo procesui. • sprendžiami personalo klausimai (gali būti, didinamas ugdytinių skaičius klasėse, apjungiamos klasės, įvedamos pamainos, taikomas nuotolinis mokymas ir kita). • nuotoliniu būdu: suteikiama prieiga prie virtualių mokymo platformų, sudaromos sąlygos naudoti kompiuterinę įrangą, internetu. Užtikrinamas nuolatinis informacijos keitimasis su veiklos koordinatoriumi, kompetentingomis institucijomis. Apie veiklos pokyčius informuojami darbuotojai, ugdytiniai, tėvai/globėjai.

Veiklos tęstinumui svarbu efektyviai spręsti personalo valdymo procesus. Užtikrinti pakankamą darbuotojų skaičių. Įstaigos vadovas atsakingas už kasdienį personalo sudėties ir skaičiaus įvertinimą.

Esant darbuotojų trūkumui gali būti taikomi darbo grafiko pakeitimai, nuotolinis darbas, darbas pamainomis, sujungiamos klasės. Gali būti stabdomas kai kurių dalykų ugdymas.

Esant ilgalaikiams elektroninio ryšio sutrikimams pereinama prie darbo naudojantis popierinėmis dokumentų versijomis.

Tobulinti, palaikyti ugdymo proceso organizavimo nuotoliniu būdu sistemą. Pritaikyti netradicines bendravimo formas su tėvais/globėjais užtikrinant grįžtamąjį ryšį.

Gali būti naudojama virtuali ugdymo aplinka (atvirojo kodo mokymosi valdymo sistema VMA MOODLE, Google Classroom, Microsoft Teams, ZOOM ir kitos priklausomai nuo įstaigos galimybių ir pasirinkimo), užtikrinant švietimo paslaugų prieinamumą.

Tėvai/globėjai ir ugdytiniai informuojami apie pokyčius ugdymo procese.

Pasibaigus ekstremaliai situacijai, įvertinamos sąlygos grįžti prie įprasto ugdymo. Atkuriamos būtinos veiklos sąlygos ir tęsiamas mokymas pagal galiojančius planus.

4.5. PAGALBA ASMENIMS SU NEGALIA

Jei yra įstaigoje yra žmonių su negalia būtina numatyti pagalbos poreikį, pagrindinius veiksmus ir priemones, kad žmonėms su negalia būtų suteikta reikalinga pagalba ekstremalaus įvykio, ekstremaliosios situacijos metu. Jeigu įstaiga nepritaikyta asmenims su negalia, būtina paskirti darbuotojus padėti evakuotis asmenims su judėjimo negalia per laiptus ir kitas kliūtis.

Asmenys su negalia (darbuotojai, ugdytiniai) priemonės (judėjimo, klausos bei kitas) turėtų turėti šalia savęs arba nustatytoje jiems bei atsakingiems darbuotojams žinomoje vietoje.

Įvykio, ekstremalaus įvykio metu lankytojų su negalia poreikiai identifikuojami buvimo fakto atveju įstaigoje. Budintis darbuotojas ir (ar) darbuotojas pas kurį atvyko lankytojas su negalia nedelsiant turi informuoti įstaigos vadovą, kad yra lankytojų su negalia ir gali reikti evakuacijos metu padėti evakuotis.

Įvertinami kokie gali būti ugdytinių, darbuotojų su negalia poreikiai jei būtų paskelbta žmonių evakuacija.

Kai būtina žmonių evakuacija, įstaigos vadovas, jeigu nekyla pavojus sveikatai ir gyvybei, paskiria darbuotojus padėti evakuotis asmenims su negalia ir taip pat informuoti asmenis turinčius klausos sutrikimus.

Žmogaus su judėjimo negalia evakavimas. Gali būti naudojamos judėjimui priemonės vežimėliai, neštuvai:

- judėjimui vežimėliai turi būti laikomi nustatytoje vietoje. Ugdytinius su judėjimo negalia evakuoti padeda mokinio padėjėjai. Jeigu reikalinga pagalba evakuojant asmenį su judėjimo negalia informuoti vadovą, pareigūnus;

- jei nežinomos, kokios yra žmogaus, sėdinčio vežimėlyje, galimybės, pirmiausia reikia išsiaiškinti. Kai kurie žmonės vežimėlį gali naudoti energijai taupyti ir judėjimo greičiui padidinti. Kiti negali savarankiškai be vežimėlio judėti, gali būti su kompleksine negalia;

- bendraujant rekomenduotina, kad akys būtų tame pačiame lygyje kaip žmogaus vežimėlyje. Jei tas neįmanoma stovėti truputi toliau nuo vežimėlio, kad žmogui vežimėlyje nereiktų žiūrėti įsitampus aukštyn, bet ir pakankamai arti, kad jis galėtų matyti jūsų veido išraišką bei kūno kalbą;

- neliesti vežimėlio, nesiremti į jį neatsiklausę savininko – tai jo asmeninės erdvės dalis;

- prieš pasirenkant judėjimo kelius įvertinti vežimėlio, žmogaus su ramentais reikiamą judėjimui kelio plotą, numatyti priemones, jei nebus galimybės judėti su vežimėliu. Evakuojantis teritorija, kai evakuojamasi su vežimėliu, pasirinkti kelią, kuriame nebūtų judėjimui kliūčių ir tinkamu judėjimui pagrindu.

- jeigu reikia vežimėlį nuleisti ar pakelti paklausti žmogaus su judėjimo negalia kaip tai geriau padaryti - už kurios vežimėlio dalies geriau paimti, kaip veidu ar nugara į priekį nešti;

- jei yra daugiau kaip vienas laiptelis, laikyti vežimėlį pasvirusį atgal ties kiekvienu laiptu. Leidžiantis nuo nuokalne prilaikyti vežimėlį, kad neįsibėgėtų;

- jei nėra galimybės evakuoti su vežimėliu - asmenį su judėjimo negalia pernešti į saugią vietą;

- būti atsargiems fizinio kontakto metu (kai evakuojasi be vežimėlio) - kai kuriems asmenims su negalia rankos padeda išlaikyti pusiausvyrą. Tokiais atvejais, bandant paimti už

rankos, galima sutrikdyti žmogaus su negalia pusiausvyrą. Žmonės su judėjimo negalia dažniau suklumpa ar pargriūva - atkreipti jų dėmesį į tai, jei pagrindas yra nelygus, skirtingų aukščių, slidus, atidaryti duris, padėti nusileisti laiptais.

Žmogaus su regėjimo negalia evakavimas:

- pradėti pokalbį nuo prisistatymo, nes ne kiekvienas atpažįsta balsus ar atsimena juos;
- būtina perteikti ne tik apie pagrindą, kliūtis, duris, laiptus bet ir apie pavojingas zonas, neįprastus daiktus, reiškinius;

- žmonės su regėjimo negalia gali bendrauti naudojant Brailio skaitymo ir rašymo sistemą, baltosios lazdelės pagalba (padeda suprasti kokie, kur yra aplinkiniai daiktai, išvengti susidūrimo, techninė įranga pvz. delninis kompiuteris su sintezatoriumi – padeda orientuotis erdvėje). Neliesti baltosios lazdelės be leidimo, netrukdyti ja žmogui pasinaudoti;

- lydint žmogų su regėjimo negalia pasisiūlyti įsikabinti ir leisti tai padaryti pačiam;
- perspėjant būtina tiksliai nurodyti koks yra pavojus, ko žmogus (ne)turėtų daryti pvz. detalai nurodyti kaip aplenkti kliūtį, nebėgti ir panašiai. Aiškiai nurodyti judėjimo kryptis, pvz., „eikite iki turėklų pabaigos ir tada pasukite į dešinę“ ir kliūtis;

- žmogaus su regėjimo negalia nepalikti atviroje vietoje ar erdvėje, kurioje nėra apčiuopiamų orientyrų. Reikėtų neregintį žmogų palydėti iki patalpos sienos ar kokio kito orientyro, nuo kurio jis jau galėtų pats pasirinkti savo judėjimo kryptį;

- einant pro duris ar siaurą vietą, visada darbuotojui eiti pirmam, neregintį žmogų vestis paskui save. Palydėjus prie transporto priemonės asmeniui su regėjimo negalia ranką uždėti ant durų briaunos, pasakyti apie laiptus. Kita ranka jis pajaus, koks mašinos aukštis, kur jam lipti.

Asmenys su negalia palydimi į saugią evakuotų žmonių susirinkimo vietą. Jei yra poreikis - suteikiama psichologinė pagalba.

V SKYRIUS PAVOJŲ RIZIKOS MAŽINIMO PRIEMONĖS

Eil. Nr.	Prevencijos priemonės pavadinimas	Įgyvendinimo terminas	Atsakingas vykdytojas	Lėšų poreikis, Eur	Finansavimo šaltinis	Stebėsenos rodiklis Geras – 100 % Patenkinamas – 50 – 80 % Nepatenkinamas - < 50 %
1.	Epidemijos ir / ar pandemijos					
1.1.	Asmeninių apsaugos priemonių	I ketvirtis	Įstaigos vadovas	600	Biudžeto lėšos	Trūkstančių asmeninių apsaugos

Eil. Nr.	Prevencijos priemonės pavadinimas	Įgyvendinimo terminas	Atsakingas vykdytojas	Lėšų poreikis. Eur	Finansavimo šaltinis	Stebėsenos rodiklis Geras – 100 % Patenkinamas – 50 – 80 % Nepatenkinamas - < 50 %
	įsigijimas					priemonių įsigijimas
1.2.	Biocidų įsigijimas	Pagal poreikį	Direktoriaus pavaduotojas ūkiui	600	Biudžeto lėšos	Dezinfekantų įsigijimas
1.3.	Vykdymas privalomų periodinių sveikatos patikrinimų dėl užkrečiamųjų ligų	Iki einamųjų metų pabaigos	Direktoriaus pavaduotojas ūkiui	2040	Biudžeto lėšos	100 proc.pasitikrinę darbuotojai pagal nustatytą periodiškumą
1.4.	Darbuotojų civilinės saugos mokymų organizavimas	III, IV ketvirtis	Direktoriaus pavaduotojas ūkiui	500	Biudžeto lėšos	Mokymų organizavimas ne rečiau kaip kartą per metus
1.5.	Darbuotojų skatinimas skiepytis nuo užkrečiamųjų ligų	Pagal poreikį	Įstaigos vadovas	-	-	Pagal faktą
1.6.	Patalpų dezinfekcija	Periodiškai	Direktoriaus pavaduotojas ūkiui	-	-	Veiklos organizavimas numatytu periodiškumu
1.7.	Patalpų vėdinimas	Periodiškai	Direktoriaus pavaduotojas ūkiui	-	-	Veiklos organizavimas numatytu periodiškumu
1.8.	Užtikrinamas tinkamų sanitarijos ir higienos sąlygų įstaigoje	Nuolatinis procesas	Direktoriaus pavaduotojas ūkiui	2000	Biudžeto lėšos	Pagal faktą
1.9.	Pagalba asmenims su negalia. Aptarti kokios pagalbos gali reikti dėl higienos	Pagal poreikį	Įstaigos vadovas	-	-	Pagal faktą
1.10.	Įstaigos ryšio priemonių tinkamo veikimo palaikymas	Nuolatos įstaigos darbo laiku	Direktoriaus pavaduotojas ūkiui	400,00	Biudžeto lėšos	Kasdieninis palaikymas
2	Gaisrai ir / ar sproginimai					

Eil. Nr.	Prevencijos priemonės pavadinimas	Įgyvendinimo terminas	Atsakingas vykdytojas	Lėšų poreikis. Eur	Finansavimo šaltinis	Stebėsenos rodiklis Geras – 100 % Patenkinamas – 50 – 80 % Nepatenkinamas - < 50 %	
2.1.	Darbuotojų priešgaisrinės saugos mokymų bei praktinio mokymo (įtraukiant psichologo pagalbos teikimą) organizavimas						Vieną kartą per metus
2.2.	Darbuotojų priešgaisrinės saugos instruktavimų vykdymas	II ketvirtis	Direktoriaus pavaduotojas ūkiui	-	-	Ne rečiau kaip vieną kartą per metus	
2.3.	Perspėjimo sistemos patikra (elektrinis skambutis)	Gamintojo nustatytu periodiškumu	Direktoriaus pavaduotojas ūkiui	-	-	Gamintojo nustatytu periodiškumu	
2.4.	Pirminių gaisro gesinimo priemonių patikra	IV ketvirtis	Direktoriaus pavaduotojas ūkiui	500,00	Biudžeto lėšos	Tikrinama kartą per metus	
2.5.	Įstaigos ryšio priemonių tinkamo veikimo palaikymas	Nuolatos įstaigos darbo laiku	IT specialistas	1308/ metus	Biudžeto lėšos	Kasdieninis palaikymas	
2.6.	Pirmos pagalbos vaistinėlių sudėties atitikimas teisės aktų reikalavimas	Kas ketvirtį	Sveikatos priežiūros specialistas	200,00	Biudžeto lėšos	Tikrinama kartą per ketvirtį	
2.7.	Kontaktinės informacijos (darbuotojų, ugdytinių tėvų / globėjų) atnaujinimas	Kiekvienų mokslo metų pradžioje	Administratorius	-	-	Kartą per mokslo metus	
2.8.	Darbuotojų supažindinimas su asmenų su negalia informavimu, evakavimu	Kiekvienais metais per darbuotojų civilinės saugos mokymus	Direktoriaus pavaduotojas ūkiui	-	-	Kartą per metus	
2.9.	Evakavimo planų atnaujinimas	Pagal poreikį	Direktoriaus pavaduotojas ūkiui	-	-	Pagal faktą	
3.	Pavojus valstybės saugumui						
3.1.	Įsigijimas asmeninių apsaugos priemonių	Iki einamųjų metų pabaigos	Įstaigos vadovas	200	Biudžeto lėšos	Trūkstančių asmeninių apsaugos priemonių įsigijimas	

Eil. Nr.	Prevencijos priemonės pavadinimas	Įgyvendinimo terminas	Atsakingas vykdytojas	Lėšų poreikis. Eur	Finansavimo šaltinis	Stebėsenos rodiklis Geras – 100 % Patenkinamas – 50 – 80 % Nepatenkinamas - < 50 %
3.2.	KAS būklės patikra kartą per metus	Iki einamųjų metų pabaigos	Aptarnaujanti įmonė	-	-	Kartą per metus
3.3.	Darbuotojų civilinės saugos praktinių mokymų įtraukiant psichologo pagalbą teikimą organizavimas	Iki einamųjų metų pabaigos	Direktoriaus pavaduotojas ūkiui	-	-	Kartą per metus
3.4.	Darbuotojų civilinės saugos mokymų organizavimas	Iki einamųjų metų pabaigos	Direktoriaus pavaduotojas ūkiui	500	Biudžeto lėšos	Kartą per metus
3.5.	Talpų vandeniui numatymas	Iki einamųjų metų pabaigos	Direktoriaus pavaduotojas ūkiui	350	Biudžeto lėšos	Pagal faktą
3.6.	Įstaigos ryšio priemonių tinkamo veikimo palaikymas	Nuolatos įstaigos darbo laiku	IT specialistas	1308/ metus	Biudžeto lėšos	Kasdieninis palaikymas
3.7.	Pirmos pagalbos vaistinėlių sudėties atitikimas teisės aktų reikalavimams	Kas ketvirtį	Sveikatos priežiūros specialistė	200	Biudžeto lėšos	Tikrinama kartą per ketvirtį
3.8.	Kontaktinės informacijos (darbuotojų, ugdytinių tėvų / globėjų) atnaujinimas	Kiekvienų mokslo metų pradžioje	Administratorius	-	-	Kartą per mokslo metus
3.9.	Civilinės saugos pratybų organizavimas/ pravedimas	Iki einamųjų metų pabaigos	Direktoriaus pavaduotojas ūkiui	-	-	Kartą per metus
4.	Melagingi pranešimai					
4.1.	Įstaigos ryšio priemonių tinkamo veikimo palaikymas	Nuolatos įstaigos darbo laiku	IT specialistas	1308/ metus	Biudžeto lėšos	Kasdieninis palaikymas

Eil. Nr.	Prevencijos priemonės pavadinimas	Įgyvendinimo terminas	Atsakingas vykdytojas	Lėšų poreikis. Eur	Finansavimo šaltinis	Stebėsenos rodiklis Geras – 100 % Patenkinamas – 50 – 80 % Nepatenkinamas - < 50 %
4.2.	Darbuotojų supažindinimas su asmenų su negalia informavimu, evakavimu	Kiekvienais metais	Direktorius pavaduotojas ūkiui	-	-	Kartą per metus
4.3.	Darbuotojų civilinės saugos mokymų organizavimas	Kartą per metus	Direktorius pavaduotojas ūkiui	500	Biudžeto lėšos	Kartą per metus
4.4.	Žmonių patekimo į įstaigą kontroliavimas	Nuolatos įstaigos darbo laiku	Budėtojas – sargas	-	-	Pagal faktą
4.5.	Civilinės saugos pratybų organizavimas/ pravedimas	Iki einamųjų metų pabaigos	Direktorius pavaduotojas ūkiui	-	-	Kartą per metus
5.	Stichiniai, katastrofiniai hidrologiniai ir meteorologiniai reiškiniai					
5.1.	Darbuotojų civilinės saugos mokymų organizavimas	Kartą per metus	Direktorius pavaduotojas ūkiui	500	Biudžeto lėšos	Kartą per metus
5.2.	Kasmetinės statinių apžiūros organizavimas	Kartą per metus	Aptarnaujanti įmonė	-	-	Kartą per metus
5.3.	Įstaigos ryšio priemonių tinkamo veikimo palaikymas	Nuolatos įstaigos darbo laiku	IT specialistas pavardinis	1308/ metus	Biudžeto lėšos	Kasdieninis palaikymas
5.4.	Kontaktinės informacijos (darbuotojų, ugdytinių tėvų / globėjų) atnaujinimas	Kiekvienu mokslo metų pradžioje	Administratorius	-	-	Kartą per mokslo metus
5.5.	Civilinės saugos pratybų organizavimas/ pravedimas	Iki einamųjų metų pabaigos	Direktorius pavaduotojas ūkiui	-	-	Kartą per metus
6.	Pastatų griuvimai					
6.1.	Kasmetinės statinių apžiūros organizavimas	Kartą per metus	Aptarnaujanti įmonė	-	-	Kartą per metus

Eil. Nr.	Prevencijos priemonės pavadinimas	Įgyvendinimo terminas	Atsakingas vykdytojas	Lėšų poreikis. Eur	Finansavimo šaltinis	Stebėsenos rodiklis Geras – 100 % Patenkinamas – 50 – 80 % Nepatenkinamas - < 50 %
6.2.	Kontaktinės informacijos (darbuotojų, ugdytinių tėvų / globėjų) atnaujinimas	Kiekvienų mokslo metų pradžioje	Administratorius	-	-	Kartą per mokslo metus
6.5.	Darbuotojų civilinės saugos mokymų organizavimas	Kartą per metus	Direktorius pavaduotojas ūkiui	500	Biudžeto lėšos	Kartą per metus
6.6.	Darbuotojų supažindinimas su asmenų su negalia informavimu, evakavimu	Kiekvienais metais	Direktorius pavaduotojas ūkiui	-	-	Kartą per metus
6.7.	Įstaigos ryšio priemonių tinkamo veikimo palaikymas	Nuolatos įstaigos darbo laiku	IT specialistas	1308/ metus	Biudžeto lėšos	Kasdieninis palaikymas
6.8.	Asmeninių apsaugos priemonių įsigijimas	Pagal poreikį	Įstaigos vadovas	600	Biudžeto lėšos	Pagal faktą
7.	Branduolinė avarija Baltarusijos AE					
7.1.	Asmeninių apsaugos priemonių įsigijimas	Pagal poreikį	Įstaigos vadovas	600	Biudžeto lėšos	Pagal faktą
7.2.	Įstaigos ryšio priemonių tinkamo veikimo palaikymas	Nuolatos įstaigos darbo laiku	IT specialistas pavaduotojas	1308/ metus	Biudžeto lėšos	Kasdieninis palaikymas
7.3.	Darbuotojų civilinės saugos mokymų organizavimas	Kartą per metus	Direktorius pavaduotojas ūkiui	500	Biudžeto lėšos	Kartą per metus
7.4.	Kontaktinės informacijos (darbuotojų, ugdytinių tėvų / globėjų) atnaujinimas	Kiekvienų mokslo metų pradžioje	Administratorius	-	-	Kartą per mokslo metus

Eil. Nr.	Prevencijos priemonės pavadinimas	Įgyvendinimo terminas	Atsakingas vykdytojas	Lėšų poreikis. Eur	Finansavimo šaltinis	Stebėsenos rodiklis Geras – 100 % Patenkinamas – 50 – 80 % Nepatenkinamas - < 50 %
7.5.	Įstaigos ryšio priemonių tinkamo veikimo palaikymas	Nuolatos įstaigos darbo laiku	IT specialistas	1308/ metus	Biudžeto lėšos	Kasdieninis palaikymas
7.6.	Darbuotojų supažindinimas su asmenų su negalia informavimu, evakavimu	Kiekvienais metais	Direktorius pavaduotojas ūkiui	-	-	Kartą per metus
7.7.	Ugdytinių sąrašo, kurių tėvai nedavė sutikimo išduoti Kalio jodido tabletes, sudarymas	Priimant į mokyklą	Klasės vadovai	-	-	Pagal poreikį
7.8.	Kalio jodido preparatų saugojimas, tinkamumo vertinimas	Kartą į metus	Sveikatos priežiūros specialistė	-	-	Kartą per metus
7.9.	Supažindinti darbuotojus su kalio jodido tablečių vartojimu	Kartą į metus	Direktorius pavaduotojas ūkiui	-	-	Kartą per metus
7.10.	Civilinės saugos pratybų organizavimas/ pravedimas	Iki einamųjų metų pabaigos	Direktorius pavaduotojas ūkiui	-	-	Kartą per metus
7.11.	Talpų vandeniui numatymas	Iki einamųjų metų pabaigos	Direktorius pavaduotojas ūkiui	350	Biudžeto lėšos	Pagal faktą
8.	Teroristinis aktas					
8.1.	Darbuotojų civilinės saugos mokymų organizavimas	Kartą per metus	Direktorius pavaduotojas ūkiui	500	Biudžeto lėšos	Kartą per metus
8.2.	Įstaigos ryšio priemonių tinkamo veikimo palaikymas	Nuolatos įstaigos darbo laiku	IT specialistas	1308/ metus	Biudžeto lėšos	Kasdieninis palaikymas

Eil. Nr.	Prevencijos priemonės pavadinimas	Įgyvendinimo terminas	Atsakingas vykdytojas	Lėšų poreikis. Eur	Finansavimo šaltinis	Stebėsenos rodiklis Geras – 100 % Patenkinamas – 50 – 80 % Nepatenkinamas - < 50 %
8.3.	Kontaktinės informacijos (darbuotojų, ugdytinių tėvų / globėjų) atnaujinimas	Kiekvienų mokslo metų pradžioje	Administratorius	-	-	Kartą per mokslo metus
8.4.	Darbuotojų supažindinimas su asmenų su negalia informavimu, evakavimu	Kiekvienais metais	Direktorius pavaduotojas ūkiui	-	-	Kartą per metus
8.5.	Žmonių, patekimo į įstaigą	Nuolatos įstaigos darbo laiku	Budėtojas-sargas	-	-	Pagal faktą
8.6.	Civilinės saugos pratybų organizavimas/ pravedimas	Iki einamųjų metų pabaigos	Direktorius pavaduotojas ūkiui	-	-	Kartą per metus
9.	Įtartinas radinys					
9.1.	Žmonių, patekimo į įstaigą kontroliavimas	Nuolatos įstaigos darbo laiku	Budėtojas-sargas	-	-	Pagal faktą
9.2.	Darbuotojų civilinės saugos mokymų organizavimas	Kartą per metus	Direktorius pavaduotojas ūkiui	500	Biudžeto lėšos	Kartą per metus
9.3.	Įstaigos ryšio priemonių tinkamo veikimo palaikymas	Nuolatos įstaigos darbo laiku	IT specialistas	1308/ metus	Biudžeto lėšos	Kasdieninis palaikymas
9.4.	Kontaktinės informacijos (darbuotojų, ugdytinių tėvų / globėjų) atnaujinimas	Kiekvienų mokslo metų pradžioje	Administratorius	-	-	Kartą per mokslo metus
9.5.	Civilinės saugos pratybų organizavimas/ pravedimas	Iki einamųjų metų pabaigos	Direktorius pavaduotojas ūkiui	-	-	Kartą per metus
10.	Pavojingos cheminės medžiagos ar mišinio patekimas į aplinką					
10.1.	Civilinės saugos pratybų organizavimas/ pravedimas	Iki einamųjų metų pabaigos	Direktorius pavaduotojas ūkiui	-	-	Kartą per metus

Eil. Nr.	Prevencijos priemonės pavadinimas	Įgyvendinimo terminas	Atsakingas vykdytojas	Lėšų poreikis. Eur	Finansavimo šaltinis	Stebėsenos rodiklis Geras – 100 % Patenkinamas – 50 – 80 % Nepatenkinamas - < 50 %
10.2.	Įsigyti asmeninių apsaugos priemonių	Pagal poreikį	Įstaigos vadovas	600	Biudžeto lėšos	Trūkstamų asmeninių apsaugos priemonių įsigijimas
10.3.	Kontaktinės informacijos (darbuotojų, ugdytinių tėvų / globėjų) atnaujinimas	Kiekvienų mokslo metų pradžioje	Administratorius	-	-	Kartą per mokslo metus
10.4.	Darbuotojų civilinės saugos mokymų organizavimas	Kartą per metus	Direktoriaus pavaduotojas ūkiui	500	Biudžeto lėšos	Kartą per metus